



SHIVAKI®

**LED TV/ Телевизор цветного
изображения с
жидкокристаллическим экраном**



STV-43LED14

ИНСТРУКЦИЯ ПО ЭКСПЛУАТАЦИИ



SHIVAKI®

Уважаемый покупатель!

Мы благодарны Вам за то, что Вы остановили свой выбор на продукции нашей компании. Техника «SHIVAKI» отвечает высоким мировым стандартам и будет долго и надежно служить Вам в течение длительного времени.

Компания SHIVAKI старается сделать так, чтобы все наши покупатели оставались довольны своим приобретением и уровнем оказываемого сервиса.

Каждому обладателю техники «SHIVAKI» гарантируется **расширенный** сервисный пакет обслуживания. Купив продукцию нашей компании, Вы автоматически можете:

- или стать участником проводимой в настоящее время Акции на технику SHIVAKI,
- или получить 6 месяцев дополнительного гарантийного обслуживания,
- или участвовать в проводимом регулярно розыгрыше призов от компании SHIVAKI,
- и многое другое...

Для этого достаточно посетить интернет-сайт: **www.product-registration.eu** и осуществить регистрацию купленной Вами продукции. Мы ценим Ваше личное время, поэтому сделали так, чтобы регистрация заняла не более 4 минут.

Компания «SHIVAKI» помнит и заботится о своих потребителях, постоянно совершенствуя свою продукцию: телевизоры, холодильники, пылесосы, микроволновые печи, климатическую технику, телефоны и неуклонно повышает уровень сервисного обслуживания и поддержки покупателей.

Поздравляем! Вы выбрали достойное Вас, надежное и по последнему слову техники совершенное произведение «SHIVAKI».

С уважением,

President

“SHIVAKI (JAPAN) IND.

LTD”

Mohinsh Madan



Уважаемый покупатель!

Ваш телевизор может быть оснащен функцией демонстрации информации о телевизоре.

Для включения/выключения демонстрации нажмите MENU на пульте дистанционного управления. Затем кнопками ВЛЕВО/ВПРАВО нужно выбрать меню Настройки (Setup). Далее кнопками ВВЕРХ/ВНИЗ нужно выбрать подменю Настройка режима (Mode Setting). Демонстрация функций телевизора осуществляется только в режиме МАГАЗИН (Store mode). Чтобы отключить демонстрацию, включите режим ДОМ (Home mode).

Содержание

ВНИМАНИЕ!

Перед установкой и использованием телевизора внимательно прочтите настоящее руководство. Сохраните руководство для получения справок в будущем.

Содержание

1. Информация по технике безопасности.....	3
2. Установка кронштейна	6
3. Элементы управления.....	7
4. Пульт дистанционного управления.....	8
5. Меню изображения.....	11
6. Настройка звука.....	12
7. Настройка каналов.....	13
8. Автоматическая настройка каналов.....	13
9. Ручная настройка каналов.....	14
10. Настройка аналоговых каналов.....	14
11. Меню блокировки телевизора.....	15
12. Меню настройки экрана.....	15
13. Проигрывание Медиа файлов.....	19
14. Технические характеристики.....	19
15. Поиск и устранение неисправностей	20
16. Допуски по пикселям на LCD/LED панели.....	21
17. Список сервисных центров	22

Информация по технике безопасности

- Спасибо за покупку нашего продукта. Вы можете его использовать как ЖК-телевизор или ПК-монитор. Для использования всех возможностей рекомендуется внимательно прочесть руководство пользователя и хранить в легкодоступном месте.
- Не прикасайтесь к любым частям телевизора и не вносите изменения в настройки, которые не указаны в настоящем руководстве.

Меры предосторожности

1. Внимательно прочтите настоящие инструкции.
2. Сохраните настоящее руководство пользователя.
3. Примите во внимание все предупреждения.
4. Выполняйте все инструкции руководства пользователя.
5. Данное устройство имеет класс конструкции CLASS 2.
6. Не используйте настоящее устройство возле воды, на устройство не должна попасть влага. Также на устройство не рекомендуется устанавливать объекты, наполненные жидкостями, например, вазы.
7. Протирайте устройство только сухой тканью.
8. Не устанавливайте устройство в воздухопроницаемых местах, таких как мебельные стенки. Не блокируйте вентиляционные отверстия.
9. Не устанавливайте устройство вблизи любых источников тепловой энергии, таких как радиаторы, обогреватели, печи и других устройств (включая усилители), которые излучают тепло.
10. Для обеспечения безопасной эксплуатации используйте полярную вилку или вилку с заземлением. Полярная вилка имеет два плоских вывода, один из которых шире другого. Вилка с заземлением имеет два вывода и третий заземляющий вывод. Более широкий вывод или третий вывод предназначены для обеспечения вашей безопасности. Если вилка не входит в вашу розетку, тогда для замены розетки обратитесь к квалифицированному специалисту.
11. Не наступайте на шнур электропитания, не заземляйте его возле вилки, электрической розетки и точки выхода шнура из устройства.
12. Используйте приспособления и аксессуары, рекомендованные производителем.
13. Используйте для перемещения и установки тележку, подставку или стол, рекомендуемые производителем или проданные вместе с устройством. При использовании тележки для перемещения прибора, соблюдайте меры предосторожности, чтобы избежать травм вследствие опрокидывания.
14. Вынимайте вилку данного устройства из розетки во время грозы или при длительном неиспользовании.
15. Все сервисные работы должен выполнять квалифицированный обслуживающий персонал. Сервисное обслуживание необходимо, если устройство было повреждено, поврежден шнур электропитания или вилка, в устройство попала жидкость или посторонние предметы, устройство подверглось влиянию дождя или влаги, устройство неправильно работает.

Информация по технике безопасности



ПРЕДУПРЕЖДЕНИЕ

Опасность взрыва, если батарейка вставлена неправильно.
Замените только однотипной или эквивалентной батарейкой.
Батарейки не должны подвергаться избыточному теплу, такому как солнечные лучи, огонь или им подобным.
Использованные батарейки нельзя выбрасывать в мусорный контейнер.



ПРЕДУПРЕЖДЕНИЕ

Если сетевая вилка или приборный штепсель используются в качестве разъединителя, тогда он должен всегда находиться в исправном состоянии.



ПРЕДУПРЕЖДЕНИЕ

Данные сервисные инструкции предназначены для использования только квалифицированным сервисным специалистом. Для снижения риска поражения электрическим током, не выполняйте любое сервисное обслуживание, отличное от указанного в настоящем руководстве пользователя, если только вы не имеете соответствующей квалификации для выполнения таких работ.

Внимание:

Статическое изображение может вызвать постоянное повреждение дисплея. Убедитесь в том, что статическое изображение не отображается на экране жидкокристаллического телевизора более 2 часов, поскольку оно будет вызывать появление остатков изображения, которые называются «выгораниями экрана». Во избежание их появления, пожалуйста, уменьшите «контрастность» и «яркость» экрана при отображении статического изображения.

При просмотре ТВ программ в режиме 4:3 в течение длительного времени, по краям экрана слева, справа и в центре могут появиться следы из-за различной передачи света на экране. Подобное влияние на экран может появиться при воспроизведении DVD или подключении игровой консоли. Продукты, вышедшие из строя по этим причинам, не могут быть отремонтированы по гарантии.

На экране возможно появление остатков изображения при отображении электронных игр и статического изображения ПК больше определенного периода времени. Во избежание подобного эффекта, пожалуйста, уменьшите «контрастность» и «яркость» экрана при отображении статического изображения.

Информация по технике безопасности

Важная информация

Если телевизор не имеет устойчивого положения, тогда существует потенциальная опасность его падения. Множество травм, в особенности травмы детей, можно избежать, если соблюдать простые меры предосторожности, такие как:

Используйте тумбы или подставки, рекомендованные производителем.

Используйте мебель, на которой телевизор будет иметь устойчивое положение. Убедитесь в том, что телевизор не выступает за края мебели.

Не устанавливайте телевизор на высокую мебель (например, кухонные шкафы или книжные полки) без надлежащего фиксирования мебели и телевизора к подходящей опоре.

Не устанавливайте телевизор на ткань или другие подобные материалы.

Проинформируйте детей об опасности влезания на мебель для доступа к телевизору или пульту дистанционного управления.



На устройство нельзя устанавливать источники открытого огня, такие как зажженные свечи, чтобы избежать попадания легковоспламеняемых посторонних материалов внутрь телевизора;

Обеспечьте минимальное расстояние вокруг устройства для достаточной вентиляции. Вентиляционные отверстия не должны заслоняться предметами, такими как газеты, скатерти, занавески и т.д.;

Необходимо соблюдать правила утилизации прибора и батареек пульта дистанционного управления;

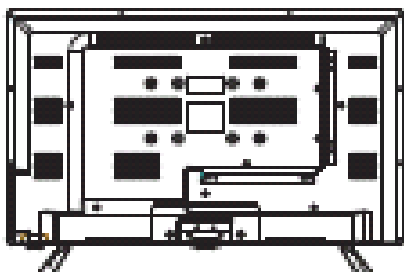
Использование устройства рекомендуется при умеренной температуре окружающей среды; не устанавливайте телевизор около кондиционера или печи, чтобы избежать повреждения корпуса и самого прибора;

Переносите телевизор двумя руками.

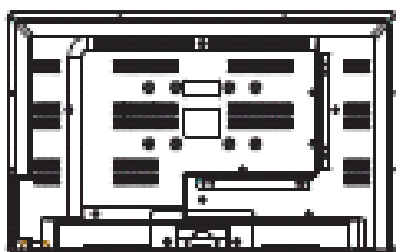
Установка кронштейна

Монтаж телевизора на стену

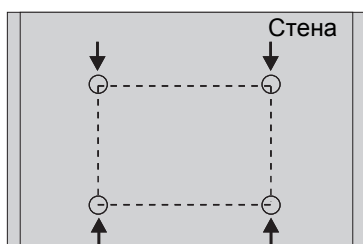
1. Поместите телевизор передней панелью вниз на мягкую поверхность на столе, чтобы не поцарапать экран.
2. Используйте отвертку, чтобы открутить винты, которые фиксируют подставку. Снимите подставку (смотрите рисунок 1 и 2).
3. Для крепления на стену следует использовать настенный кронштейн, рекомендованный производителем (в комплект поставки не входит, приобретается отдельно).
4. Просверлите отверстия должным образом на стене (рисунок 3 только для справки) и закрепите кронштейн винтами.
5. С помощью отвертки зафиксируйте крепление кронштейна на задней панели телевизора. Затем повесьте телевизор на стену.



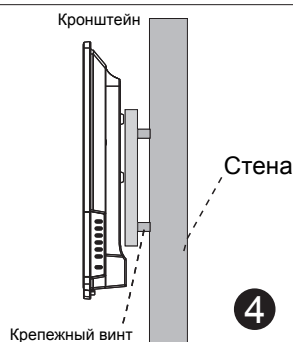
1



2



3



4

ПРИМЕЧАНИЕ:

- Используйте кронштейн с креплением типа VESA.
- Производитель не несет ответственности за неправильно выполненный монтаж, повлекший повреждение телевизора.

Управление устройством

Элементы управления

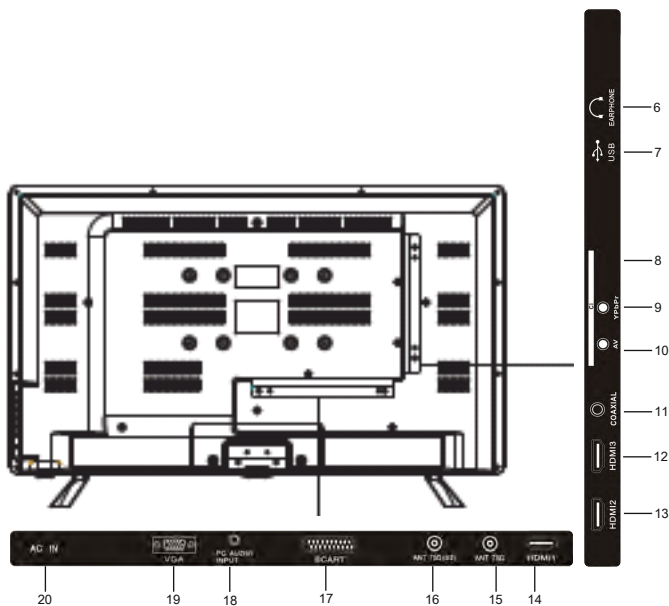
Передняя панель



1. Кнопка VOL+/VOL-
2. Кнопка CH+/CH-
3. Кнопка MENU
4. Кнопка SOURCE
5. Кнопка POWER/STANDBY

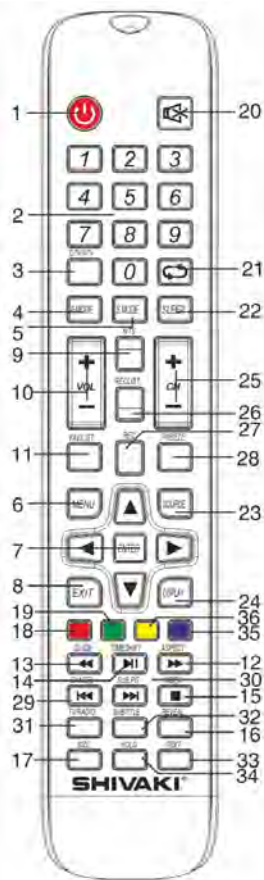
Задняя панель

6. Выход Earphone (наушники)
7. Разъем USB
8. Слот PCMCIA (CI+)
9. Вход mini YPbPr
10. Вход mini AV
11. Коаксиальный выход
12. Разъем HDMI 3
13. Разъем HDMI 2
14. Разъем HDMI 1
15. Вход ANT 75Ω (антенна)
16. Вход ANT 75Ω (S2) (спутник)
17. Разъем SCART
18. Вход PC AUDIO
19. Вход VGA
20. Шнур электропитания



Управление устройством

Пульт дистанционного управления



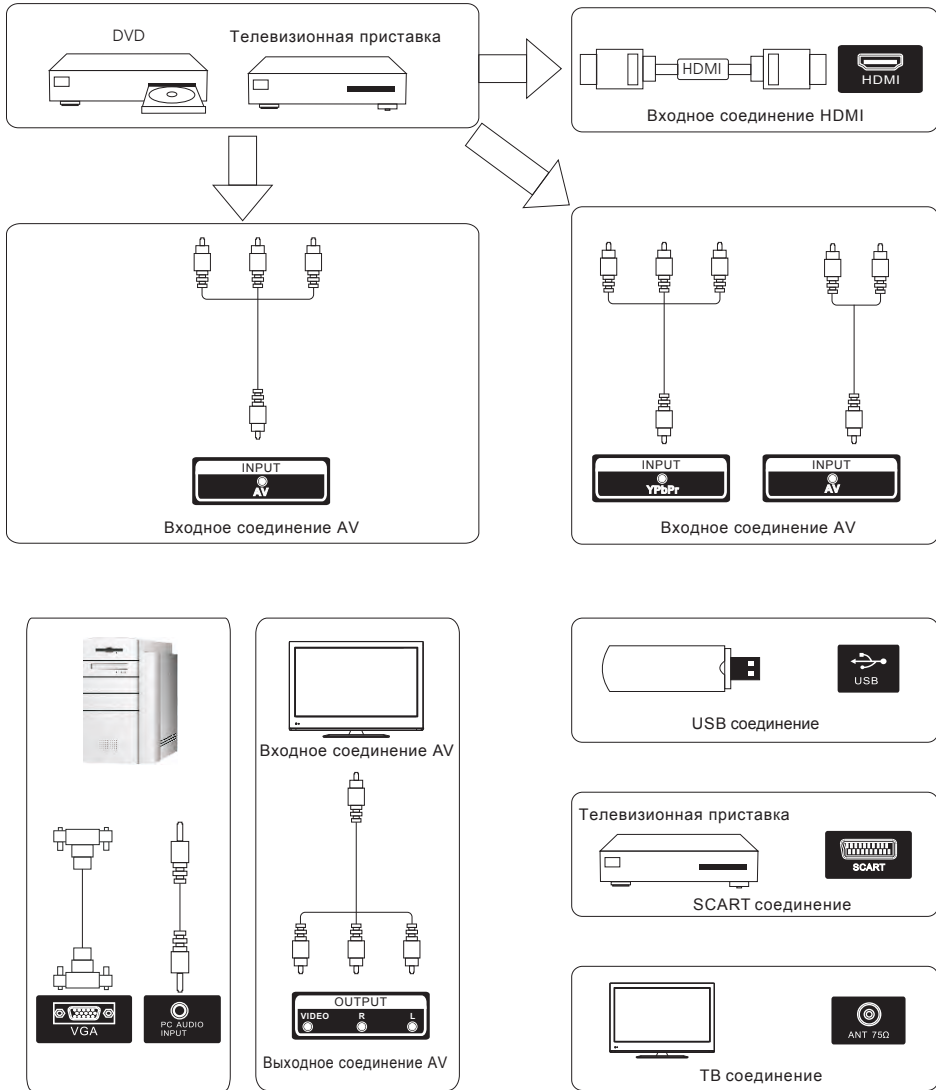
1. Кнопка POWER
2. Кнопки с цифрами
3. Кнопка DTV/ATV
4. Кнопка P.MODE
5. Кнопка S.MODE
6. Кнопка MENU
7. Кнопки курсора (ВВЕРХ/ВНИЗ/ВЛЕВО/ВПРАВО)/Кнопка ENTER
8. Кнопка EXIT
9. Кнопка MTS

10. Кнопки VOL+/VOL-
11. Кнопка FAV/LIST
12. Кнопка ASPECT/▶▶
13. Кнопка GUIDE/◀◀
14. Кнопка TIMESHIFT/▶▶
15. Кнопка INDEX/■
16. Кнопка REVEAL
17. Кнопка SIZE
18. Кнопка RED (красная)
19. Кнопка GREEN (зеленая)
20. Кнопка MUTE
21. Кнопка ↻
22. Кнопка SLEEP
23. Кнопка SOURCE
24. Кнопка DISPLAY
25. Кнопки CH+/CH-
26. Кнопка RECLIST
27. Кнопка REC
28. Кнопка FREEZE
29. Кнопка CANCEL/◀◀
30. Кнопка SUB.PG/▶▶
31. Кнопка TV/RADIO
32. Кнопка SUBTITLE
33. Кнопка TEXT
34. Кнопка HOLD
35. Кнопка CYAN (голубая)
36. Кнопка YELLOW (желтая)

Установка батареек

1. Снимите крышку отсека для батареек на задней части ПДУ.
2. Поместите батарейки в отсек для батареек с правильным соблюдением полярности.
3. Установите крышку отсека на место.
 - Вставьте две батарейки AAA/1.5V в отсек для батарей ПДУ. Мощность сигнала, необходимая для приемного датчика, обеспечивается на расстоянии до 8 метров и в пределах 30 градусов влево и вправо.
 - Не используйте одновременно новые и использованные батарейки или батарейки разных типов.

Диаграмма подключения внешних устройств

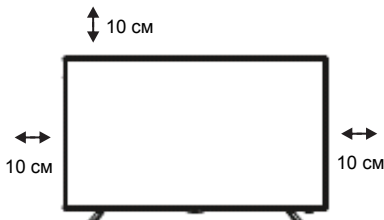


Установка телевизора

Установка телевизора

Установите Ваш телевизор на устойчивой поверхности, которая может выдержать вес телевизора.

Для предотвращения пожара или поражения электрическим током не подвергайте устройство воздействию дождя или влаги, не устанавливайте телевизор вблизи источников тепла (например, свечи, батареи, приборы отопления), не блокируйте вентиляцию задней панели телевизора.



Подсоединение антенны

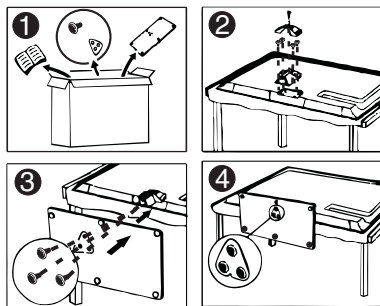
Подсоединение антенны или видео устройства

1. Используйте штекер 75-омного коаксиального кабеля или 300-75-омный преобразователь полного сопротивления для вставки в антенное гнездо, расположенное на задней стенке корпуса телевизора.
2. Подсоедините видео устройство к разъему аудио и видео, которые расположены на задней стенке корпуса телевизора.



Установка подставки

- 1 Откройте коробку и извлеките телевизор, аксессуары и подставку (в некоторых моделях подставка полностью разобрана).
- 2 Поместите телевизор передней панелью вниз на мягкую поверхность на столе, чтобы не поцарапать экран. Стойка подставки фиксируется на корпусе телевизора с помощью винтов.
- 3 Основание подставки фиксируется с помощью винтов к стойке подставки.
- 4 Установка завершена.



ПРИМЕЧАНИЕ: Изображения исключительно для справочной информации.

Описание работы и функций меню

Меню изображения

● PICTURE MENU/Меню изображения:

Нажмите кнопку MENU (Меню), при помощи кнопок ◀/▶ выберете PICTURE MENU/ Меню изображения. Нажмите ENTER для перехода в Меню изображения.

● PICTURE MODE/Режим изображения:

Выберите при помощи кнопок ▼/▲ PICTURE MODE/Режим изображения, затем нажмите кнопки ◀/▶ для выбора режима изображения: Dynamic↔Standard↔Mild ↔Personal↔Dynamic/Динамический↔Стандартный↔Мягкий↔Пользовательский↔Динамический.

Когда режим изображения выбран, Вы можете настроить Яркость/Контрастность/Цвет/Оттенок (только для NTSC)/Резкость при помощи кнопок ▼, ▲, ◀, ▶.

● COLOR TEMP/Цветовая температура:

Выберите при помощи кнопок ▼/▲ Color Temp/Цветовая температура, затем нажмите кнопки ◀/▶ для изменения данного параметра как указано ниже: Standard ↔ Warm ↔ Cool ↔ Standard /Стандартный ↔ Теплый ↔ Холодный ↔ Стандартный.

● ASPECT RATIO/Соотношение сторон:

Выберите при помощи кнопок ▼/▲ ASPECT RATIO/Соотношение сторон, затем нажмите кнопки ◀/▶ для изменения данного параметра как указано ниже:

4:3↔Full↔Zoom1↔Zoom2↔Auto↔4:3/4:3↔Полный↔Масштаб 1↔Масштаб 2↔Автоматический↔4:3.

● PC SETUP/Настройка ПК:

В режиме PC/ПК: выберите при помощи кнопок ▼/▲ Setup PC/Настройка ПК, а затем нажмите кнопки ◀/▶ для входа в подменю.

Auto Adjust/Автонастройка: Выберите при помощи кнопок ▼/▲ Auto Adjust/Автонастройка, затем нажмите ENTER/▶ для автоматической настройки.

H Position/Положение по горизонтали: Выберите при помощи кнопок ▼/▲ H Position/Положение по горизонтали, затем нажмите ◀/▶ для регулировки.

V Position/Положение по вертикали: Выберите при помощи кнопок ▼/▲ V Position/Положение по вертикали, затем нажмите ◀/▶ для регулировки.

Phase/Фаза: Выберите при помощи кнопок ▼/▲ Phase/Фаза, затем нажмите ◀/▶ для регулировки.

Clock/Часы: Выберите при помощи кнопок ▼/▲ Clock/Часы, затем нажмите ◀/▶ для установки.

● SCREEN MODE/Режим экрана:

В режиме HDMI: выберите при помощи кнопок ▼/▲ SCREEN MODE/Режим экрана, затем нажмите ◀/▶ для изменения режима экрана следующим образом: Auto↔Video↔PC↔Auto/Автоматически↔Видео↔ПК↔Автоматически.

● Advanced Settings/Дополнительные настройки:

Выберите при помощи кнопок ▼/▲ Advanced Settings/Дополнительные настройки, затем нажмите ENTER/▶ для входа в подменю.

NR: Выберите при помощи кнопок ▼/▲ NR, затем нажмите клавиши ◀/▶, чтобы изменить NR следующим образом:

Off↔Weak↔Medium↔Strong↔Off / Выкл↔Слабый↔Средний↔Сильный↔Выкл.
Dynamic Contrast/Динамическая контрастность: Выберите при помощи кнопок ▼/▲ Dynamic Contrast/Динамическая контрастность, затем нажмите ◀/▶ для изменения следующим образом:

Off↔Weak↔Medium↔Strong↔Off Выкл↔Слабый↔Средний↔Сильный↔Выкл.



Описание работы и функций меню

Настройка звука

SOUND MENU/Меню Звук: Нажмите кнопку **MENU**, выберите при помощи кнопок

◀/▶ SOUND MENU/Меню Звук, нажмите кнопку **ENTER** для настройки данного параметра.

● **SOUND MODE/Звуковой режим:**

Выберите при помощи кнопок ▼/▲ SOUND MODE/Звуковой режим, затем нажмите ▶/◀ для изменения режима звука следующим образом:

Standard↔Movie↔Music↔

Personal↔Standard/Стандартный↔

Фильм↔Музыка↔Пользовательский↔ Стандартный.

В режиме Personal/Пользовательский, вы можете отрегулировать значение высоких и низких частот кнопками

▼/▲/◀/▶.

● **BALANCE/Баланс:** Выберите при

помощи кнопок ▼/▲ Balance/Баланс, затем нажмите кнопки ▶/◀ для настройки баланса от -50 ~ +50, нажимая кнопки ▶/◀.

● **SURROUND SOUND/ЗВУК ВОКРУГ:** Выберите при помощи кнопок ▼/▲ Surround Sound/Звук вокруг, нажмите кнопки ▶/◀ для выбора Off/On (Вкл/Выкл) данной функции.

● **EQ SETTING/Настройки эквалайзера:** Выберите при помощи кнопок ▼/▲ EQ SETTING/Настройки эквалайзера, затем нажмите кнопку **ENTER/▶** для входа в подменю, нажмите ▶/◀ для изменения режима следующим образом:

User↔Off↔Rock↔Pop↔Jazz↔User/Пользовательский↔Выкл↔Рок↔Поп↔Джаз↔Пользовательский. В режиме EQ вы можете настроить значения 120 Гц, 300 Гц, 500 Гц, 1,2 кГц, 3.0KHZ, 7,5 кГц, 10 кГц, нажимая кнопки ▼/▲/▶/◀.

● **AVL:** Выберите при помощи кнопок ▼/▲ AVL, нажмите кнопки ▶/◀ для выбора Off/On (Вкл/Выкл) данной функции.

● **SPDIF :** Выберите при помощи кнопок ▼/▲ SPDIF, нажмите кнопку ▶/◀ для изменения режима SPDIF следующим образом:
Off/Выкл↔PCM↔Auto/Автоматически
↔Off/Выкл.

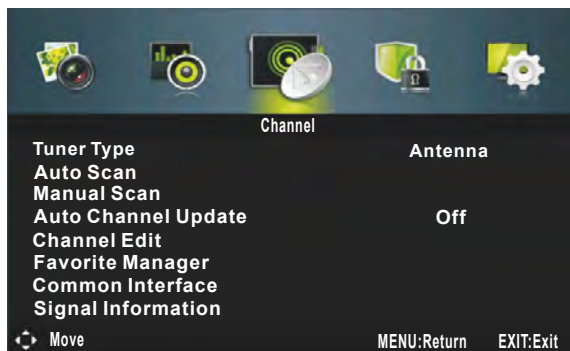
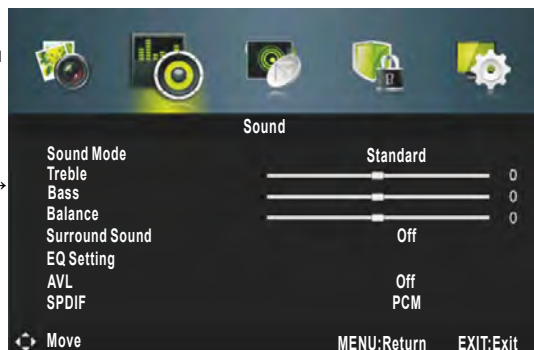
● **Audio Description/Звуковое описание:**

Выберите при помощи кнопок ▼/▲ Audio Description/Звуковое описание, нажмите **ENTER/▶** для входа в подменю.

Нажмите ▶/◀ для выбора Off/On (Вкл/Выкл) данной функции.

В данном режиме Вы можете регулировать громкость, нажимая кнопки ▶/◀.

● **Sound Type/Тип звука:** Выберите при помощи кнопок ▼/▲ Sound Type/Тип звука, нажмите ▶/◀ для выбора режима звучания.

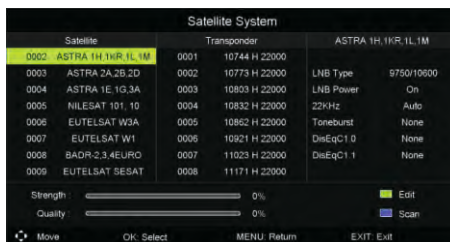
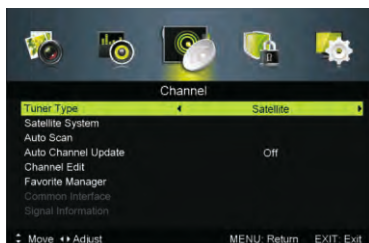


Описание работы и функций меню

Настройка каналов

CHANNEL MENU/Настройка каналов: Нажмите кнопку **MENU**, выберите при помощи кнопок ◀/▶ CHANNEL MENU/Настройка каналов, нажмите кнопку **ENTER** для входа в подменю.

- **Tuner Type/Тип тюнера:** Выберите при помощи кнопок ▼/▲ Tuner Type/Типа тюнера, нажмите кнопку ◀/▶ для выбора антенны, кабеля или спутниковой антенны.
- **Satellite System/Спутниковая система:** При подключении спутниковой системы выберите при помощи кнопок ▼/▲ Satellite System/Спутниковая система, нажмите **ENTER/▶** для входа в подменю.



Автоматическая настройка каналов

- **Auto Scan/Автопоиск:** Выберите при помощи кнопок ▼/▲ Auto Scan/Автопоиск, затем нажмите **ENTER/▶** для входа в подменю.

Country/Страна: Выберите при помощи кнопок ▼/▲ в меню Country/Страна, нажмите ◀/▶ для выбора страны.

Mode/Режим: Выберите при помощи кнопок ▼/▲ Mode/Режим, нажмите кнопку ◀/▶ для выбора режима: ATV/ATV, DTV + ATV/ATV+ЦТВ или DTV/ЦТВ.

Scan Type/Тип поиска: Выберите при помощи кнопок ▼/▲ Scan Type/Тип поиска, нажмите ◀/▶ для начала поиска каналов.

Satellite/Спутник: При подключении спутниковой системы выберите при помощи кнопок ▼/▲ Satellite/Спутник, чтобы настроить нажмите ◀/▶.

Service Type/Тип сервиса: При подключении спутниковой системы выберите при помощи кнопок ▼/▲ Service Type/ Тип сервиса, нажмите ◀/▶ для настройки.

Channel Type/Тип канала: При подключении спутниковой системы выберите при помощи кнопок ▼/▲ Channel Type/Тип канала, нажмите ◀/▶ для выбора канала.

Network ID/ID сети: чтобы настроить сеть ID выберите при помощи кнопок ▼/▲ Network ID/ ID сети, нажмите ◀/▶ для выбора Автоматического поиска ID или ручного ввода ID.

Frequency/Частота: Выберите при помощи кнопок ▼/▲ Frequency/Частота, нажмите ◀/▶ для выбора Автоматической настройки или ручного ввода.

Symbol Rate/Скорость передачи: Выберите при помощи кнопок ▼/▲ для выбора Symbol Rate/Скорость передачи, нажмите ◀/▶ для выбора Автоматической настройки или ручного ввода.

Start/Старт: Выберите при помощи кнопок ▼/▲ Start/Старт, нажмите **ENTER/▶** для запуска автоматического поиска каналов.

Описание работы и функций меню

Ручная настройка каналов

- **Manual Scan/Ручной поиск:** Выберите при помощи кнопок **▼/▲** Manual Scan/ Ручной поиск, затем нажмите **ENTER/▶** для входа в подменю.
Digital Manual Scan/Цифровая ручная настройка при подключении спутниковой системы: Выберите при помощи кнопок **▼/▲** Digital Manual Scan/Цифровая ручная настройка, затем нажмите кнопку **ENTER/▶**, чтобы войти подменю.
Network ID/ID сети: Выберите при помощи кнопок **▼/▲** Network ID/ID сети, нажмите кнопку **◀/▶** для выбора Автоматического поиска ID или ручного ввода ID.
Ferquency/Частота: Выберите при помощи кнопок **▼/▲** Ferquency/Частота, нажмите **◀/▶** для выбора Автоматической настройки или ручного ввода.
Symbol Rate/Скорость передачи: Выберите при помощи кнопок **▼/▲** Symbol Rate/Скорость передачи, нажмите **◀/▶** для выбора Автоматической настройки или ручного ввода.
Modulation/Модуляция: Выберите при помощи кнопок **▼/▲** Modulation/Модуляция нажмите **◀/▶** для изменения модуляции следующим образом:
Auto/Автоматически ↔16QAM ↔32QAM ↔64QAM ↔128QAM↔ 256QAM ↔ Auto/Автоматически.
Start/Старт: Выберите при помощи кнопок **▼/▲** Start/Старт, нажмите **ENTER/▶** для запуска поиска каналов.

Настройка аналоговых каналов

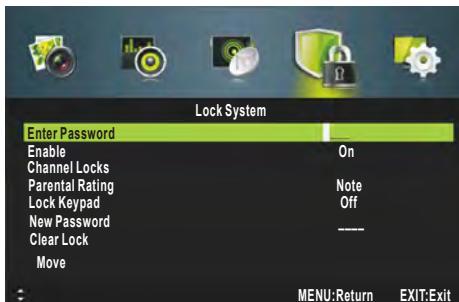
- **Analog Manual Scan/Аналоговая ручная настройка:** Выберите при помощи кнопок **▼/▲** Analog Manual Scan/Аналоговая ручная настройка, затем нажмите **ENTER/▶** для входа в подменю.
Analog Scan/Сканирование аналоговых каналов: Выберите при помощи кнопок **▼/▲** Analog Scan/Сканирование аналоговых каналов, затем нажмите **◀/▶** для начала сканирования аналоговых каналов.
Channel to Save/Сохранение каналов: Выберите при помощи кнопок **▼/▲** Channel to Save/Сохранение каналов, затем нажмите **◀/▶** для выбора канала для сохранения.
Color System/Цветовая система: Выберите при помощи кнопок **▼/▲** Color System/Цветовая система, затем нажмите **◀/▶** для настройки.
Sound System/Звуковая система: Выберите при помощи кнопок **▼/▲** Sound System/Звуковая система, затем нажмите **◀/▶** для регулировки.
AFC: Выберите при помощи кнопок **▼/▲** AFC, затем нажмите кнопки **◀/▶**, чтобы выбрать On/Off (Вкл/Выкл).
Start/Старт: Выберите при помощи кнопок **▼/▲** Start/Старт, нажмите кнопку **ENTER/▶**, чтобы начать поиск каналов.
- **Auto Channel Update/Автообновление канала:** Выберите при помощи кнопок **▼/▲** Auto Channel Update/Автообновление канала, затем нажмите кнопки **◀/▶**, чтобы выбрать On/Off (Вкл/Выкл).
- **Channel Edit/Редактирование каналов:** Red/Красная кнопка: для удаления канала; Green/Зеленая кнопка: для пропуска выбранного канала; Blue/Синяя кнопка: выделение канала для его перемещения на нужную позицию.
- **Favorite Manager/Менеджер избранного:** Выберите при помощи кнопок **▼/▲** Favorite Manager/Менеджер избранного, затем нажмите **ENTER/▶** для входа в подменю. Добавление/ удаление избранных каналов возможно цветными кнопками: RED-Fav1, GREEN-Fav2, YELLOW-Fav3, BLUE-Fav4/ КРАСНЫЙ-Избр.1, ЗЕЛЕНый-Избр.2, ЖЕЛТЫЙ-Избр.3, СИНИЙ-Избр.4.
- **Common Interface/Общий интерфейс CI:** Выберите при помощи кнопок **▼/▲** Common Interface/Общий интерфейс CI, затем нажмите кнопку **ENTER**, чтобы войти в подменю. Доступно только при установленной в CI Slot (слот для подключения платного кабельного телевидения) карты DTV.
- **Signal Information/Информация о сигнале:** Выберите при помощи кнопок **▼/▲** Signal Information/Информация о сигнале, затем нажмите **ENTER/▶**, чтобы посмотреть детальную информацию о сигнале. Доступно только при установленной в CI Slot (слот для подключения платного кабельного телевидения) карты DTV.

Описание работы и функций меню

Меню блокировки телевизора

LOCK SYSTEM MENU/Меню блокировки системы: Нажмите кнопку **MENU**, выберите при помощи кнопок ◀▶ **LOCK SYSTEM MENU/Меню блокировки системы**, нажмите кнопку **ENTER** для входа в подменю.

- **Enter Password/Ввод пароля:** Выберите при помощи кнопок ▼/▲ **Enter Password/ Ввод пароля**. Вы можете ввести 4-значный номер 0000 и телевизор будет переведен в Меню блокировки автоматически.
- **Enable/Включение:** Выберите при помощи кнопок ▼/▲ **Enable/Включение**, затем нажмите кнопку ◀▶, чтобы выбрать On/Off (Вкл/Выкл).
- **Channel Locks/Блокировка каналов:** Выберите при помощи кнопок ▼/▲ **Channel Locks/Блокировка каналов**, затем нажмите **ENTER/▶** для входа в подменю. Вы можете выбирать каналы для блокировки кнопками ▼/▲/ENTER, выбирая On/Off (Вкл/Выкл) блокировку.
- **Parental Rating/Возрастные ограничения:** Выберите при помощи кнопок ▼/▲ **Parental Rating/Возрастные ограничения**, затем нажмите ◀▶ для выбора.
- **Lock Keypad/Блокировка клавиатуры:** Выберите при помощи кнопок ▼/▲ **Lock Keypad/Блокировка клавиатуры**, затем нажмите кнопки ▼/▲, чтобы выбрать On/Off (Вкл/Выкл).
- **New Password/Новый пароль:** Выберите при помощи кнопок ▼/▲ **New Password/Новый пароль**, затем введите 4-значный цифровой номер, который вы хотите установить два раза.
- **Clear Lock/Удалить замки:** Выберите при помощи кнопок ▼/▲ **Clear Lock/Удалить замки**, затем нажмите **ENTER/▶** для отмены.



Меню настройки экрана

SETUP MENU/Меню настройки: Нажмите кнопку **MENU**, выберите при помощи кнопок ◀▶ **SETUP MENU/ Меню настройки**, нажмите **ENTER** для входа в подменю.

- **OSD Language/OSD язык:** Выберите при помощи кнопок ▼/▲ **OSD Language/OSD язык** (язык экранного меню), затем нажимая на кнопки ◀▶ выберите русский или английский язык.
- **Audio Languages/Аудио Языки:** Выберите при помощи кнопок ▼/▲ **Audio Languages/ Аудио языки** для выбора языка воспроизведения, затем нажмите кнопку **ENTER/▶**, чтобы войти в подменю. **Audio Primary Language/Основной язык Аудио:** Выберите при помощи кнопок ▼/▲ **Audio Primary Language/Основной язык Аудио**, затем нажмите ◀▶ для установки основного аудио языка. **Audio Secondary Language/Дополнительный язык Аудио:** Выберите при помощи кнопок ▼/▲ **Audio Secondary Language/ Дополнительный язык Аудио**, затем нажмите ◀▶ для установки дополнительного аудио языка.



Описание работы и функций меню

- **Subtitle/Субтитры:** Выберите при помощи кнопок ▼/▲ Subtitle/Субтитры, затем нажмите **ENTER/▶** для входа в подменю.
Mode/Режим: Выберите при помощи кнопок ▼/▲ Mode/Режим, затем нажмите ◀/▶, чтобы выбрать On/Off (Вкл/Выкл).
Subtitle Primary Language/Основной язык субтитров: Выберите при помощи кнопок ▼/▲ Subtitle Primary Language/Основной язык субтитров, затем нажмите ◀/▶ для выбора основного языка субтитров.
Subtitle Secondary Language/Дополнительный язык субтитров: Выберите при помощи кнопок ▼/▲ Subtitle Secondary Language/Дополнительный язык субтитров, затем нажмите ◀/▶ для выбора дополнительного языка субтитров.
Hearing Impaired/Для слабослышащих: Выберите при помощи кнопок ▼/▲ Hearing Impaired/Для слабослышащих, затем нажмите ◀/▶ для выбора On/Off (Вкл/Выкл).
- **Teletext/Телетекст:** Выберите при помощи кнопок ▼/▲ Teletext/Телетекст, затем нажмите **ENTER/▶** для входа в подменю.
Digital Teletext Language/Язык цифрового телетекста: Выберите при помощи кнопок ▼/▲ Digital Teletext Language/Язык цифрового телетекста, затем нажмите кнопку ◀/▶ для выбора языка.
Decoding Page Language/Расшифровка языка страницы: Выберите при помощи кнопок ▼/▲ Decoding Page Language/Расшифровка языка страницы, затем нажмите кнопку ◀/▶ для декодирования языка страницы.

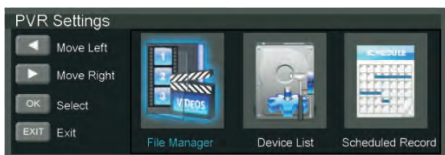
Меню настройки экрана

- **Blue Screen/Синий экран:** Выберите при помощи кнопок ▼/▲ Blue Screen/ Синий экран, затем нажмите кнопку ◀/▶ для выбора On/Off (Вкл/Выкл).
- **Mode Setting/Настройка режима:** Выберите при помощи кнопок ▼/▲ для выбора Mode Setting/ Настройка режима, затем нажмите ◀/▶ для настройки.
- **Time Settings/Настройка времени:** Выберите при помощи кнопок ▼/▲ Time Settings/ Настройка времени, затем нажмите кнопку **Enter/▶** для входа в подменю.
OSD Timer/Время экранного меню: Выберите при помощи кнопок ▼/▲ OSD Timer/ Время экранного меню, затем нажмите кнопку ◀/▶ для изменения времени отображения экранного меню следующим образом: Off/Выкл ↔ 10 секунд ↔ 20 секунд ↔ 30 секунд ↔ 60 секунд ↔ Off/Выкл.
Sleep Timer Press/Таймер сна: Выберите при помощи кнопок ▼/▲ Sleep Timer Press/Таймер сна, затем нажмите кнопку ◀/▶ для установки таймера сна следующим образом: Off/Выкл ↔ 5 мин ↔ 15 мин ↔ 30 мин ↔ 60 мин ↔ 90 мин ↔ 120 мин ↔ 240 мин ↔ Off/Выкл.
Auto Sleep/Автоматический режим ожидания: Выберите при помощи кнопок ▼/▲ Auto Sleep/ Автоматический режим ожидания, затем нажмите ◀/▶ для установки параметров автоматического перехода в режим ожидания следующим образом: Off/ Выкл ↔ 3 часа ↔ 4 часа ↔ 5 часов ↔ Off/Выкл.
Time Zone/Часовой пояс: Выберите при помощи кнопок ▼/▲ Time Zone/Часовой пояс, затем нажмите кнопку **ENTER/▶** для входа в подменю. Кнопками ▼/▲/◀/▶ выберите часовой пояс.
Time/Время: Выберите при помощи кнопок ▼/▲ Time/Время, затем нажмите **ENTER/▶** для входа в подменю.
Auto Sync/Автосинхронизация: Выберите при помощи кнопок ▼/▲ Auto Sync/ Автосинхронизация, затем нажмите кнопку ◀/▶ для выбора On/Off (Вкл/Выкл).
Date/Дата: Выберите при помощи кнопок ▼/▲ Date/Дата, вы можете настроить дату нажав кнопки ▼/▲/◀/▶/ENTER.
Time/Время: Выберите при помощи кнопок ▼/▲ Time/Время, время можно настроить, нажав кнопки ▼/▲/◀/▶/ENTER.

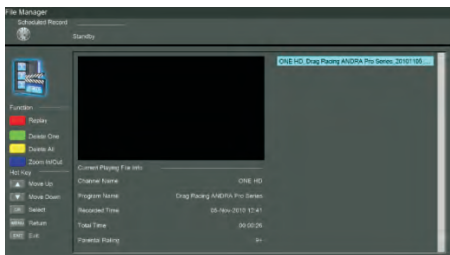
Описание работы и функций меню

● PVR Settings/Настройки PVR:

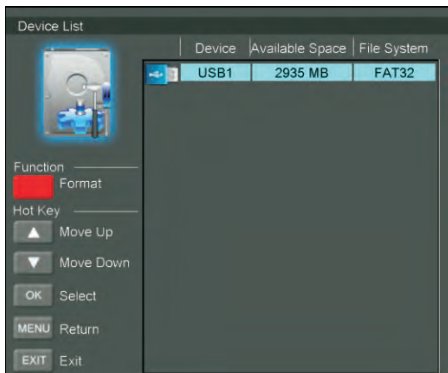
Нажмите кнопку ▼/▲ для выбора **PVR Settings /Настройки PVR**, затем нажмите **ENTER** для входа в подменю. Далее происходит проверка скорости работы USB.



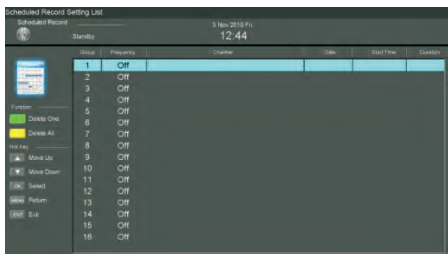
Нажмите кнопку ◀/▶ для выбора **File Manager/Файловый менеджер**, затем нажмите **ENTER** для входа в подменю.



Нажмите кнопку ◀/▶ для выбора **Device List/Список устройств**, затем нажмите **ENTER** для входа в подменю.

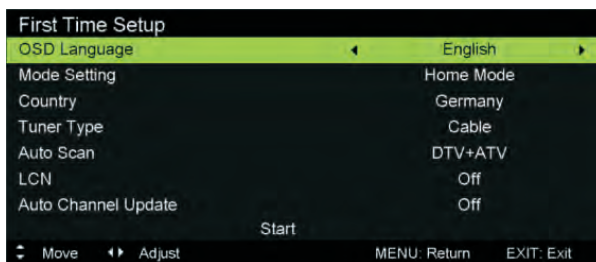


Нажмите кнопку ◀/▶ для выбора **Scheduled Record/Запланированная запись**, затем нажмите **ENTER** для входа в подменю.



Описание работы и функций меню

- First Time Setup/Первоначальная настройка:** Выберите при помощи кнопок ▼/▲ **First Time Setup/Первоначальная настройка**, затем нажмите **ENTER/►** для входа в подменю.
 - OSD language/OSD язык(язык экранного меню):** Выберите при помощи кнопок ▼/▲ **OSD language/OSD язык(язык экранного меню)**, затем нажмите кнопку ◀/▶, чтобы выбрать английский или русский язык.
 - Mode Settings/Настройка режима:** Выберите при помощи кнопок ▼/▲ **Mode Settings/Настройка режима**, затем нажмите кнопку ◀/▶ для настройки режима.
 - Country/Страна:** Выберите при помощи кнопок ▼/▲ **Country/Страна**, затем нажмите ◀/▶ для выбора страны.
 - Tuner Type/Тип тюнера:** Выберите при помощи кнопок ▼/▲ **Tuner Type/Тип тюнера**, затем нажмите кнопку ◀/▶, чтобы выбрать тип подключения: Антенна, Кабель или Спутниковое подключение.
 - Auto Scan/Автопоиск:** Выберите при помощи кнопок ▼/▲ **Auto Scan/Автопоиск**, затем нажмите кнопку ◀/▶, чтобы выбрать режим: DTV/ЦТВ, ATV/АТВ или DTV/ЦТВ + ATV/ АТВ.



LCN: Выберите при помощи кнопок ▼/▲ **LCN**, затем нажмите кнопку ◀/▶, чтобы выбрать On/Off (Вкл/Выкл).

Auto Channel Update/Автообновление канала: Выберите при помощи кнопок ▼/▲ **Auto Channel Update/Автообновление канала**, затем нажмите ◀/▶ для выбора On/Off (Вкл/Выкл).

Start/Пуск: Выберите при помощи кнопок ▼/▲ **Start/Пуск**, нажмите кнопку **ENTER/►**, чтобы начать поиск каналов.

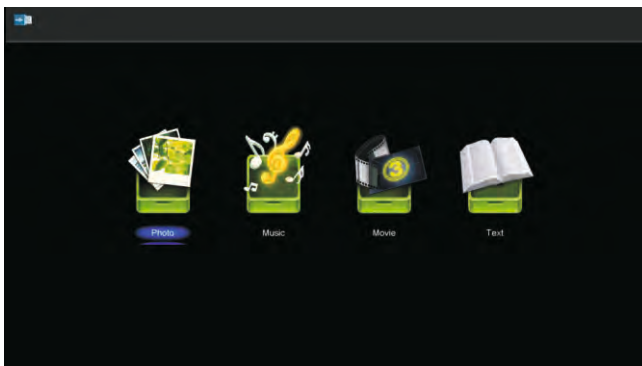
Reset/Сброс: Выберите при помощи кнопок ▼/▲ пункт **Reset/Сброс**, затем нажмите кнопку **ENTER/►**, появится диалоговое окно, если вы выберете Yes/Да, телевизор сбросит все настройки по умолчанию до заводских автоматически.

Описание работы и функций меню

Проигрывание медиа файлов

MEDIA OPERATION/ПРОИГРЫВАНИЕ МЕДИА ФАЙЛОВ

Примечание: Перед проигрыванием Медиа файлов проверьте правильность подключения устройства USB в USB-разъем телевизора, затем выберите **SOURCE/ Источник** входного сигнала.



Выберите при помощи кнопок ◀/▶ Photo/Фото, Music/Музыка, Movie/Фильм, Text/Текст, затем нажмите кнопку **ENTER**, чтобы войти в подменю.

Кнопки ▶|| PLAY/PAUSE (ВОСПРОИЗВЕДЕНИЕ/ПАУЗА), ■ STOP (СТОП), ◀◀ PREVIOUS-ПРЕДЫДУЩИЙ, ▶▶ NEXT-СЛЕДУЮЩИЙ, ◀◀ и ▶▶ также можно использовать в режиме MEDIA.

Технические характеристики

ТВ система	PAL/SECAM
Размер экрана	43 дюйма (диагональ)
Разрешение	1920x1080
Выходная мощность динамиков	2x10 Вт
Источник электропитания	100-240 В ~ 50/60 Гц
Потребляемая мощность	80 Вт
Класс энергетической эффективности	A+
Потребление энергии	58 кВт*ч/год
Удельная мощность рабочего режима	0,014 Вт/см ²
Потребляемая мощность изделием в режиме ожидания	0,5 Вт
Потребляемая мощность изделием в выключенном режиме	0 Вт

Примечание: Все изображения приведены в ознакомительных целях. Приобретенное изделие может отличаться от показанного на изображении. Производитель оставляет за собой право вносить изменения в комплектацию и технические характеристики выпускаемой техники без предварительного уведомления. Перед покупкой проверяйте заявленные характеристики и комплектацию на сайте производителя.

Устранение неисправностей

Нет изображения или звука	Проверить подключение шнура питания к сети. Убедитесь, что выключатель питания находится в положении «Включено»
Изображение без звука	Увеличить громкость. Убедитесь, что звук не отключен. Нажмите на кнопку MUTE, чтобы включить звук.
Пульт дистанционного управления не работает	Проверьте, что выключатель питания находится в положении «Включено». Проверьте исправность батареек или правильность их установки в пульте дистанционного управления. Убедитесь в отсутствии мощного источника света, направленного на окошко датчика пульта дистанционного управления. Убедитесь в отсутствии препятствий между окошком датчика и пультом дистанционного управления.
Телевизионный сигнал отсутствует.	Проверьте, что в качестве источника сигнала выбрана антенна. Проверьте, что антенна правильно подсоединена. Проверьте, что телевизор правильно настроен.
Отсутствует внешний видеосигнал.	Проверьте правильность настройки телевизора. Проверьте, что кнопка источника сигнала установлена в положение AV.
Недостаточная цветность изображения или слишком темное изображение.	Проверьте правильность настройки цвета, яркости и контрастности изображения.
Все каналы периодически теряют цвет.	Проверьте правильность подсоединения антенны. Проверьте, что антенна не повреждена.
Плохой прием, потеря цвета на некоторых каналах.	Проверьте, что антенна правильно настроена (Смотрите пункт «Точная настройка»).
На изображении появляются диагональные полосы.	На телевизионный приемник влияют радиопомехи (например от близко расположенного радиовещательного передатчика от другого ТВ приемника).
Изображение «снежит».	Проверьте, что антенна не сломана. Проверьте, что антенна подсоединена. Проверьте, что антенна не повреждена.
Появляются побочные изображения.	Проверьте, что направление антенны не было изменено грозой или сильным ветром и т.д. (побочные изображения вызваны приемом антенной двух сигналов, т.е. сигнала, полученного непосредственно от передатчика и сигнала, отраженного от большого здания. Направление антенны необходимо выбрать так, чтобы свести к минимуму эффект появления побочных изображений).

Допуски по пикселям

Допуски по пикселям

Ряд эргономических требований к качеству изображения, получаемого с помощью LCD/LED панелей, определяется по таким критериям, как яркость, контрастность, отражение, равномерность подсветки и цветовая равномерность, читаемость текста, мерцание, количество дефектных пикселей. Стандарты качества определяют 4 класса LCD/LED панелей. Большинство панелей соответствуют допуску класса II.

Стандарт различает 4 типа дефектных пикселей

Тип 1 – постоянно горящие пиксели (белые);

Тип 2 – постоянно не горящие пиксели (чёрные);

Тип 3 – пиксели с другими дефектами, включая дефекты сабпикселей и ячеек RGB, составляющих пиксель. Это означает постоянно горящие красные, зеленые и голубые пиксели;

Тип 4 - (группа дефектных пикселей) – несколько дефектных пикселей в квадрате 5x5 пикселей.

Допустимое число дефектных пикселей на миллион пикселей

Класс	ТИП -1	ТИП- 2	ТИП-3	Число кластеров, содержащих более 1 дефекта типа 1 или типа 2	Число кластеров, содержащих более 1 дефекта типа 3
I	0	0	0	0	0
II	2	7	7	0	2
III	5	15	50	0	5
IV	50	150	500	5	50

Все LCD/LED панели телевизоров SHIVAKI соответствуют классу II.

Список сервисных центров

ООО «ПАРАГРАФ-ДИЗАЙН»	Тверь	г. Тверь, Б-р Шмидта д.18	4822 478858, 476565, 89106476565
Стандо-сервис	Тверь	г. Тверь, пр-т Чайковского, д.100	4822 13 20-23, 35-40-81
ИП Виноградов А. Ю.	Тверь	г.Тверь, ул. Московская, д. 88/15	8-902-060-05-10
ИП Лисицын С.И.	Тверь	г.Тверь, ул. Гоголя, д.2/2	86596
Вызовки	Тобольск	г.Тобольск пош. Заваняевский стр.4 ТЦ „Симпатия“, пав. № 42 АСЦ „Бытовик“	3456 27 34-39
СТАРЛИН ТОЛЬЯТИ	Тольятти	г. Тольятти, ул. 40 лет Победы, д. 30, оф. 5	8482 719-773
ЛавибитСервис	Томск	г. Томск, ул. Некрасова, д. 12	3822 266865, 266462
Ся-сервис	Томск	г. Томск, ул. Герцена, д. 45Б, 2 этаж, 3 офис	3822 35-50-21
ТЭРРА	Тулумы	г. Тулумы, пр. Ленина, д. 5	34-782 5-20-55, 5-29-62
Растр ТВ	Тула	г. Тула, ул. Курцова, 9	4872 49-32-75, 49-31-31
ИП Бровин В.А.	Тула	г.Тула, ул. Советская, 60/12, оф.302	4872 710103, 8-910-1578808
ООО "Я-сервис"	Тула	г.Тула, ул. Ф.Энгельса, д. 69	4872 52-64-07
ООО "Выг-Сервис"	Тула	г. Тула ул.Шильмова, д. 45	4872 470206, 0931 431 44 81
Ваш дом	Тюмень	г. Тюмень, ул. Ватулина, д.55	3452 99-49-09, 46-69-61
СЦ Камафил	Тюмень	г. Тюмень, ул. Николая Эренбургского, д.24	+7 (929) 269-56-60
ООО «Юномарт»	Узаворо	г.Узаворо, б.мехр., д. 29	4752 494848
Электрон	Улан-Удэ	г. Улан-Удэ, ул. Трактовая, д.14	3012 55-17-45
СЦ "Скала"	Ульяновск	г. Ульяновск, ул. Марата, д. 85, оф. 407	8422 41-74-70
ООО «Планета Сервис»	Ульяновск	г. Ульяновск, ул. Карлава, д.59	9603 723961
СОВРЕМЕННЫЙ СЕРВИС	Ульяновск	г.Ульяновск, ул.Металлистов, д.16/7	8422 73-29-19, 73-44-22
Компания "Пит"	Урай	г.Урай, мкр. Аэропорт, д. 29	34676 31 15-15
ООО "Техносервис"	Уссурийск	г. Уссурийск, ул. Советская, д. 96	4234 13-53-05, 33-51-80
ООО «Прогресс Улан»	Уфа	г. Уфа, проспект Салавата Юлаева, д. 59	3472 526697
Сервис Центр Регион	Уфа	г. Уфа, Башкортостан, ул. Асанова, д.73	347 251-13-27, 251-79-79, 223-60-60
Э Живай	Уфа	г. Уфа, башкортостан, ул. Асанова, д.47	4212 61-76-03
ЦПО «альфа-Сервис»	Уфа	г. Уфа, Мамбетов, ул. Юсупов, д. 29, г. Урай, 2-й мкр., д. 46 (34676) 222-61	3469 80-00-01,80-00-05,39-67-00,39-67-01,(34676) 222-61
ООО «Ифебай»	Уфа	г. Уфа, проспект Салавата Юлаева, д. 11	8152 62-30-41, 62-38-50
ЗАО "Теплодизсервис"	Челябинск	г. Челябинск, ул. Гагарина, д.36	8152 63-20-98
ООО «ТИТ Сервис»	Челябинск	г. Челябинск, пр. М. Горького, д.32/25	8352 410373,431532
АО «ТЭЦ Сервис»	Челябинск	г. Челябинск, ул. И. Фролова, д.3	8352 38-33-99
Ремонттехника	Челябинск	г. Челябинск, ул. Производственная, 85	351 239-39-90, 239-39-66
Карелия	Череповец	г. Череповец, пр. Победы, д. 97	8202 23-66-70, 26-50-37
ООО "Ваш Мастер"	Череповец	г.Череповец, ул. Калашникова, д.7	8202 31-36-07,64-22-71
Принес О.А.	Череповец	г.Череповец, ул. Первотракторная, 48, офис 11	87822 5-19-15, 5-04-66, 5-19-15
ИП Элина Анавар Хамитбаева	Черкесск	г. Черкесск, ул. Пятигорское шоссе, д.13	87875 7-44-82
СТ Сервисный центр	Чита	Кардинал (исполдательский)	3022 72-02-03
Сервисный центр «Демид»	Чита	г. Чита, Тракторная, 54 ТЦ «Кардинал»	8-914-462-2649
ИП Дураев Д.Н.	Челябинский край	г.Челябинск, ул. Мира, д.8, мкр. Бибата	8191 4608462
СЦ «Экспресс-сервис»	Шаринск	г. Шаринск, ул. Советская, д. 75, ул. Спартака д.51	35253 12524,9171
НОРД-сервис	Шаринск	г. Шаринск, ул. Савельева, д.107	35253 3-53-32
ИП Лисица О.В.	Шатты	г. Шатты, пр-т Победы революции, 111 и. 1, этаж. 30	8636 23-22-27, 28-87-12
Пуверский С.И.	Шатты	г. Шатты, пр-т Победы Революции, 85 офис 200	8636 22-30-00
АВИ-Электроникс	Ялта	г. Ялта, ул. Ждановского, 3	+7978423032
ТАУ	Ярославль	г. Ярославль, Московский пр-т, д. 1а, стр. 5	4852 79-66 77/78/79; 52-22-76/77; 79-21-00
ООО "Юлианта Сервис"	Ярославль	г. Ярославль, ул. Мышкова, д. 24	4852 44-00-40
СЦ "ЮрСервис"	Ярославль	г. Ярославль, Ленинградский пр-т, д.52а	4850 242-283-300, 284-400 (доп. 203)
ООО "трио Сервис"	Ярославль	г. Ярославль ул. Угличская, д. 12	4852 25-94-83

Уточнить адреса и телефоны авторизованных сервисных центров можно на сайте SHIVAKI.COM или по телефону: +7 (495) 230-23-01.

Правообладатель: Шиваки (Джэпен) Индастриз Лимитед (Shivaki (Japan) Industries Limited), 2001, Централ Плаза, 18 Харбор Роуд, Ванчай, Гонконг (2001, Central Plaza, 18 Harbor Road, Wanchai, Hong Kong)

Изготовлено: По заказу Шиваки (Джэпен) Индастриз Лимитед (Shivaki (Japan) Industries Limited), 2001, Централ Плаза, 18 Харбор Роуд, Ванчай, Гонконг (2001, Central Plaza, 18 Harbor Road, Wanchai, Hong Kong)

Изготовитель: ООО “Технопром”

Адрес: Россия, 238345, Калининградская область, г. Светлый, пос. Волочаевское, пер. Спортивный, д. 18

Дата изготовления указана на наклейке с серийным номером изделия на задней стенке корпуса.

Изготовлено в соответствии с ТУ 26.40.20-001-76111110-2017.

Соответствует требованиям Технического регламента Таможенного союза ТР ТС 004/2011 "О безопасности низковольтного оборудования"; Технического регламента Таможенного союза ТР ТС 020/2011 "Электромагнитная совместимость технических средств".

Гарантийный срок указан в гарантийном талоне.



Срок службы изделия – не менее 5 лет со дня начала эксплуатации.

Продукция компании SHIVAKI.

Сделано в России.