

Портативный MP3 плеер

ДИКТОФОН / FM РАДИО / ВНЕШНЯЯ ПАМЯТЬ USB



NF-385

Руководство пользователя

Введение

Благодарим Вас за приобретение MP3 плеера NexX!

Это универсальный MP3 плеер позволит Вам удобно и просто слушать цифровую музыку. Высококачественные функции записи голоса в одно касание могут использоваться для записи лекций, интервью или совещаний.

Соблюдение авторских прав

Вы должны знать, что распространение файлов MP3 без разрешения владельца авторских прав противозаконно. NexX Digital и ассоциированные компании не несут ответственности за такие действия пользователя.

Информация о безопасном использовании

Руководство пользователя предостерегает пользователей от внесения изменений в конструкцию устройства, которые явно не входят в полномочия пользователя по использованию оборудования.

Имейте в виду, что модификации, не разрешенные специально изготовителем, могут лишить пользователей права использовать это устройство.

NexX Digital и DSD Ltd. не несут ответственности за какие-либо ошибки или опущения в этом документе и имеют право на изменение информации, содержащейся в этом документе, без предварительного уведомления.

Содержание

| | |
|----------------------------|-----------|
| Технические характеристики | 4 |
| Спецификации | 5 |
| Меры предосторожности | 6 |
| Внешний вид плеера | 9 |
| Дисплей | 10 |
| Назначение кнопок | 11 |
| Подключение к компьютеру | 14 |
| Управление плеером | 18 |
| Воспроизведение музыки | 20 |
| Радио | 22 |
| Диктофон | 23 |
| Настройка функций плеера | 24 |
| Структура меню | 26 |
| Вопросы и ответы | 27 |

Технические характеристики

Этот плеер относится к новому поколению плееров, имеющих возможность воспроизведения музыкальных файлов MP3 и WMA, запись голоса в формате ADPCM и прослушивание радио. Также плеер может быть использован в качестве съемного запоминающего устройства USB.

Плеер NF-385 практичен и использует новейшие технологии. Ниже перечислены основные характеристики и возможности плеера:

- 2х цветной OLED дисплей
- Отображение названия песни и исполнителя
- FM радио приемник
- Диктофон
- Поддерживаемые звуковые форматы - MP3, WMA
- Подключение к компьютеру по высокоскоростному интерфейсу USB 2.0
- Возможность обновления прошивки
- 6 режимов эквалайзера
- 5 режимов воспроизведения
- Функция автоматического выключения
- Возможность блокировки кнопок
- Воспроизведение от одной батарейки более 12 часов
- Возможность использования в качестве съемного USB запоминающего устройства
- Поддержка функции Music Library

Спецификации

| | |
|--------------------------------|---|
| Модель | NF-385 |
| Объем памяти | 512 Мб / 1Гб / 2Гб |
| Поддерживаемые форматы | MP3 (MPEG 1/2/2.5/3 Layer 3), WMA |
| Формат записи | ADPCM |
| Количество треков | Более 1000 звуковых треков |
| Частотный диапазон | 20 Гц – 20 кГц |
| Дисплей | 2х-цветный OLED, 128x64 |
| Мощность на выходе | 7 мВт пр. канал + 7 мВт лев. канал 16 Ом макс. Громкость |
| Сигнал/шум | Более 90 дБ |
| Частота настройки радио | 87,5 – 108 МГц |
| Тип батареи | AAA |
| Время работы от батареи | 12 часов воспроизведения |
| Интерфейс | USB 2.0 Full Speed |
| Температура хранения | -5 °С ~ 40 °С |
| Габариты/Масса | 90x33x19 мм (ШxВxГ) |
| Масса | 27 г (без батареи) |

Производитель оставляет за собой право на изменение характеристик устройства и комплекта поставки без предварительного уведомления.

Меры предосторожности

Это руководство содержит важную информацию о безопасном использовании устройства, необходимую для предотвращения несчастных случаев. Перед использованием обязательно прочитайте данное руководство.

Храните это руководство в доступном надежном месте, чтобы иметь возможность в дальнейшем обращаться к нему.

Продавец не несет ответственность за возможный ущерб от потери информации в результате порчи или ремонта устройства.

Специальные обозначения



Осторожно!

При несоблюдении рекомендаций вы можете получить травму или может произойти сбой в работе устройства.



Внимание!

При несоблюдении вы можете получить серьезную травму или повредить устройство.

Безопасное хранение

- Не храните плеер в местах с высокой температурой (более 40°C). Особенно не оставляйте в машине с закрытыми окнами
- Не держите плеер во влажных, сырых или пыльных местах
- Храните в недоступном для детей месте

Безопасное использование

- Не роняйте и не подвергайте плеер сильным ударам
- Для очистки поверхности плеера не применяйте растворители, бензол или спиртосодержащие средства
- Берегите экран от ударов и других сильных воздействий
- Если плеер задымился или деформировался, немедленно выньте из него батарейки
- Не используйте плеер в местах, где запрещено пользоваться электронными устройствами, таких, как самолет
- Если вы используете плеер во время вождения автомобиля или пересечения улицы, вы подвергаете себя дополнительной опасности
- Высокий уровень громкости может повлиять на ваш слух. Устанавливайте не слишком большой уровень
- Не разбирайте и не чините плеер самостоятельно

Безопасное обращение с батареями

- Используйте только батареи, указанного в данном руководстве типа (AAA alkaline)
- Не замыкайте контакты батарей, не разбирайте и не нагревайте их
- Нагрев от трения может привести к воспламенению. Не держите вместе с металлическими предметами, как батарейками, монетами или ключами
- При установке батарей соблюдайте полярность
- Если вы собираетесь долгое время не использовать плеер, удалите из него батарейки



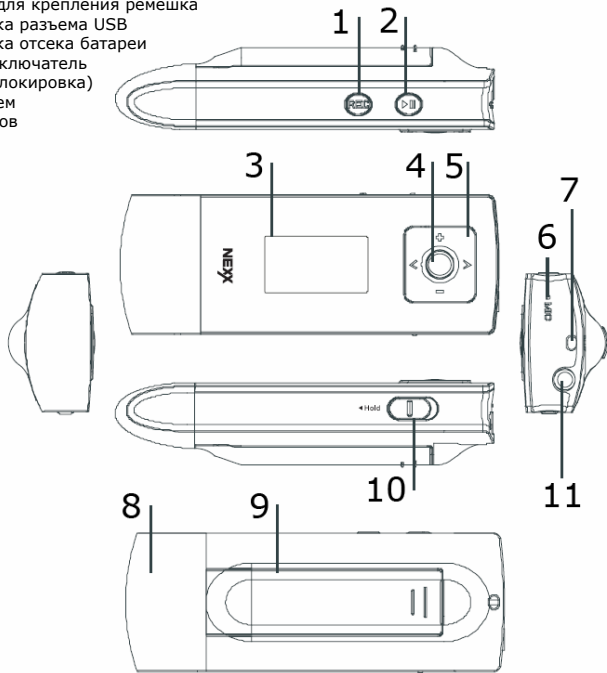
Осторожно!

Если на вашу кожу или одежду попал электролит из батарейки – немедленно смойте его водой и обратитесь к врачу.

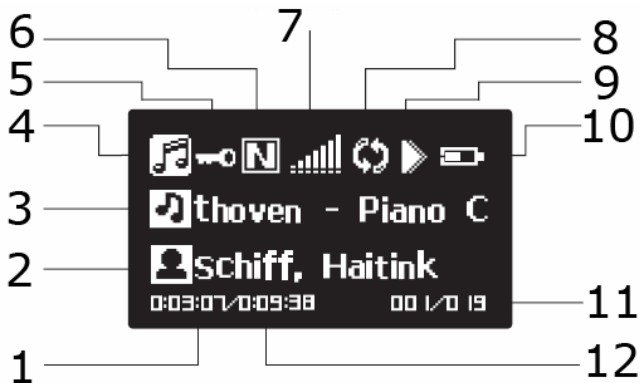
Если электролит попал вам в глаза, не трите их, немедленно промойте водой и обратитесь к врачу.

Внешний вид плеера

1. Кнопка **REC** (запись)
2. Кнопка **PLAY** (воспроизведение)
3. Дисплей
4. Кнопка **MENU**
5. Четырехпозиционная кнопка: << (предыдущий), >> (следующий), **VOL+** (увеличение громкости), **VOL-** (уменьшение громкости)
6. Микрофон
7. Ушко для крепления ремешка
8. Крышка разъема USB
9. Крышка отсека батареи
10. Переключатель **HOLD** (блокировка)
11. Разъем наушников



Дисплей



1. Время воспроизведения трека
2. Информация об альбоме
3. Название трека
4. Режим
5. Индикатор блокировки
6. Режим эквалайзера

7. Индикатор громкости
8. Режим воспроизведения
9. Состояние воспроизведения
10. Заряд батареи
11. Номер трека
12. Общая длина трека

Назначение кнопок

Примечание:

Короткое нажатие – означает нажатие на клавишу в течение менее одной секунды.

Долгое нажатие – нажмите кнопку и удерживайте нажатой в течение более одной секунды.

Возможные состояния плеера:

Play – воспроизведение звукового файла

Pause – приостановка воспроизведения

Stop – остановка воспроизведения

FM – режим радио

Record – запись сигнала

Menu – отображение меню плеера

Sleep – режим сна

| Кнопка | Состояние плеера | Нажатие | Действие |
|-----------------|---------------------|----------|----------------------------------|
| PLAY | Включен | Долгое | Выключение плеера |
| | Выключен | Долгое | Включение плеера |
| | Stop / Pause | Короткое | Начало воспроизведения |
| | Play | Короткое | Приостановка воспроизведения |
| >> | Play / Pause | Долгое | Быстрая перемотка вперед |
| | Stop | Долгое | Перелистывание треков вперед |
| | Play / Stop / Pause | Короткое | Переход к следующему треку |
| | Menu | Короткое | Переход к следующему пункту меню |
| | FM (обычный режим) | Долгое | Сканирование частоты вверх |
| | FM (обычный режим) | Короткое | Увеличение частоты на 0,1 МГц |
| | FM (режим станций) | Короткое | Переход к следующей станции |

| | | | |
|------|--|----------|-----------------------------------|
| << | Play / Pause | Долгое | Быстрая перемотка назад |
| | Stop | Долгое | Перелистывание треков назад |
| | Stop / Pause | Короткое | Переход к предыдущему треку |
| | Play (в первые 5 секунд воспроизведения) | Короткое | Переход к предыдущему треку |
| | Play (после 5 секунд воспроизведения) | Короткое | Переход к началу трека |
| | Menu | Короткое | Переход к предыдущему пункту меню |
| | FM (обычный режим) | Долгое | Сканирование частоты вниз |
| | FM (обычный режим) | Короткое | Уменьшение частоты на 0,1 МГц |
| | FM (режим станций) | Короткое | Переход к предыдущей станции |
| VOL+ | Stop / Pause / Play / FM | Долгое | Увеличение громкости |
| | Stop / Pause / Play / FM | Короткое | Увеличение громкости на один шаг |
| | Menu | Короткое | Переход к предыдущему пункту меню |
| VOL- | Stop / Pause / Play / FM | Долгое | Уменьшение громкости |
| | Stop / Pause / Play / FM | Короткое | Уменьшение громкости на один шаг |
| | Menu | Короткое | Переход к следующему пункту меню |

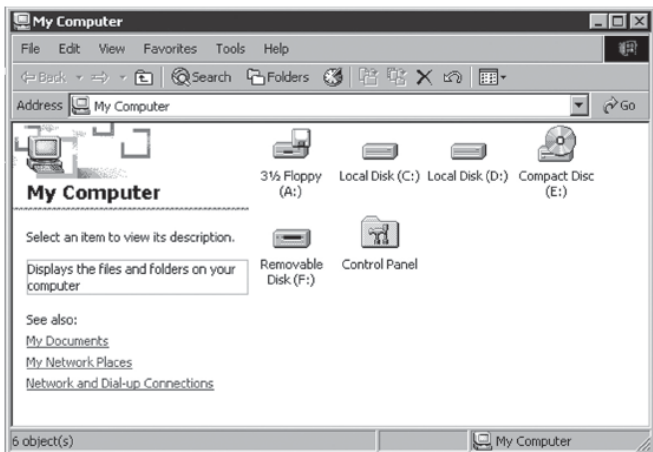
| | | | |
|-------------|--------------------------------------|----------|--|
| MENU | Stop / Pause / Play | Долгое | Переход к музыкальной библиотеке |
| | Stop / Pause / Play | Короткое | Вызов меню |
| | Menu | Короткое | Подтверждение выбора |
| REC | Stop / Pause / Play / FM | Короткое | Начало записи |
| | Play | Короткое | - Установка точки А - Установка точки В - Отмена воспроизведения фрагмента А-В |
| | Record | Короткое | Остановка записи |
| HOLD | Sleep / Stop / Pause / Play / Record | Вкл | Блокировка кнопок |
| | Sleep / Stop / Pause / Play / Record | Выкл | Снятие блокировки кнопок |

Подключение к компьютеру

Подключение

С помощью прилагаемого кабеля USB подключите плеер к компьютеру.

При первом подключении плеера в Windows появится сообщение «Найдено новое устройство». После установки плеера системой в окне «Мой компьютер» появится значок плеера.



В зависимости от конфигурации компьютера настройка плеера может занять несколько минут.

Отключение

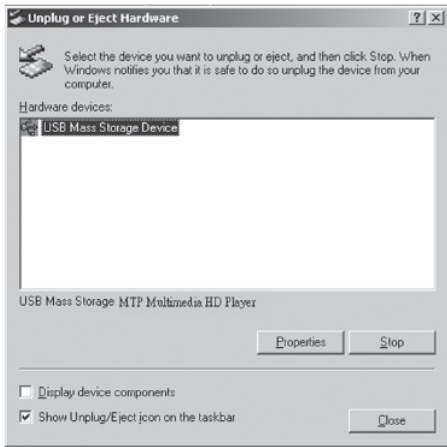
Перед отсоединением плеера от компьютера проведите стандартную процедуру «безопасного отключения»:

Нажмите на значке в системной области.



В появившемся окне «Извлечение устройств» нажмите кнопку

Остановить.



Когда появится окно «Устройство может быть безопасно извлечено», отключите плеер от компьютера.



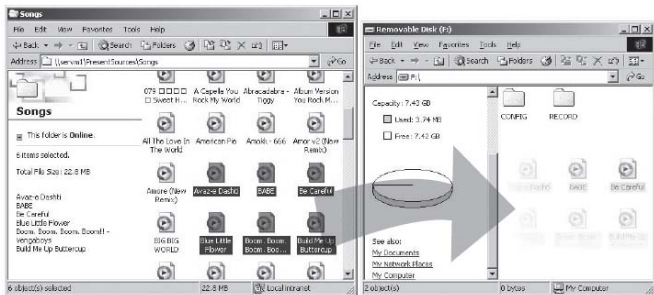
Внимание: Обязательно отключайте плеер, проводя процедуру безопасного отключения. Иначе файлы в памяти плеера могут быть повреждены, что потребует форматирование памяти плеера. Также, файлы могут быть повреждены при внезапном отключении плеера во время записи, например из-за извлечения батарейки.

Передача файлов

Внимание: Отключайте плеер от компьютера только после завершения передачи файлов.

После подключения плеера к компьютеру вы можете копировать файлы простым перетаскиванием мышкой.

1. На рабочем столе компьютера дважды щелкните по значку «Мой компьютер». В открывшемся окне отобразится список дисков, среди которых будет съемный диск с содержимым вашего плеера.
2. Чтобы записать файлы на плеер, просто перетащите их мышкой на окошко съемного диска.



3. Также вы можете скопировать файлы с плеера на компьютер.
4. Во время передачи файлов не отсоединяйте кабель. Дождитесь окончания передачи файлов.
5. Вы можете хранить в памяти плеера любые файлы, не только музыкальные.

Примечание

При передаче файлов на плеер убедитесь, что вы их копируете, а не переносите и не вырезаете. В противном случае файлы будут стерты из компьютера.

Точно также вы можете переносить в память плеера файлы любых типов. Плеер не позволяет просматривать хранящиеся на нем немusicalные файлы.

Форматирование памяти плеера

Форматирование памяти плеера может потребоваться для восстановления нормального функционирования плеера, когда плеер работает некорректно или не включается. При форматировании вся информация из памяти плеера стирается!

1. Подключите плеер к компьютеру.
2. Откройте окно «Мой компьютер».
3. Правой кнопкой нажмите на значке плеера.
4. Во всплывающем меню выберите пункт **Форматировать**.
5. Нажмите **Да** для подтверждения действия.

Управление плеером

Примечание

Короткое нажатие – означает нажатие на клавишу в течение менее одной секунды.

Долгое нажатие – нажмите кнопку и удерживайте нажатой в течение более одной секунды.

Включение плеера

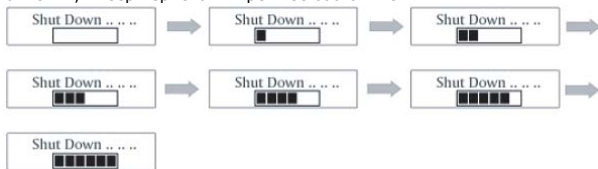
Для включения плеера нажмите и удерживайте нажатой кнопку **PLAY**.



Выключение плеера

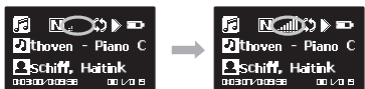
Для выключения плеера нажмите кнопку **PLAY** и удерживайте нажатой, до заполнения индикатора выполнения.

Если вы отпустите кнопку **PLAY** до полного заполнения индикатора выполнения, плеер вернется в прежнее состояние.



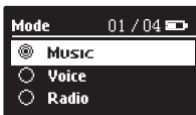
Регулировка громкости

Регулировка громкости осуществляется кнопками **VOL+** и **VOL-**. Для минимального изменения громкости нажмите кнопку кратко. Для плавного изменения громкости нажмите и удерживайте нажатой соответствующую кнопку.



Выбор режима

Плеер имеет 3 режима работы: **Music** (воспроизведение звуковых файлов), **Voice** (диктофон) и **Radio** (прием радио). После нажатия кнопки **MENU** на экране появится список режимов. Кнопками **VOL+** и **VOL-** выберите режим и нажмите **MENU** еще раз для подтверждения выбора. Выбрав **Exit** (выход) вы можете покинуть список выбора режима, режим плеера не изменится.



Блокировка кнопок

Для включения режима блокировки сдвиньте регулятор блокировки в положение **On**. На дисплее отобразится значок. При включенном режиме блокировки плеер не реагирует на нажатия кнопок.

Настройка эквалайзера

В пункте меню **EQ** вы можете выбрать одну из настроек эквалайзера: **Normal**, **Rock**, **Jazz**, **Pop**, **Classic**, **Bass**.

Установка режима воспроизведения

В пункте меню **Repeat Mode** вы можете выбрать один из режимов воспроизведения:

Normal: обычное воспроизведение

Repeat One: повторное воспроизведение одного трека

Repeat All: повторное воспроизведение всех файлов

Random: воспроизведение файлов в случайном порядке

Repeat Random: непрерывное воспроизведение файлов в случайном порядке

Воспроизведение музыки

При включении плеер переходит в режим воспроизведения. Для начала воспроизведения звукового файла в режиме воспроизведения или диктофона нажмите **PLAY**. Повторное нажатие **PLAY** приостановит воспроизведение.

Выбор файла для воспроизведения:

- В режиме остановки воспроизведения кнопками << и >> выберите желаемый файл.
- Во время воспроизведения при нажатии кнопки >> плеер перейдет к следующему файлу.
- В течение первый 5ти секунд воспроизведения трека, нажатие кнопки << переведет плеер к предыдущему треку. После 5ти секунд, к началу текущего трека.

Music Library (музыкальная библиотека)

Музыкальная библиотека позволяет эффективно находить желаемый трек. Если в звуковых файлах присутствуют теги (ID3 tag) с информацией о композициях, вы можете выбирать треки по исполнителю (Artist), альбому (Album), названию песни (Songs), жанру (Genre), году (Year), последние записанные файлы (New Music) и записи радио (FM Recording).

1. Для вызова музыкальной библиотеки переведите плеер в режим воспроизведения. Нажмите и удерживайте в течение секунды кнопку **MENU**. На экране отобразится следующий список:



2. Кнопками **VOL+** и **VOL-** выберите необходимый параметр и подтвердите выбор нажатием **MENU** или **>>**.

3. Для выхода из музыкальной библиотеки выберите **Exit**.

А-В (повтор фрагмента)

Для установки режима повтора фрагмента во время воспроизведения коротко нажмите кнопку **REC**. При этом будет установлена точка начала фрагмента А. Повторное нажатие кнопки **REC** позволит выбрать окончание фрагмента. Плеер начнет повторное воспроизведение выбранного фрагмента.

Для отключения режима повтора фрагмента еще раз коротко нажмите кнопку **REC**.

Радио

Внимание: для приема радио необходимо подключить наушники.

Обычный режим

В обычном режиме вы можете настраивать частоту вручную или автоматически. Меню плеера в обычном режиме содержит следующие пункты:

Auto Tune: автоматическое сканирование диапазона частот

Preset Mode: переход в режим станций

Save Channel: сохранить текущую частоту в ячейке памяти

Settings: переход в меню настроек плеера

Режим станций

В режиме станций вы можете настраиваться на частоты, сохраненные в ячейках памяти плеера. Меню плеера в режиме станций содержит следующие пункты:

Auto Tune: автоматическое сканирование диапазона частот

Normal Mode: переход в обычный режим

Delete Channel: удаление текущей ячейки памяти

Settings: переход в меню настроек плеера

Автоматическое сканирование

В режиме радио выберите в меню пункт **Auto Tune**. Плеер начнет сканирование всего диапазона частот и будет записывать в ячейки памяти частоты всех найденных станций.

Запись радиопередач

В режиме радио, вы можете записать передачу в формате ADPCM.

1. Для начала записи нажмите кнопку **REC**.
2. Повторное нажатие кнопки **REC** остановит запись.
3. Нажатие кнопки **PLAY** позволяет приостанавливать и возобновлять запись.
4. Записанные файлы сохраняются под именами **FXXX.WAV**, где нумерация **XXX** начинается с **001**.
5. Для воспроизведения записанных передач перейдите в музыкальную библиотеку и выберите для воспроизведения треки **FM Recording**.

Диктофон

Встроенный микрофон плеера позволяет записывать голосовые сообщения.

Запись голосовых сообщений возможна в режиме диктофона.

1. Для начала записи нажмите кнопку **REC**.
2. Повторное нажатие кнопки **REC** остановит запись.
3. Нажатие кнопки **PLAY** позволяет приостанавливать и возобновлять запись.
4. Записанные файлы сохраняются под именами **VXXX.WAV**, где нумерация **XXX** начинается с **001**.
5. Для воспроизведения записанных передач перейдите в режим диктофона и выберите для воспроизведения записанные файлы.

Удаление записей

1. Нажав кнопку **MENU**, перейдите в режим диктофона **Voice**
 2. Кнопкой **MENU** вызовите меню и выберите пункт **Delete** (удалить)
 3. Кнопкой **MENU** начните работу в режиме удаления
 4. Выберите, какие файлы вы хотите удалить:
 - FM File** – запись радио
 - All FM File** – все записи радио
 - Voice File** – запись с диктофона
 - All Voice File** – все записи с диктофона
 5. Кнопками **VOL+** и **VOL-** выбирайте файлы для удаления. Для подтверждения удаления выбирайте **Yes** (да). Нажатие кнопки **REC** позволяет вернуться к предыдущему экрану.
- Примечание:** Файлы с установленным атрибутом «только чтение» не могут быть удалены плеером. При попытке удаления таких файлов появится сообщение «Delete failure» (ошибка удаления).

Настройка функций плеера

Обновление прошивки

Подробные инструкции о процедуре обновления прошивки вашего плеера вы можете найти на сайте www.nexxdigital.ru.

Рекомендуем вам, для полнейшего использования возможностей плеера, регулярно проверять наличие обновлений программного обеспечения плеера.

Внимание:

Отключение плеера во время обновления прошивки может привести к поломке плеера.

Не меняйте название или расширение файла, содержащего прошивку.

В любом режиме плеера в меню доступны для настройки следующие параметры: Language (язык), Idle (отключение при бездействии), Sleep (автоматическое отключение), Backlight (подсветка), Contrast (контраст дисплея), Scroll (прокрутка экрана), Default (настройки по умолчанию) и About (информация).

Language (язык)

Меню плеера может отображаться на двух языках – English (английский) и Russian (русский).

Idle (отключение при бездействии)

Возможна установка промежутка времени, после которого, при бездействии, плеер автоматически выключится для сохранения энергии. Возможные значения: No (отключено), 1 min, 2 min, 3 min, 5 min.

Sleep (автоматическое отключение)

Вы можете задать промежуток времени, по истечении которого плеер автоматически выключится. Возможные значения: No (отключено), 15 min, 30 min, 60 min, 90 min.

Backlight (подсветка)

Возможна настройка времени, в течение которого экран будет подсвечиваться после последнего нажатия какой-либо кнопки на плеере. Возможные значения: No (отключено), 10 seconds, 30 seconds, 60 seconds, permanence (всегда включена).

Примечание:

Когда заряд батарейки заканчивается, подсветка экрана становится более тусклой. Замените батарейку, для продолжения использования плеера. В режимах воспроизведения, остановки и приостановки воспроизведения для экономии энергии яркость подсветки экрана снижается.

Contrast (контраст)

Возможен выбор одного из 10ти уровней контрастности дисплея плеера.

Scroll (прокрутка)

Если имя файла не помещается целиком на экране, оно отображается с прокруткой. Возможен выбор скорости прокрутки: No (не прокручивать), Low (низкая), Medium (средняя) и High (высокая).

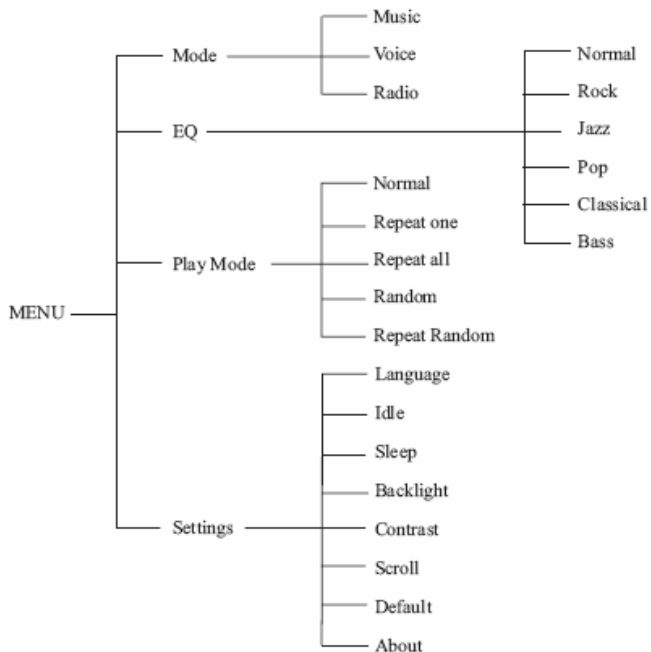
Default (настройки по умолчанию)

При выборе данного пункта меню и все настройки плеера вернуться к первоначальному состоянию.

About (информация)

Выбрав этот пункт меню, вы можете увидеть версию встроенного программного обеспечения (прошивки) вашего плеера. Эта информация может быть полезна при обращении в службу технической поддержки и для проверки обновлений прошивки на сайте www.nexxdigital.ru. Также здесь можно узнать общий объем памяти и свободное место в памяти плеера.

Структура меню



Вопросы и ответы

Плеер не работает. На дисплее ничего не отображается.

1. Проверьте, есть ли заряд в батарее.
2. Проверьте правильную полярность установки батареек.
3. Проверьте положение переключателя блокировки **HOLD**.
4. Проверьте формат памяти плеера. Память плеера должна быть отформатирована в формате FAT или FAT32.

Не воспроизводятся звуковые файлы

1. Проверьте, есть ли в памяти плеера звуковые файлы.
2. Проверьте, что звуковые файлы записаны в формате, поддерживаемом плеером.
3. Если звуковые файлы содержат цифровую защиту DRM, проверьте, не истек ли срок лицензии.
4. Проверьте, находится ли плеер в режиме воспроизведения.

Не воспроизводятся записи

1. Проверьте, есть ли в памяти плеера записи.
2. Проверьте, что формат записей поддерживается плеером.
3. Проверьте, находится ли плеер в режиме диктофона.

Не работает повтор фрагмента (A-B)

Эта функция работает только в режиме воспроизведения и диктофона.

Не работает подсветка экрана

Проверьте настройку подсветки в меню плеера.

После присоединения на компьютере не появляется значок плеера

Аккуратно присоедините плеер к компьютеру с помощью кабеля USB. Проверьте, правильно ли установился плеер, в контрольной панели компьютера.

Плеер не реагирует на нажатия кнопок

Проверьте, не включен ли режим блокировки. При включении блокировки, плеер не будет реагировать на нажатия кнопок.

Плеер завис

Выключите и снова включите плеер.

Как скопировать файлы с CD диска или компьютера на плеер?

Воспользуйтесь Windows Media Player, Music Match или подобной программой для конвертации музыки в форматы MP3 или WMA. Затем мышкой перетащите получившиеся файлы с диска компьютера на карточку MMC/SD, с помощью устройства чтения/записи флеш-карточек (card reader), или сразу на плеер, если он подключен к компьютеру.

Песня пропускается или совсем не воспроизводится, но название трека отображается на экране

Существует несколько причин, по которым файл может не воспроизводиться:

1. Файл может быть поврежден во время копирования с CD диска или с компьютера на плеер. Перед отключением плеера от компьютера обязательно убедитесь в том, что копирование завершено. Когда копирование завершилось, нажмите значок «Безопасное отключение устройств» в правой нижней части экрана компьютера и дождитесь появления сообщения о том, что вы можете безопасно отключить плеер. Только после этого вы можете отсоединить USB кабель от плеера или компьютера.
2. Файл может быть закрыт цифровой защитой (DRM protection), и у вас нет прав на его воспроизведение или он не был скопирован через Windows Media Player. Щелкните правой кнопкой мышки на названии файла и вызовите окно свойств файла. Если проблема не решается, попробуйте удалить файл с карточки или отформатировать карточку, и, затем, снова скопировать файл.
3. Если вы используете Windows Media Player, убедитесь, что при конвертации с CD диска файлы не были закрыты цифровой защитой.

Как стереть все файлы из памяти плеера?

Вы можете просто удалить их из памяти, или произвести форматирование. Для этого на компьютере откройте окно «Мой компьютер», выберите съемный диск плеера, щелкните на нем правой кнопкой мыши. Затем выберите «Форматирование» и установите формат FAT32.

Я не могу записать еще песен на плеер, хотя в памяти плеера должно оставаться свободное место

Переформатируйте память плеера в формат FAT32. У FAT16 есть некоторые ограничения при записи файлов.



www.nexxdigital.ru