

***DIGMA***

РУКОВОДСТВО ПОЛЬЗОВАТЕЛЯ

МИНИ-ПРОЕКТОР

**DiMagic Cube**

МОДЕЛЬ: DM001



Благодарим Вас за выбор продукции DIGMA!

Перед началом использования данного устройства, пожалуйста, внимательно прочтите руководство пользователя для обеспечения правильной эксплуатации изделия и предотвращения его повреждения.

Программное обеспечение, конструктивные особенности устройства и содержание данной инструкции могут быть изменены в целях усовершенствования продукта, без предварительного уведомления.

Изготовитель оставляет за собой право изменения комплектации, технических характеристик и внешнего вида товара.

Изготовитель и дистрибьюторы данной продукции не несут ответственности за повреждения корпуса устройства, а также за ущерб, причиненный вследствие неправильной или несоответствующей эксплуатации пользователем.

## **МЕРЫ ПРЕДОСТОРОЖНОСТИ**

- Не разбирайте и не ремонтируйте устройство самостоятельно. В случае его неисправности обратитесь в сервисный центр.
- Допустимая температура внешней среды в режиме эксплуатации: от 0 до +35°C. Температура хранения: от -5 до +45°C.
- Избегайте контакта устройства с источниками огня во избежание взрыва или пожара.
- Не подвергайте устройство воздействию слишком высоких или слишком низких температур.
- Избегайте попадания воды на устройство.
- Избегайте падения устройства и его удара о другие предметы. Не подвергайте устройство сильному механическому воздействию.
- Компания-изготовитель не несет ответственности в случае повреждения экрана пользователем.
- Не используйте для чистки изделия химические вещества или моющие средства; всегда выключайте устройство перед чисткой.
- Не отключайте устройство от ПК во время форматирования или копирования файлов.
- Во время использования устройства в качестве съемного диска всегда четко следуйте указаниям по выполнению операций. Любое ошибочное действие может привести к потере файлов.
- Создайте резервные копии важных данных, поскольку ремонт устройства или другие причины могут привести к потере данных.
- Используйте только одобренные производителем аксессуары.

## ТЕХНИЧЕСКИЕ ХАРАКТЕРИСТИКИ

- Процессор: 4-ядерный Rockchip 3128 ARM Cortex-A7 с частотой 1.3 ГГц\*
- Android™ 7.1
- Оперативная память: 1 ГБ
- Встроенная память: 16 ГБ\*\*
- Мощность динамика: 2 Вт
- Технология проецирования: DLP
- Контрастность: 1000:1
- Соотношение сторон: 16:9
- Разрешение: 854 x 480 пикс
- Диагональ проецируемого экрана: 10" - 120" (рекомендуемая – 60")
- Рекомендуемое соотношение расстояния и диагонали проецируемого экрана: 1м/38", 2м/75" и 3м/110";
- Максимальная яркость: 50 лм (30 лм в режиме энергосбережения)
- Поддержка фото форматов: JPEG, BMP, PNG, GIF
- Поддержка видео форматов: WMV, MPEG1/2/4, H.264, H.265, MOV, VC1, DIVX
- Поддержка аудио форматов: MP3, WAV, OGG, FLAC, APE
- Wi-Fi: 802.11 a/b/g/n/ac, 2.4/5G Dual band
- Bluetooth: 4.1
- Аудиовход для наушников
- Micro-USB порт для зарядки
- Поддержка клавиатуры и мыши
- Поддержка устройств на ОС iOS и Android
- Встроенный аккумулятор: 3.7 В / 5000 мАч / Li-Pol
- Вход: DC 5В --- 2А

- Габариты устройства: 61 x 62 x 64 мм
- Вес устройства: 338 г

## КОМПЛЕКТАЦИЯ

- Мини-проектор DiMagic Cube
- Micro-USB-кабель
- Адаптер питания
- Пульт дистанционного управления
- Руководство пользователя
- Гарантийный талон

\*Частота процессора может быть ограничена автоматически до меньших значений.

\*\*Доступный пользователю объем памяти меньше полного, так как часть памяти занята операционной системой и предустановленными приложениями.

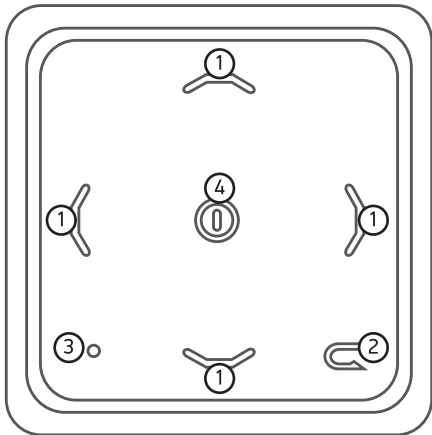
Android является товарным знаком корпорации Google LLC.

## СХЕМА УСТРОЙСТВА

### Вид сверху

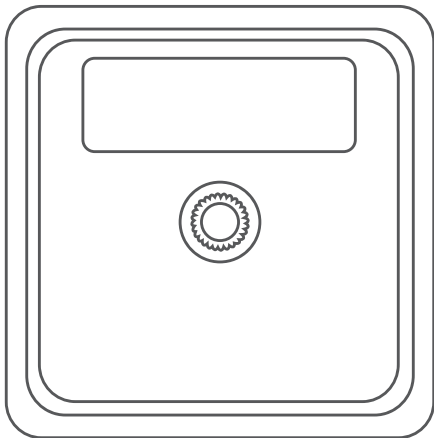
1. Навигация
2. Назад

3. Светодиодный индикатор
4. ОК



**Вид снизу**

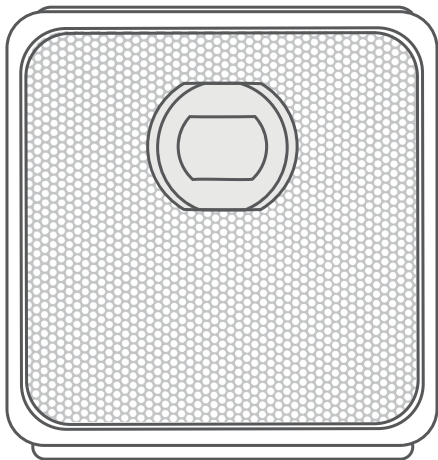
Стандартное резьбовое крепление





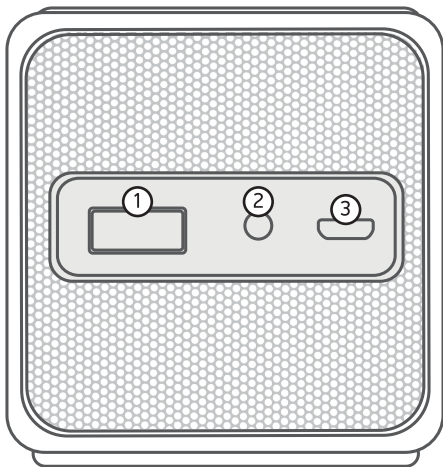
**Вид спереди**

Проекционный объектив



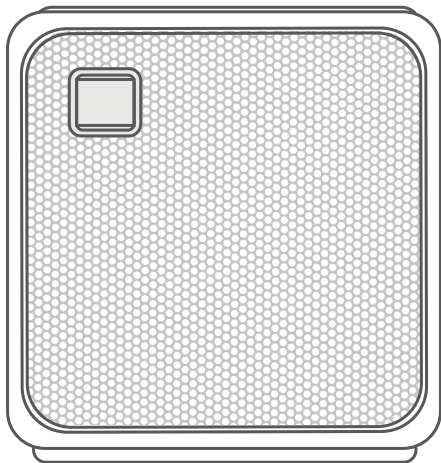
## Вид сзади

1. USB-порт    2. Аудиовход    3. Micro-USB порт для зарядки



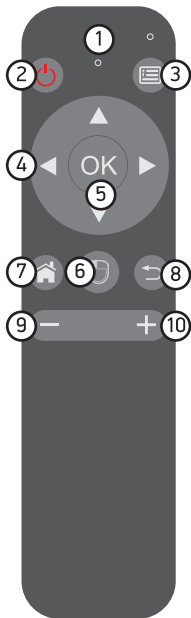
**Вид справа**

Колесо фокусировки



## СХЕМА ПУЛЬТА ДИСТАНЦИОННОГО УПРАВЛЕНИЯ

1. Светодиодный индикатор
2. Включение/Выключение
3. Меню
4. Навигация
5. ОК (или ВВОД если на экране отображается экранная клавиатура)
6. Компьютерная мышь
7. Домашняя страница
8. Назад
9. Уменьшить громкость
10. Увеличить громкость



## **Режим сопряжения Bluetooth**

Для запуска режима сопряжения, нажмите и удерживайте в течение 5 сек кнопку «ОК» и «Громкость -».

## **Режим компьютерной мыши (функция Air Mouse)**

Начать: нажать кнопку «Компьютерная мышь»

Завершить: нажать кнопку «Навигация»

Совет: настроить скорость указателя мыши можно в настройках проектора, в меню "Настройки" - "Язык и ввод" - "Скорость указателя".

## **Светодиодный индикатор**

Медленное мигание: пульт ДУ готов к сопряжению

Быстрое мигание: режим сопряжения установлен

Свечение: кратковременная вспышка при нажатии любой кнопки в режиме ИК/Bluetooth

## ОПИСАНИЕ УСТРОЙСТВА

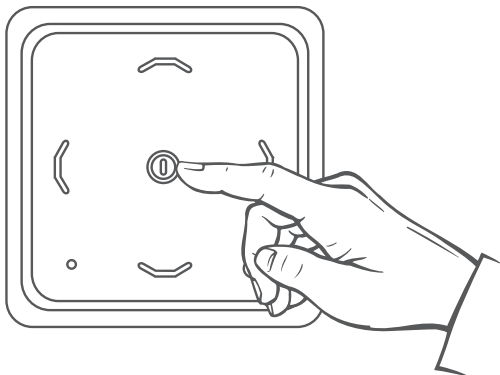
### Включение/Выключение

#### Включение

Нажмите и удерживайте кнопку «Вкл/Выкл» в течение 5 сек.

#### Выключение

Нажмите и удерживайте кнопку «Вкл/Выкл» в течение 3 сек.



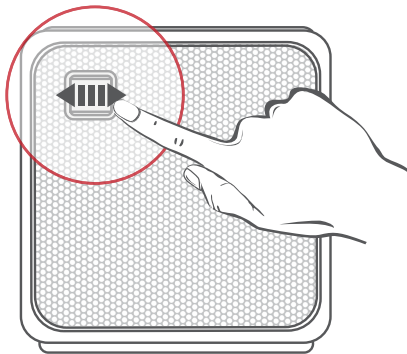
## Настройка фокусировки и яркости

### Настройка фокусировки

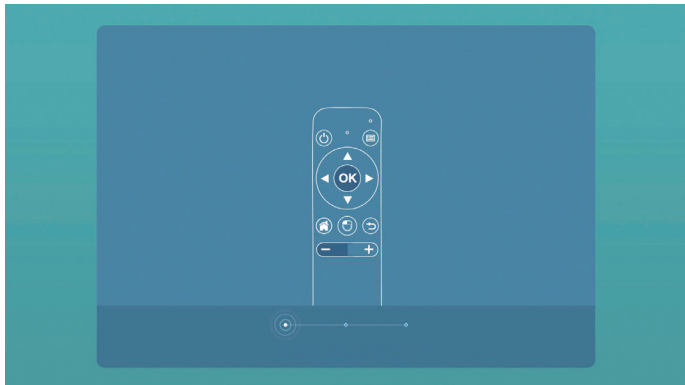
Настройте четкость изображения при помощи колесика фокусировки.

### Настройка яркости

На главной странице выберите «Настройки» - «Настройка проектора» - «Яркость LED».



## УСТАНОВКА BLUETOOTH СОЕДИНЕНИЯ



*Для отмены нажмите кнопку «Назад»*

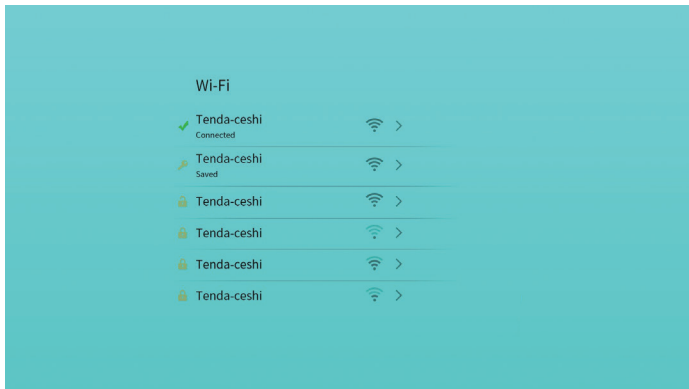
### **Режим сопряжения**

Находясь на странице «Сопряжение пульта дистанционного управления», нажмите и удерживайте в течение 5 сек кнопки "OK" и "Уменьшение громкости ". Затем отпустите и подождите соединения.

Или: зайдите в раздел «Настройки» - «Настройки Bluetooth» и выполните действия по сопряжению в соответствии с инструкцией по установке Bluetooth соединения.



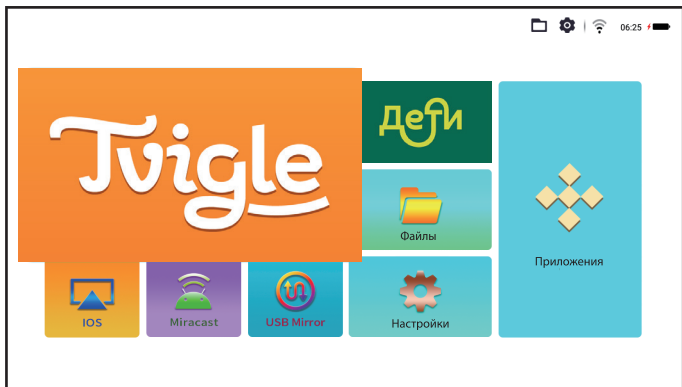
## ПОДКЛЮЧЕНИЕ К СЕТИ WI-FI



*Для отмены нажмите кнопку «Назад»*

Или: зайдите в раздел «Настройки» - «Настройки Wi-Fi» - «Поиск Wi-Fi и соединение».

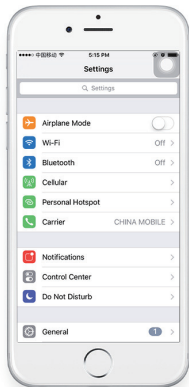
# ГЛАВНОЕ МЕНЮ УСТРОЙСТВА



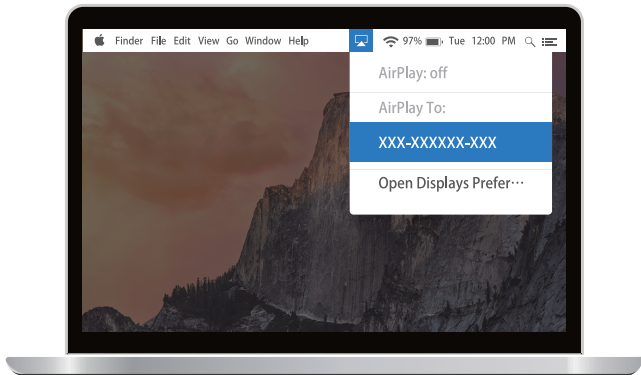
# ПРОЕКЦИОННЫЙ ЭКРАН


## Airplay → iPhone


- При наличии Wi-Fi: Водите в настройки iPhone "Wi-Fi", выберите ту же сеть, к которой подключен проектор;
- При отсутствии Wi-Fi: Войдите в настройки iPhone «Личная точка доступа», откройте «Точка доступа», установите соединение с проектором;
- Вернитесь на домашнюю страницу телефона, откройте панель управления, выберите Airplay;
- Выберите "XXX-XXXXXX-XXX", затем откройте "Повтор экрана". Соединение установлено.



## Airplay → Mac



Проектор подключен к сети: нажмите на иконку  и подключите ПК к проектору при помощи той же сети.

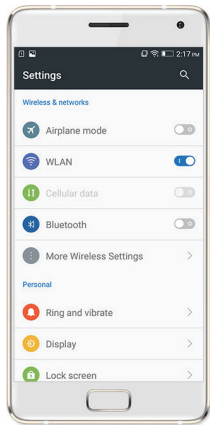
Проектор не подключен к сети: нажмите на иконку  и выберите «AndroidAP» и подсоединитесь.

Нажмите 

## Miracast (Android's Phone)

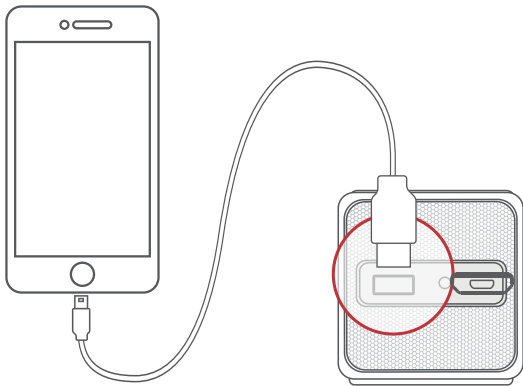
1. Откройте меню мобильного телефона и выберите «Настройки» - далее выберите «Другие беспроводные соединения» - откройте «Экран трансляции» - выберите «Поиск и соединение».

2. При использовании других мобильных телефонов на базе ОС Android, откройте меню «Shortcuts» - выберите «Screen Sharing» - «Mirroring» - выберите «Screen Projection Display» / «WLAN Display» / «Wireless Display» / «Multi-screen» / «Smart View», найдите сеть и подключитесь к устройству. Если вы не можете обнаружить функцию «Miracast», пожалуйста обратитесь в техническую поддержку производителя вашего смартфона.



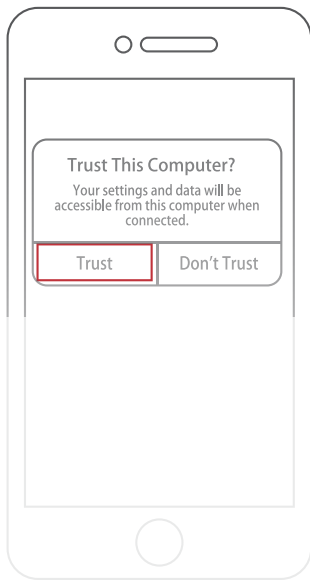
## Проводное соединение (iPhone / iPad)

Подключите ваш iPhone к проектору как показано на рисунке ниже. Кабель подключается к USB-порту на задней стороне проектора.



*Внимание: Первое соединение занимает до 45 сек, будьте терпеливы.*

Нажмите кнопку «Разрешить» в вашем смартфоне.



## ОБНОВЛЕНИЕ ПРОШИВКИ



### Локальное обновление

1. Скачайте новую прошивку с сайта продукта;
2. Скопируйте файл update.zip в корневую папку USB-накопителя;
3. Установите USB-накопитель в USB-порт проектора, выберите приложение "Обновление прошивки" в разделе "Приложения", затем нажмите "Выбрать локальный файл" и укажите путь к ранее скаченному файлу update.zip.
4. Следуйте дальнейшим инструкциям на экране.

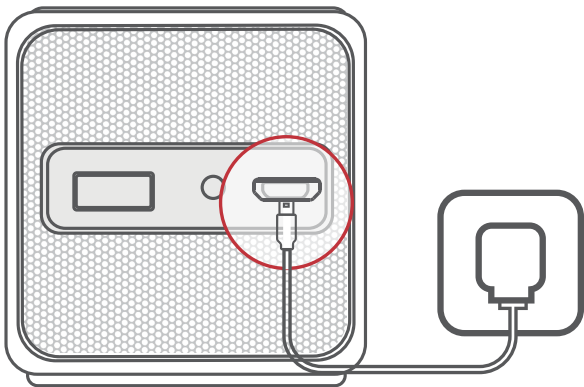
### Онлайн обновление

1. Подключите устройство к сети;
2. Нажмите «Настройки» - "О устройстве" - "Обновление системы" - "Проверить наличие обновления".
3. Следуйте последующим указаниям по обновлению.



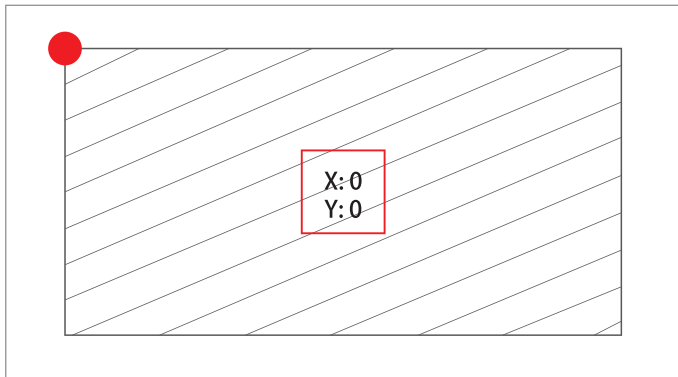
## ЗАРЯДКА УСТРОЙСТВА

- Подсоедините адаптер питания к разъему micro-USB на задней стороне устройства.
- Немигающий индикатор красного цвета сообщает о том, что производится зарядка устройства.
- Немигающий индикатор синего цвета сообщает о том, что устройство заряжено.



## НАСТРОЙКА ТРАПЕЦИДАЛЬНОГО ИСКАЖЕНИЯ

«Настройки» - "Коррекция Трапеции"



«ОК» - изменение позиции;

«ВВЕРХ / ВНИЗ / ВЛЕВО / ВПРАВО» - настройка угла;

«МЕНЮ» - сброс;

«НАЗАД» - вернуться.

## **ПРОЧИЕ ФУНКЦИИ**

### **Чтение данных с внешнего накопителя**

Подсоедините накопитель через USB разъем, диалоговое окно появится автоматически.

### **Подключение клавиатуры/мыши**

Подключите клавиатуру/мышь к USB разъему проектора. Система автоматически распознает подключенное устройство и начнет работу.

### **Подключение к акустической систем/клавиатуре/мышь при помощи Bluetooth**

1. «Настройки» – «Настройки Bluetooth»
2. Включить режим поиска Bluetooth у акустической системы/клавиатуры/мыши.
3. Выбрать «Поиск устройств» в меню настроек проектора.
4. Выбрать имя подключаемого устройства из появившегося списка.
5. Нажать «Подключить» для создания пары.

### ***ВНИМАНИЕ:***

*Не отсоединяйте от проектора устройства хранения информации во время воспроизведения файлов с этого устройства либо передачи данных между проектором и устройством. В противном случае данные могут быть повреждены или утеряны.*

## **ЗАРЯДКА БАТАРЕИ**

### **ВНИМАНИЕ:**

*Перед первым использованием проектора рекомендуется зарядить аккумулятор в течение 8-10 часов. Стандартное время заряда аккумулятора проектора при последующих циклах составляет около 3-4 часов.*

- Оптимальная работа аккумулятора проектора достигается после нескольких циклов заряда-разряда.
- Зарядка аккумулятора проектора начинается автоматически после подключения к проектору прилагаемого в комплекте зарядного устройства.
- Время заряда аккумулятора проектора зависит от режима работы. К примеру, при воспроизведении видео или копировании файлов время заряда может увеличиться.

### **Назначение**

Данное устройство является универсальным многофункциональным персональным компьютером, предназначенным для проецирования и воспроизведения видео, аудио и фотоматериалов, подключения к сети Интернет и управления различными компьютерными программами.

### **Основные параметры**

Вход: DC 5 В === 2 А

Потребление энергии: 10 Вт

### **Правила и условия монтажа**

Данное устройство не требует какого-либо монтажа или постоянной фиксации.

### **Условия хранения**

Устройство требуется хранить при температуре от -5 до +40 °С при относительной влажности не более 85%, а также избегать попадания прямых солнечных лучей.

### **Условия транспортировки**

Устройство рекомендуется транспортировать в оригинальной упаковке.

### **Условия реализации**

Для утилизации изделия, обратитесь в авторизованный сервисный центр.

Дата производства указана на упаковке.

Срок службы изделия составляет 24 месяца с даты продажи, но не более 30 месяцев с даты производства.

Гарантийный срок: 1 год

Полную версию данного руководства пользователя вы сможете найти на странице продукта на сайте [www.digma.ru](http://www.digma.ru)







## МУЛЬТИМЕДИЙНАЯ ПРОДУКЦИЯ

Официальный сайт: [www.digma.ru](http://www.digma.ru)

Адреса сервисных центров: [www.digma.ru/support/service](http://www.digma.ru/support/service)

Служба технической поддержки: [www.digma.ru/support/help](http://www.digma.ru/support/help)

Полные условия гарантийного обслуживания:

[www.digma.ru/support/warranty](http://www.digma.ru/support/warranty)

### **ИЗГОТОВИТЕЛЬ:**

Ниппон Клик Системс ЛЛП

Адрес: 40 Виллоухби Роад, Лондон N8 ОЖГ,  
Соединенное Королевство Великобритании и Северной Ирландии  
Сделано в Китае

Nippon Klick Systems LLP

Address: 40 Willoughby Road, London N8 OJG,  
The United Kingdom of Great Britain and Northern Ireland  
Made in China

**ИМПОРТЕР:** ООО «Фортлэнд», 119270, г. Москва,  
Лужнецкая наб., дом 2/4, стр. 29, эт. 2, оф. пом. 201

