

Register your product and get support at  
[www.philips.com/welcome](http://www.philips.com/welcome)

# PhotoFrame



SPF5008

SPF5208

SPF5010

SPF5210

SPF7008

SPF7208

SPF7010

SPF7210

RU

Руководство пользователя

**PHILIPS**

# Содержание

<b>1 Важно!</b>	4	Передача с внешнего накопителя	15
Техника безопасности	4	Передача с помощью приложения Philips PhotoFrame Manager (SPF7008/SPF7208/SPF7010/ SPF7210)	17
Правила безопасности и обслуживание	4	Передача файлов с ПК (SPF5008/SPF5208/ SPF5010/SPF5210)	18
Важная информация!	4		
Заявление о соответствии стандартам CE (SPF5008/ SPF5208/SPF5010/SPF5210)	4		
Декларация соответствия требованиям ЕС (SPF7008/ SPF7208/SPF7010/SPF7210)	5		
Утилизация	5		
Утилизация по окончании срока службы	5		
Информация об утилизации для потребителей	5		
Соответствие стандартам электромагнитных полей (EMF) North Europe Information (Nordic Countries)	6		
Декларация запрещенных веществ	6		
Заявление об использовании Bluetooth (SPF7008/SPF7208/ SPF7010/SPF7210)	7		
Third party software	7		
<b>2 Фоторамка</b>	8	<b>4 Воспроизведение</b>	19
Введение	8	Отображение фотографий	19
Комплект поставки	8	Воспроизведение видео	20
Обзор фоторамки (SPF5008/ SPF5208)	10	Музыкальное сопровождение	22
Обзор фоторамки (SPF5010/ SPF5210/SPF7008/SPF7208/ SPF7010/SPF7210)	12	Отображение тематических часов (SPF5008/SPF5208/SPF7008/ SPF7208/SPF7010/SPF7210)	23
<b>3 Начало работы</b>	14	<b>5 Обзор и управление фотографиями, видеозаписями и альбомами</b>	24
Установка опоры	14	Просмотр фотографий/видеозаписей в альбомном режиме	24
Подключение к питанию	14	Добавление фото- или видеофайла в альбом	24
Включение/выключение фоторамки	15	Избранное	24
Передача фотографий, аудио- и видеофайлов	15	Копирование фото- или видеофайла	25
		Перемещение фото- или видеофайла	25
		Удаление фото- или видеофайла	26
		Поворот фотографии	27
		Выбор эффекта для фотографии	27
		Сортировка фотографий по названию или дате	28
		Выбор нескольких фотографий одновременно	29
		Удаление фото- и видеофайлов из альбома Избранное	29
		Управление альбомом	30
		Создание альбома	31
		Переименование альбома	31
		<b>6 Отображение даты и времени при воспроизведении слайд-шоу</b>	32

<b>7</b>	<b>Создание напоминания</b>	<b>34</b>
	Редактирование напоминания	35
<b>8</b>	<b>Настройки слайд-шоу</b>	<b>36</b>
	Выбор эффекта перехода	36
	Выбор подсветки	36
	Выбор типа файла для отображения в режиме слайд-шоу	38
	Отображение фотографий в виде коллажа	38
<b>9</b>	<b>Другие настройки</b>	<b>40</b>
	Использование меню быстрого доступа	40
	Выбор языка экранного меню	40
	Регулировка яркости	41
	Установка времени и даты	42
	Настройка формата времени и даты	43
	Настройка функции Smart Power	43
	Выбор времени автоматического включения/выключения	44
	Выбор уровня яркости для автоматического включения/выключения	45
	Включение энергосберегающего режима	46
	Установка автоориентации	47
	Включение/выключение звука кнопок	47
	Установка/снятие защиты содержимого накопителя	48
	Установка демонстрации Bluetooth (SPF7008/SPF7208/SPF7010/SPF7210)	49
	Установка подключения с помощью Bluetooth	49
	Установка PIN-кода для подключения Bluetooth	50
	Просмотр информации о фоторамке	51
	Переименование фоторамки	52

Сброс всех настроек и возвращение к заводским настройкам по умолчанию	53
---	----

<b>10</b>	<b>Обновление версии ПО фоторамки</b>	<b>54</b>
-----------	---------------------------------------	-----------

<b>11</b>	<b>Сведения об изделии</b>	<b>55</b>
-----------	----------------------------	-----------

<b>12</b>	<b>Часто задаваемые вопросы</b>	<b>57</b>
-----------	---------------------------------	-----------

<b>13</b>	<b>Приложение</b>	<b>59</b>
-----------	-------------------	-----------

Передача фотографий с мобильного телефона с помощью соединения Bluetooth	59
--	----

<b>14</b>	<b>Глоссарий</b>	<b>60</b>
-----------	------------------	-----------

На сайте [www.philips.com/welcome](http://www.philips.com/welcome), где можно найти полный комплект сопутствующих материалов, таких как руководство пользователя, последние обновления программного обеспечения и ответы на часто задаваемые вопросы.

# 1 Важно!

## Техника безопасности

### Правила безопасности и обслуживание

- Не касайтесь экрана, не надавливайте на него и не трите жесткими предметами, это может привести к необратимым повреждениям экрана.
- Если устройство не используется в течение долгого времени, отключите его от электросети.
- Перед очисткой экрана выключите фоторамку и отсоедините шнур питания от электросети. Протирайте экран только мягкой тканью, смоченной водой. Для очистки устройства запрещается использовать средства, содержащие спирт, а также химические и бытовые моющие средства.
- Никогда не размещайте устройство вблизи источников открытого пламени или других источников тепла, в том числе избегайте воздействия прямых солнечных лучей.
- Никогда не подвергайте устройство воздействию дождя или воды. Никогда не размещайте рядом с устройством сосуды с жидкостью, например, вазы.
- Не роняйте устройство. Падение может привести к повреждению устройства.
- Не оставляйте кабели на опоре.
- Убедитесь, что устанавливаемые и используемые службы и ПО загружены из надежного источника и не содержат вирусов и вредоносных программ.
- Устройство предназначено только для использования в помещении.
- Используйте только адаптер питания, поставляемый с устройством.



### Внимание

- (Для SPF7008/SPF7208/SPF7010/SPF7210) Подключение фоторамки с помощью **Bluetooth** может вызвать помехи беспроводной связи. Убедитесь, что **Bluetooth** отключен, если Вы пользуетесь фоторамкой в транспортных средствах.

## Важная информация!

### Гарантия

Система не содержит компонентов, требующих обслуживания пользователем. Не открывайте и не снимайте крышки внутри устройства. Ремонт может проводиться только в сервисных центрах Philips и авторизованных мастерских. Нарушение этого положения ведет к аннулированию сформулированных или подразумеваемых гарантийных обязательств.

Выполнение любой операции, ясно запрещенной к выполнению в данном руководстве, а так же любые настройки, действия по сборке не рекомендованные или запрещенные в данной инструкции аннулируют гарантийные обязательства.

### Заявление о соответствии стандартам CE (SPF5008/SPF5208/SPF5010/SPF5210)

Компания Philips Consumer Lifestyle со всей ответственностью заявляет, что данное устройство соответствует следующим стандартам  
EN60950-1:2006 (Требования к безопасности оборудования для информационных технологий)  
EN55022:2006 (Требования к промышленным радиопомехам от оборудования для информационных технологий)

EN55024:1998 (Требования к помехоустойчивости оборудования для информационных технологий)  
 EN61000-3-2:2006 (Ограничения гармонических составляющих тока, создаваемых оборудованием)  
 EN61000-3-3:1995 (Ограничения флуктуации напряжения и фликкер-шума)  
 а также соответствует следующим положениям директив  
 73/23/ЕЕС (Директивы по низковольтному оборудованию)  
 2004/108/ЕС (Директивы по EMC)  
 2006/95/ЕС (Поправка к директиве по EMC и низковольтному оборудованию)  
 и произведено на предприятии-изготовителе с уровнем контроля качества, соответствующим стандартам ISO9000.

### Декларация соответствия требованиям ЕС (SPF7008/SPF7208/SPF7010/SPF7210)

Настоящим Philips Consumer Lifestyle, P&A, заявляет, что данная цифровая фоторамка SPF7008/SPF7208/SPF7010/SPF7210-/00-/05 соответствует основным требованиям и другим положениям Директивы 1999/5/ЕС.

### Утилизация



Изделие разработано и изготовлено с применением высококачественных деталей и компонентов, которые подлежат переработке и повторному использованию. Если изделие маркировано значком с изображением корзины со стрелками, это означает, что изделие соответствует директиве Европейского Парламента и Совета 2006/96/ЕС:



Не выбрасывайте изделие вместе с бытовыми отходами. Для утилизации электрических и электронных изделий необходимы сведения о местной системе отдельной утилизации отходов. Правильная утилизация отработавшего изделия поможет предотвратить возможные негативные последствия для окружающей среды и здоровья человека.

### Утилизация по окончании срока службы

- В данном изделии содержатся материалы, которые подлежат переработке и вторичному использованию. Это изделие можно утилизировать, обратившись в специализированные компании, для увеличения количества материалов, подлежащих повторному использованию, и минимизации количества выбрасываемых материалов.
- Обратитесь к местному торговому представителю Philips для получения сведений о местных правилах утилизации отслужившего монитора.
- (Для покупателей в Канаде и США) Утилизируйте в соответствии с местными и федеральными правилами.

Дополнительную информацию об утилизации см. на сайте [www.eia.org](http://www.eia.org) (Инициатива просвещения потребителей)

### Информация об утилизации для потребителей

Philips устанавливает технически и экономически осуществимые цели для минимизации влияния продукции организации, служб и действий на окружающую среду.

При планировании, разработке и на всех стадиях производства продукции компания Philips делает все возможное, чтобы обеспечить простую утилизацию.

Отдел управления утилизацией Philips принимает участие в национальных инициативах по приему продукции и программам по утилизации, при любой возможности, особенно при проведении совместно с конкурентами.

В настоящее время существует система утилизации, работающая в европейских странах, таких как Нидерланды, Бельгия, Норвегия, Швеция и Дания.

В США компания Philips Consumer Lifestyle North America вложила финансовые средства в проект утилизации электронной продукции Ассоциации электронной промышленности (EIA) и государственные инициативы по утилизации электронной продукции по окончании срока службы. Кроме того, Северо-Восточный совет по утилизации (NERC) - некоммерческая организация, в состав которой входит несколько стран, занимающаяся развитием продвижения рынка утилизации отходов, - планирует разработку программы по утилизации.

В Азиатско-тихоокеанском регионе, на Тайване продукция для утилизации принимается Управлением по охране окружающей среды (EPA) для соблюдения правил процесса управления утилизацией ИТ-продукции, подробности см на веб-сайте [www.epa.gov.tw](http://www.epa.gov.tw).

---

## Соответствие стандартам электромагнитных полей (EMF)

Компания Koninklijke Philips Electronics N.V. производит и продает различные изделия потребительского назначения, которые, как и любые электронные устройства, способны излучать и принимать электромагнитные сигналы.

Одним из ведущих деловых принципов компании Philips является применение всех мер безопасности для соответствия всем действующим правовым требованиям и соответствие стандартам EMF,

действующим на момент производства изделия.

Philips стремится разрабатывать, производить и продавать изделия, не оказывающие отрицательного воздействия на здоровье. Philips подтверждает, что при правильном обращении и использовании в указанных целях его изделия безопасны в соответствии с современными научными данными.

Philips активно участвует в разработке международных стандартов безопасности EMF, что помогает компании заранее внедрять в изделия разработки в области стандартизации.

---

## North Europe Information (Nordic Countries)

### **VARNING:**

FÖRSÄKRA DIG OM ATT HUVUDBRYTARE OCH UTTAG ÄR LÄTÅTKOMLIGA, NÄR DU STÄLLER DIN UTRUSTNING PÅPLATS.  
Placering/Ventilation

### **ADVARSEL:**

SØRG VED PLACERINGEN FOR, AT NETLEDNINGENS STIK OG STIKKONTAKT ER NEMT TILGÆNGELIGE.

Paikka/Ilmankierto

### **VAROITUS:**

SIIJOITA LAITE SITEN, ETTÄ VERKKOJOHTO VOIDAAN TARVITTAESSA HELPOSTI IRROTTAA PISTORASIASTA.

Plassering/Ventilasjon

### **ADVARSEL:**

NÅR DETTE UTSTYRET PLASSERES, MÅ DU PASSE PÅ AT KONTAKTENE FOR STØMTILFØRSEL ER LETTE Å NÅ.

---

## Декларация запрещенных веществ

Данный продукт соответствует стандартам RoHs и отвечает требованиям Philips BSD (AR17-G04-5010-010).

## Заявление об использовании Bluetooth (SPF7008/SPF7208/SPF7010/SPF7210)



Наименование торгового знака Bluetooth® и логотипы являются зарегистрированными торговыми марками Bluetooth SIG, Inc. любое использование этих торговых марок Philips лицензировано.

### Third party software

This product contains wpa\_supplicant software that is licensed subject to the following conditions:

Copyright © 2006, Jouni Malinen  
<jkmaline@cc.hut.fi>

All rights reserved.

Redistribution and use in source and binary forms, with or without modification, are permitted provided that the following conditions are met:

- Redistributions of source code must retain the above copyright notice, this list of conditions and the following disclaimer.
- Redistributions in binary form must reproduce the above copyright notice, this list of conditions and the following disclaimer in the documentation and/or other materials provided with the distribution.
- Neither the name of the <ORGANIZATION> nor the names of its contributors may be used to endorse or promote products derived from this software without specific prior written permission.

THIS SOFTWARE IS PROVIDED BY THE COPYRIGHT HOLDERS AND CONTRIBUTORS "AS IS" AND ANY EXPRESS OR IMPLIED WARRANTIES, INCLUDING, BUT NOT LIMITED TO, THE IMPLIED WARRANTIES OF

MERCHANTABILITY AND FITNESS FOR A PARTICULAR PURPOSE ARE DISCLAIMED. IN NO EVENT SHALL THE COPYRIGHT OWNER OR CONTRIBUTORS BE LIABLE FOR ANY DIRECT, INDIRECT, INCIDENTAL, SPECIAL, EXEMPLARY, OR CONSEQUENTIAL DAMAGES (INCLUDING, BUT NOT LIMITED TO, PROCUREMENT OF SUBSTITUTE GOODS OR SERVICES; LOSS OF USE, DATA, OR PROFITS; OR BUSINESS INTERRUPTION) HOWEVER CAUSED AND ON ANY THEORY OF LIABILITY, WHETHER IN CONTRACT, STRICT LIABILITY, OR TORT (INCLUDING NEGLIGENCE OR OTHERWISE) ARISING IN ANY WAY OUT OF THE USE OF THIS SOFTWARE, EVEN IF ADVISED OF THE POSSIBILITY OF SUCH DAMAGE.

### Символ оборудования Class II:



Этот символ указывает, что устройство оснащено системой двойной изоляции.



Незаконное создание копий материалов, защищенных от копирования, в том числе компьютерных программ, файлов, музыкальных записей и записей теле- и радиопередач, может являться нарушением закона об авторском праве и быть уголовно наказуемым. Данное оборудование не должно использоваться в таких целях.

## 2 Фоторамка

Поздравляем с покупкой и приветствуем вас в клубе Philips! Для того чтобы воспользоваться всеми преимуществами поддержки Philips, зарегистрируйте ваше изделие на сайте [www.philips.com/welcome](http://www.philips.com/welcome).

### Введение

Эта фоторамка позволит вам наслаждаться просмотром и прослушиванием:

- Цифровых фотографий
- Домашнего видео
- Фоновой музыки в формате MP3
- Тематических часов (SPF5008/SPF5208/SPF7008/SPF7208/SPF7010/SPF7210)

Ее можно установить на плоскую поверхность или повесить на стену.

- **Для моделей SPF5008/SPF5208/SPF7010/SPF7210**

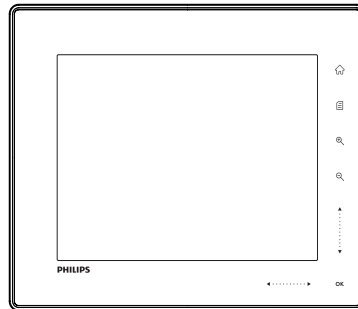
После подключения фоторамки к компьютеру можно скопировать на нее файлы методом перетаскивания при помощи мыши.

- **Для моделей SPF7008/SPF7208/SPF7010/SPF7210**

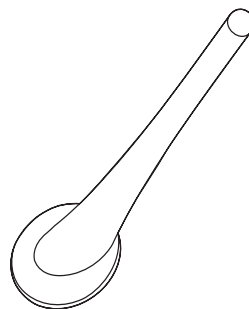
Воспользуйтесь программой Philips PhotoFrame Manager для копирования аудио- и видеофайлов с компьютера на фоторамку с помощью перетаскивания. Этот способ копирования можно применять также для фотографий и альбомов, сохраненных в фоторамке. Подробные сведения см. на прилагающемся компакт-диске Philips PhotoFrame Manager.

С помощью **Bluetooth** можно подключать фоторамку беспроводным способом к совместимым устройствам, например, к мобильному телефону.

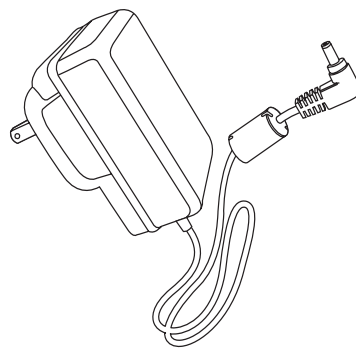
### Комплект поставки



- Цифровая фоторамка Philips

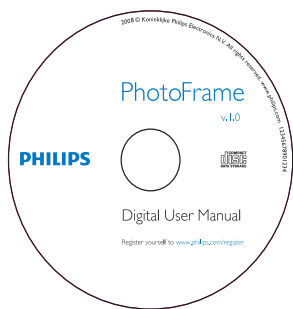


- Опора

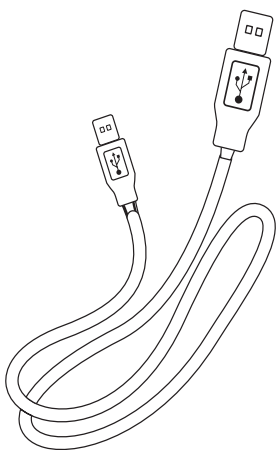


- Адаптер питания переменного/ постоянного тока

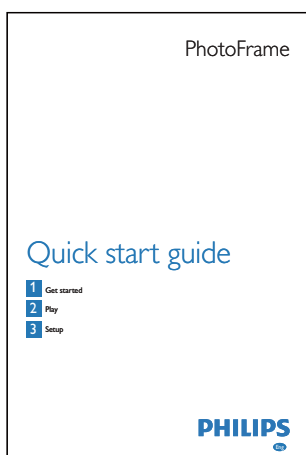




- CD-ROM, в комплекте
  - Руководство пользователя в цифровом формате
  - (SPF7008/SPF7208/SPF7010/SPF7210) Philips PhotoFrame Manager (ПО и руководство пользователя)

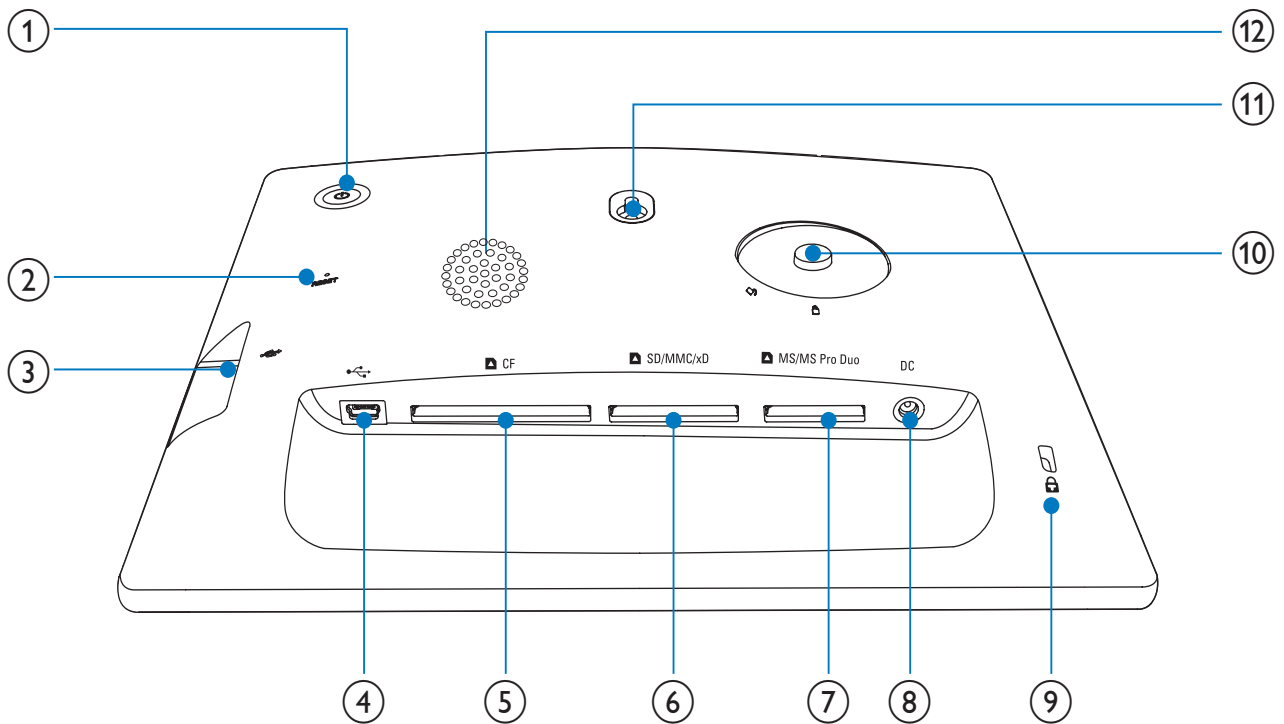


- Кабель USB (не входит в комплект моделей SPF5010/SPF5210)

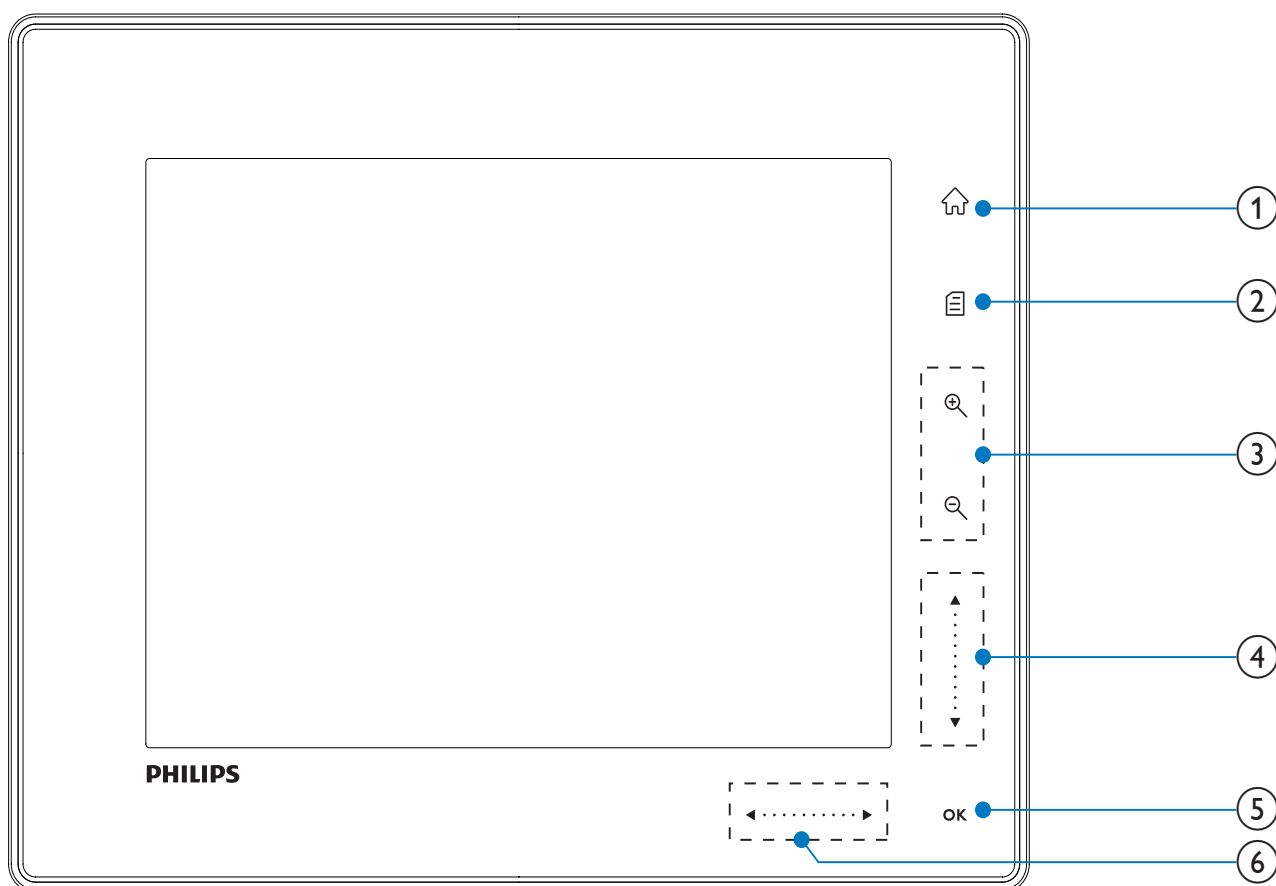


- Краткое руководство пользователя

# Обзор фоторамки (SPF5008/ SPF5208)



- ① **⏻**
  - Включение/выключение фоторамки
- ② **RESET**
  - Восстановление системы
- ③ **🔌**
  - Слот для флэш-накопителя USB
- ④ **🔌**
  - Слот для USB-кабеля для ПК
- ⑤ **CF**
  - Слот для карты памяти CF
- ⑥ **SD/MMC/xD**
  - Слот для карт SD/MMC/xD
- ⑦ **MS/MS Pro Duo**
  - Слот для карт MS/MS Pro Duo
- ⑧ **DC**
  - Разъем для адаптера питания переменного/постоянного тока
- ⑨ **🔒 замок Кенсингтона**
- ⑩ **Отверстие для опоры**
- ⑪ **Отверстие для монтажа на стене**
- ⑫ **Динамик**



① 🏠

- Доступ к основному экрану

② 📄

- Доступ к меню быстрого доступа
- Доступ к меню параметров

③ **Увеличение и уменьшение изображения**

- 🔍  
Увеличение изображения  
Переключаемые режимы:  
альбомный режим → режим миниатюр → режим слайд-шоу → увеличение в 2 раза → увеличение в 4 раза
- 🔍  
Уменьшение изображения  
Переключаемые режимы:  
альбомный режим ← режим миниатюр ← режим слайд-шоу ← уменьшение в 2 раза ← уменьшение в 4 раза

④ **Вертикальная сенсорная панель**

Быстрое перемещение вверх/вниз

- ▲  
Выбор верхнего элемента  
Увеличение громкости
- ▼  
Выбор нижнего элемента  
Уменьшение громкости

⑤ **ОК**

- Отображение слайд-шоу
- Воспроизведение/приостановка слайд-шоу или видеозаписи
- Подтверждение выбора

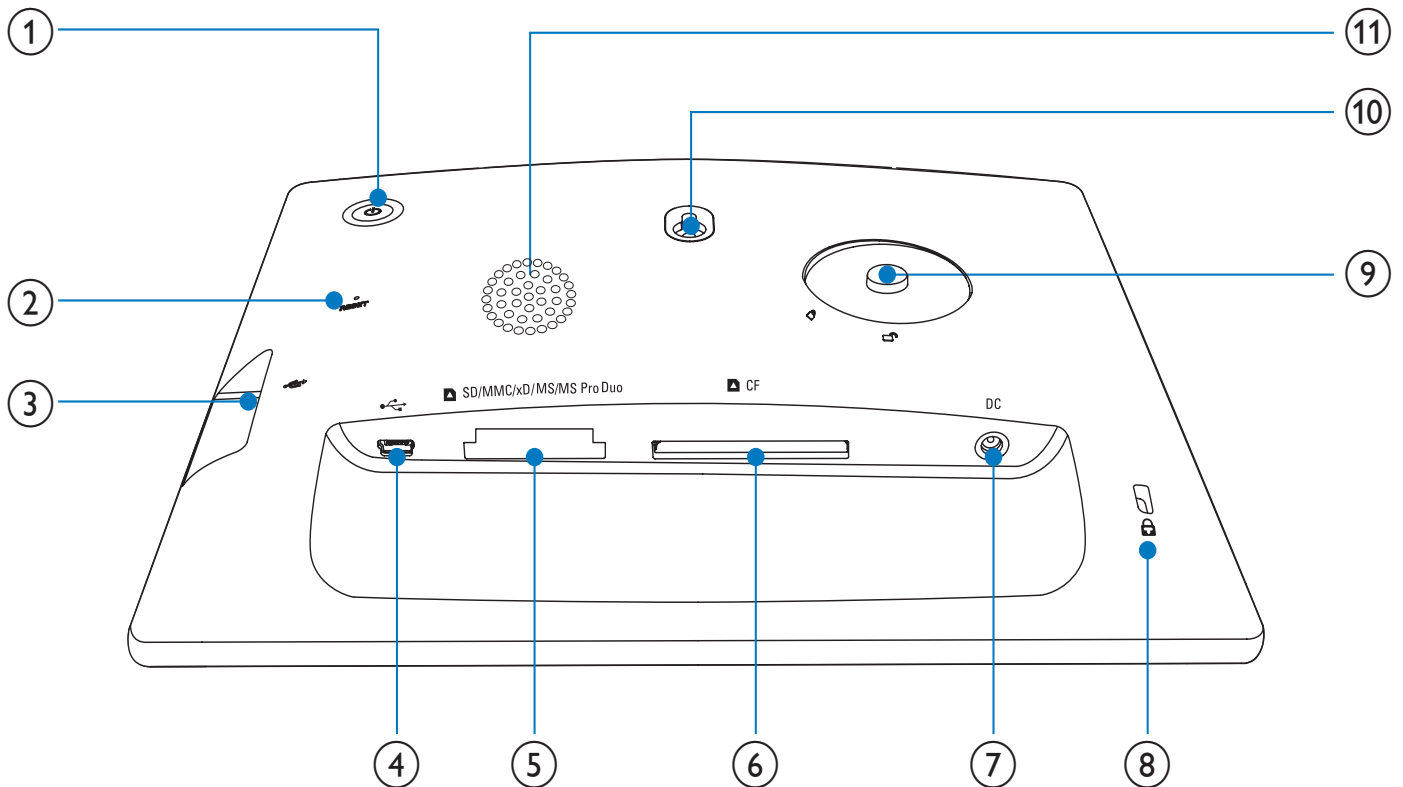
⑥ **Горизонтальная сенсорная панель**

◀ ..... ▶

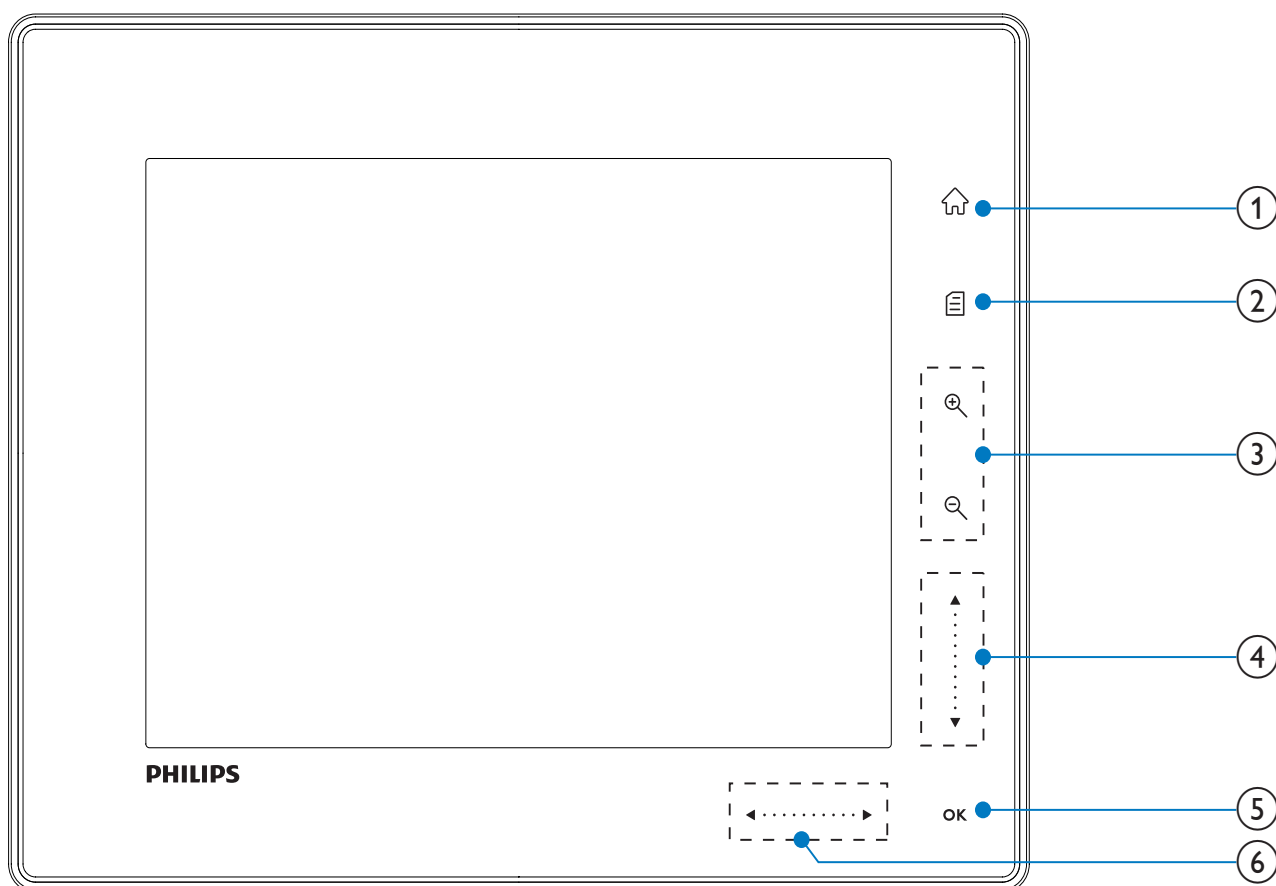
Быстрое перемещение влево/вправо

- ◀  
Выбор элемента слева
- ▶  
Выбор элемента справа

# Обзор фоторамки (SPF5010/ SPF5210/SPF7008/SPF7208/ SPF7010/SPF7210)



- ① **⏻**
  - Включение/выключение фоторамки
- ② **RESET**
  - Восстановление системы
- ③ **USB**
  - Слот для флэш-накопителя USB
- ④ **USB**
  - Слот для USB-кабеля для ПК
- ⑤ **SD/MMC/xD/MS/MS Pro Duo**
  - Слот для карты SD/MMC/xD/MS/MS Pro Duo
- ⑥ **CF**
  - Слот для карты памяти CF
- ⑦ **DC**
  - Разъем для адаптера питания переменного/постоянного тока
- ⑧ **🔒 замок Кенсингтона**
- ⑨ **Отверстие для опоры**
- ⑩ **Отверстие для монтажа на стене**
- ⑪ **Динамик**



① 🏠

- Доступ к основному экрану

② 📁

- Доступ к меню быстрого доступа
- Доступ к меню параметров

③ **Увеличение и уменьшение изображения**

- 🔍  
Увеличение изображения  
Переключаемые режимы:  
альбомный режим → режим миниатюр → режим слайд-шоу → увеличение в 2 раза → увеличение в 4 раза
- 🔍  
Уменьшение изображения  
Переключаемые режимы:  
альбомный режим ← режим миниатюр ← режим слайд-шоу ← уменьшение в 2 раза ← уменьшение в 4 раза

④ **Вертикальная сенсорная панель**

Быстрое перемещение вверх/вниз

- ▲  
Выбор верхнего элемента  
Увеличение громкости
- ▼  
Выбор нижнего элемента  
Уменьшение громкости

⑤ **ОК**

- Отображение слайд-шоу
- Воспроизведение/приостановка слайд-шоу или видеозаписи
- Подтверждение выбора

⑥ **Горизонтальная сенсорная панель**

◀ ..... ▶

Быстрое перемещение влево/вправо

- ◀  
Выбор элемента слева
- ▶  
Выбор элемента справа

# 3 Начало работы

## Внимание

- Используйте кнопки, как описано в руководстве пользователя.

Всегда последовательно следуйте инструкциям, приведенным в данной главе. При обращении в представительство компании Philips необходимо назвать номер модели и серийный номер устройства. Серийный номер и номер модели указаны на нижней панели устройства. Впишите эти номера сюда:

Номер модели



---

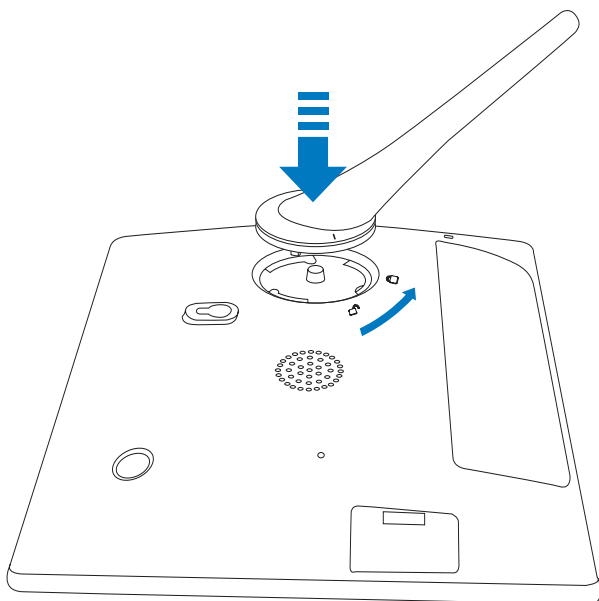
Серийный номер


---

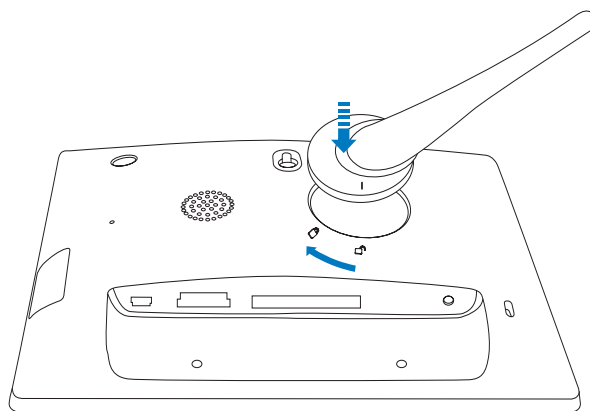
## Установка опоры

Чтобы установить фоторамку на плоскую поверхность, установите опору, входящую в комплект, к задней части устройства.

- 1 Вставьте опору в фоторамку.
- 2 Поместите опору в положение .
- 3 (SPF5008/SPF5208) Поверните опору против часовой стрелки на 45 градусов, установив в положение , закрепите ее в фоторамке.



- (SPF5010/SPF5210/SPF7008/SPF7208/SPF7010/SPF7210) Поверните опору по часовой стрелке на 45 градусов, установив в положение , закрепите ее в фоторамке.

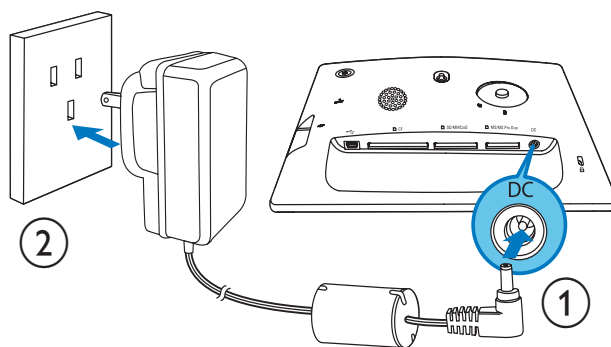


## Подключение к питанию

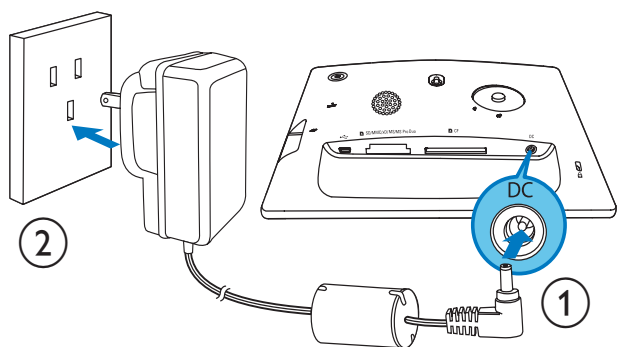
### Примечание

- При размещении фоторамки проверьте, чтобы вилка и розетка находились в пределах досягаемости.

- 1 Подключите прилагаемый шнур питания к разъему DC фоторамки.
  - SPF5008/SPF5208



- SPF5010/SPF5210/SPF7008/SPF7208/SPF7010/SPF7210



- 2 Вставьте вилку шнура в розетку электросети.

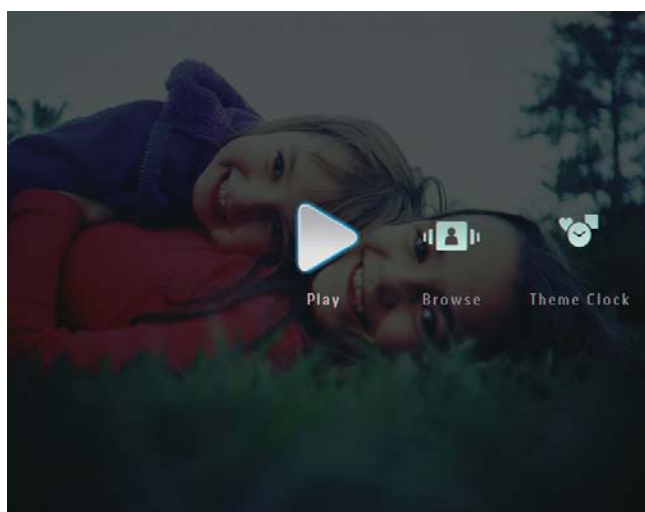
## Включение/выключение фоторамки

### Примечание

- Выключить фоторамку можно только после того, как завершены все действия по копированию и сохранению.

### Первое использование

- 1 Нажмите и удерживайте  $\Phi$  более 1 секунды.  
 ↳ Отобразится меню выбора языка.
- 2 Выберите язык и коснитесь **OK** для подтверждения.  
 ↳ Отобразится основной экран.



При последующем использовании, когда язык экранного меню уже выбран

- 1 Нажмите и удерживайте  $\Phi$  более 1 секунды.  
 ↳ Отобразится основной экран.
- Для выключения фоторамки нажмите и удерживайте кнопку  $\Phi$  приблизительно 2 секунды.

## Передача фотографий, аудио- и видеофайлов

### Передача с внешнего накопителя



#### Внимание

- Не отсоединяйте внешний накопитель от фоторамки во время передачи файлов между устройствами.

Фоторамка позволяет просматривать фотографии и видеозаписи, а также прослушивать музыку со следующих внешних накопителей:

- Compact Flash type I
- Карта Secure Digital (SD)
- Карта Secure Digital (SDHC)
- Карта памяти MMC
- Карта Multimedia+
- Карта xD
- Memory Stick
- Memory Stick Pro
- Memory Stick Duo
- Memory Stick Pro Duo
- Флэш-накопитель USB

Тем не менее, некоторые виды карт могут не поддерживаться.

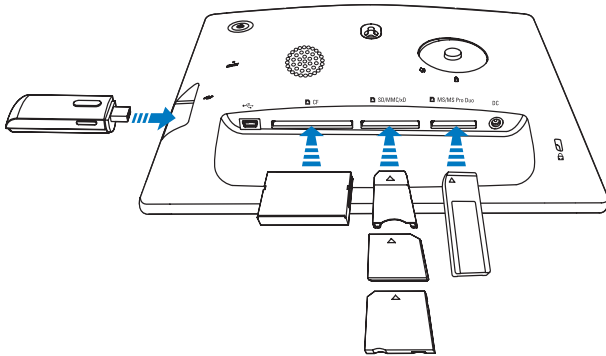


#### Примечание

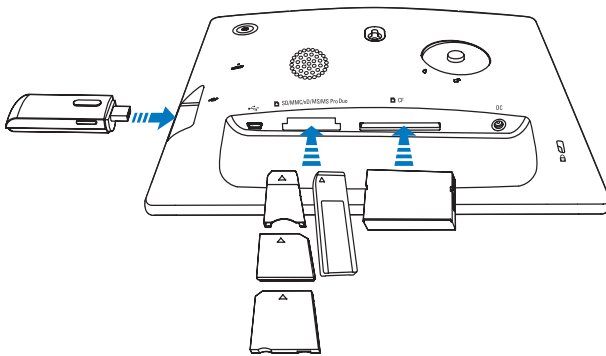
- Для моделей SPF5008/SPF5208 необходимо использовать адаптер при подключении карт памяти Memory Stick/Memory Stick Pro/Memory Stick Duo/Memory Stick Pro Duo.

1 Вставьте накопитель в гнездо фоторамки до упора.

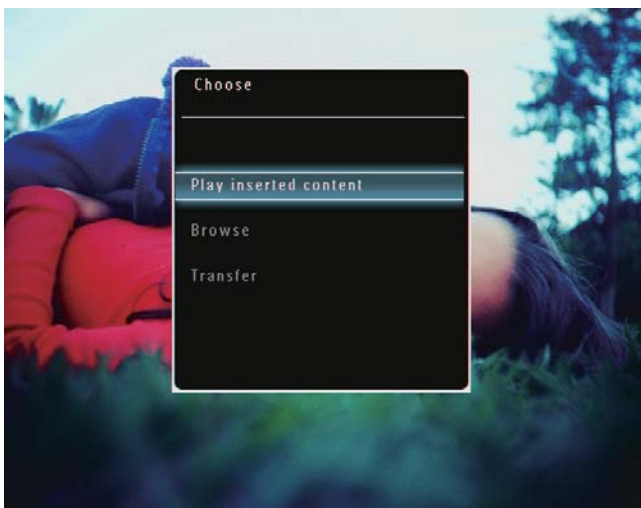
- **SPF5008/SPF5208**



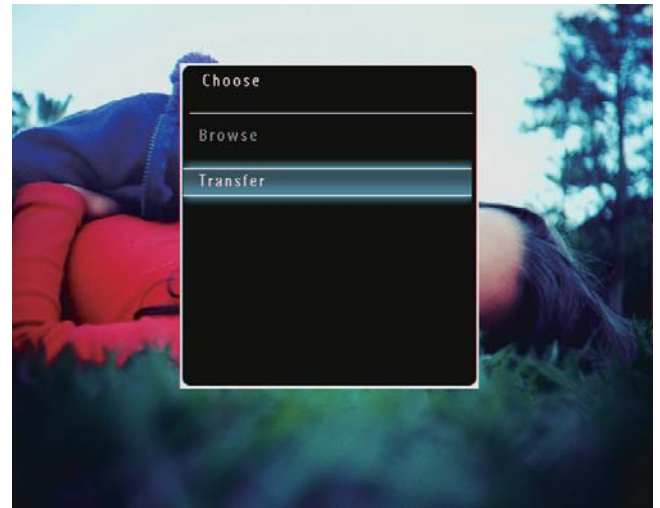
- **SPF5010/SPF5210/SPF7008/SPF7208/SPF7010/SPF7210**



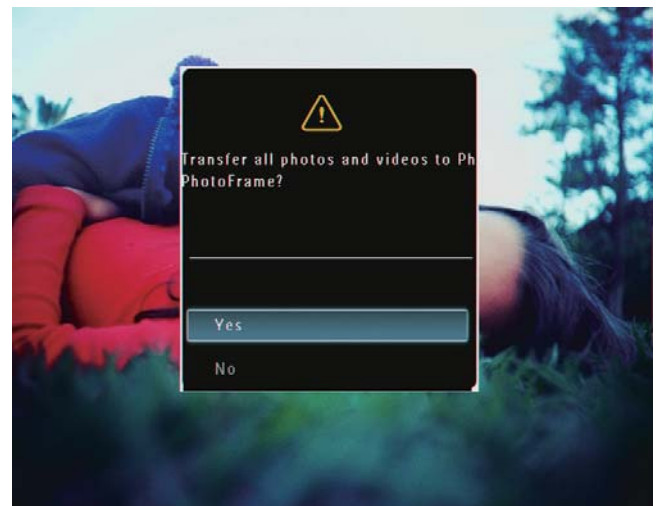
- Отобразится меню функций.



2 Выберите **[Передача]**, затем коснитесь **ОК** для подтверждения.



- ↳ Отобразится сообщение о подтверждении действия.



3 Чтобы выбрать все фотографии, музыкальные или видеофайлы, выберите **[Да]** и коснитесь **ОК** для подтверждения.

- Чтобы выбрать некоторые фотографии, музыкальные файлы или видеофайлы, выберите **[Нет]** и коснитесь **ОК** для подтверждения. Коснитесь **▲ / ▼ / ◀ / ▶** и **ОК**, чтобы выбрать фотографии, музыкальные или видеофайлы, затем коснитесь **☰**, чтобы продолжить процесс передачи.

4 В фоторамке выберите альбом для сохранения файлов, затем коснитесь **ОК** для подтверждения.



- ↳ Файлы будут скопированы в фоторамку.
- Чтобы отключить внешний накопитель, вытащите его из фоторамки.

## Передача с помощью приложения Philips PhotoFrame Manager (SPF7008/SPF7208/SPF7010/SPF7210)

Способ, рекомендуемый для SPF7008/SPF7208/SPF7010/SPF7210.

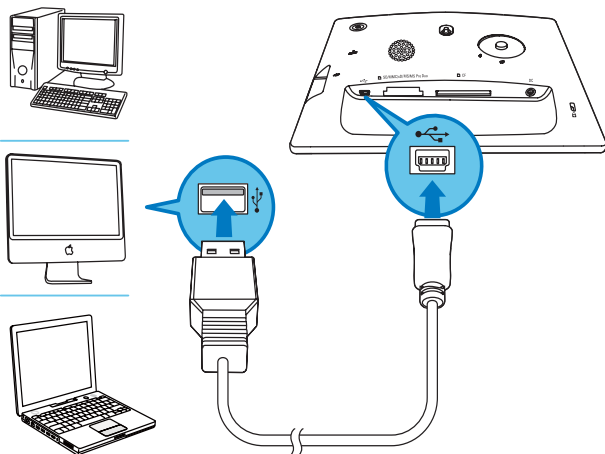
### Внимание

- Не отсоединяйте фоторамку от компьютера во время передачи файлов между устройством и компьютером.

### Примечание

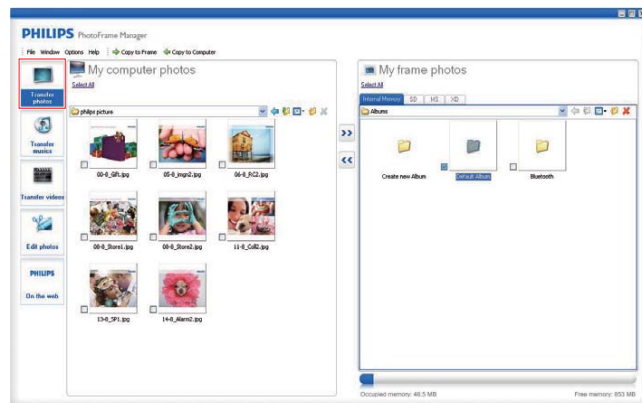
- Убедитесь, что на компьютере установлено приложение Philips PhotoFrame Manager.

- 1 Подключите фоторамку к компьютеру с помощью прилагаемого кабеля USB.

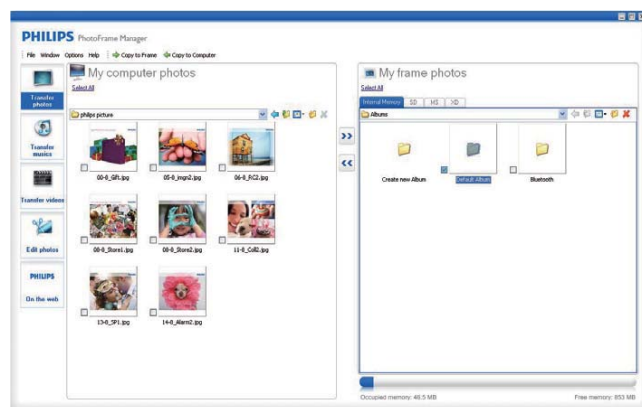


- ↳ Запуск Philips PhotoFrame Manager выполняется автоматически.

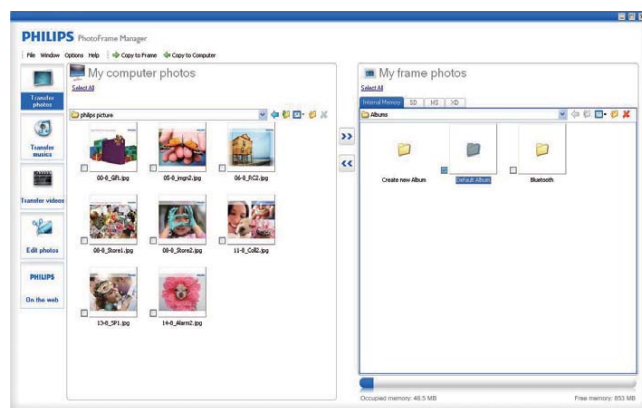
- 2 Выберите [Transfer Photos] / [Transfer Music] / [Transfer Video].



- 3 В меню [My frame photos] / [My frame music] / [My frame videos], выберите альбом/папку, куда необходимо сохранить файлы.



- 4 В меню [My computer photos] / [My computer music] / [My computer videos] выберите фотографии, музыкальные или видеофайлы.



- 5 Нажмите значок >>>, чтобы начать передачу.
- 6 По завершении передачи отсоедините кабель USB от компьютера и фоторамки.



## Совет

- Если приложение Philips PhotoFrame Manager не было запущено автоматически, для запуска дважды щелкните значок данного приложения на рабочем столе компьютера.
- Для передачи фотографий с компьютера в память фоторамки можно также использовать функцию перетаскивания.

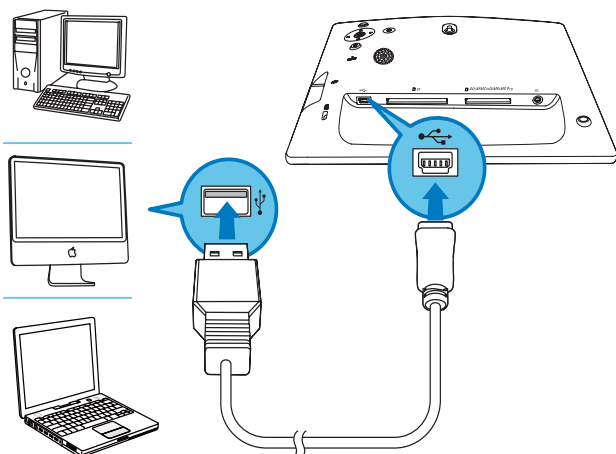
## Передача файлов с ПК (SPF5008/SPF5208/SPF5010/SPF5210)



## Внимание

- Не отсоединяйте фоторамку от компьютера во время передачи файлов между устройством и компьютером.

- 1 Подключите фоторамку к компьютеру с помощью кабеля USB.



- ↳ Перетащите фотографии, музыкальные или видеофайлы с компьютера в альбом на фоторамке.

- 2 По завершении передачи отсоедините кабель USB от компьютера и от фоторамки.

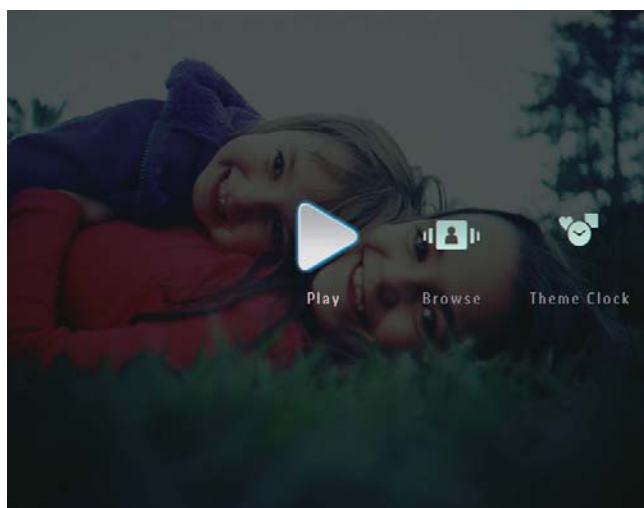
# 4 Воспроизведение

## Отображение фотографий

### Примечание

- Фоторамка поддерживает воспроизведение фотографий в формате JPEG или progressive JPEG.

- 1 На основном экране выберите **[Воспроизведение]**, затем коснитесь **OK** для подтверждения.



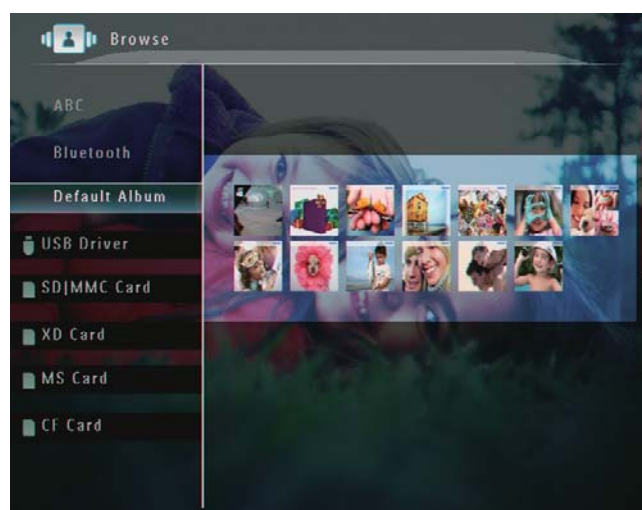
- ↳ Фотографии и видеофайлы будут отображены в режиме слайд-шоу.
- ↳ По умолчанию показ фотографий сопровождается воспроизведением музыкальных файлов, если они сохранены в фоторамке.

### В режиме слайд-шоу:

- Для просмотра фото- и видеофайлов в режиме миниатюр коснитесь 🔍.



- Для просмотра фото- и видеофайлов в альбомном режиме коснитесь 🔍 дважды.



- Для увеличения изображения коснитесь 🔍.
- Для уменьшения изображения коснитесь 🔍.
- Для выбора предыдущей/следующей фотографии коснитесь ◀ / ▶.
- Для приостановки воспроизведения коснитесь **OK**.
- Для возобновления воспроизведения коснитесь **OK** еще раз.
- Для просмотра фотографий в режиме диафильма быстро проведите пальцем слева направо по горизонтальной сенсорной панели.




### В режиме диафильма:

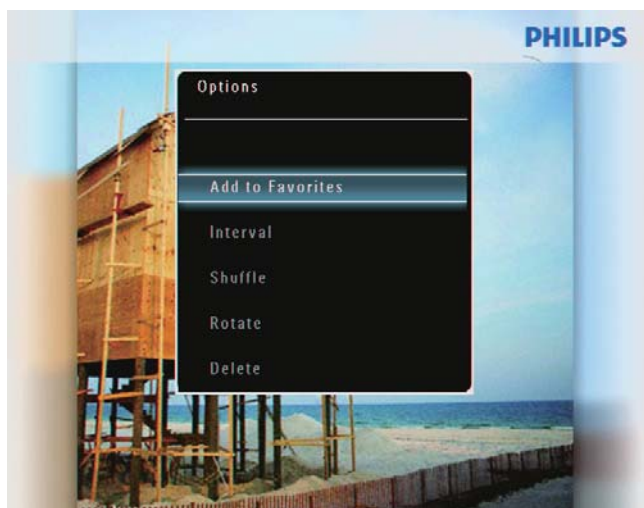
- Для перехода в режим слайд-шоу коснитесь **ОК**.

### Совет

- **В режиме диафильма:** режим диафильма выключается, а на экране отображается выбранная фотография, если в течение 15 секунд не будет нажата ни одна кнопка.

В режиме слайд-шоу также можно управлять отображением фотографий.

- 1 В режиме слайд-шоу коснитесь .  
↳ Отобразится меню функций.





- 2 Выберите опцию, затем нажмите **ОК** для подтверждения.

### Совет

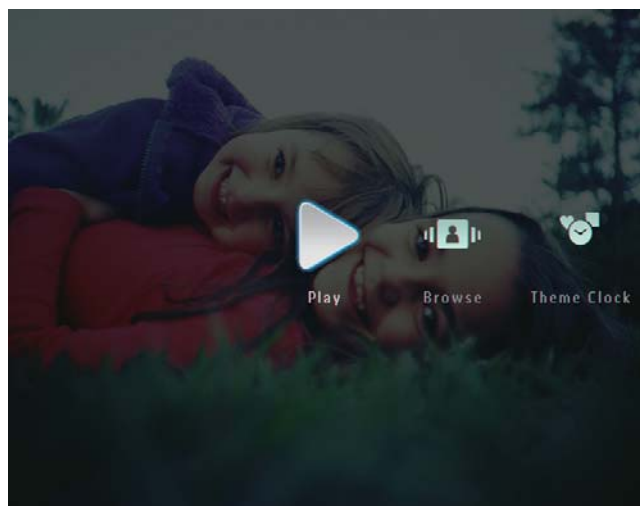
- Если выбран параметр **[Фото слайд-шоу]**, видеофайлы не будут воспроизводиться в режиме слайд-шоу.

## Воспроизведение видео

### Примечание

- Фоторамка поддерживает функцию воспроизведения большинства видеофайлов цифровой фотокамеры в форматах M-JPEG (\*.avi / \*.mov), MPEG-1 (\*.mpg), MPEG-4 (\*.avi / \*.mov / \*.mp4), H.263 (\*.avi / \*.mov). При воспроизведении некоторых видеофайлов с помощью фоторамки могут возникнуть проблемы совместимости. Убедитесь, что воспроизведение данных видеофайлов поддерживается фоторамкой.
- При воспроизведении некоторых видеофайлов, формат которых не поддерживается данной фоторамкой, например \*.3gp, \*.3g2 и др., возможно отсутствие звука. Если при воспроизведении видеофайла отсутствует звук, на экране отображается значок .
- В альбомном режиме просмотра, а также в режиме миниатюр или диафильма видеофайл отображается со значком  в левом верхнем углу.

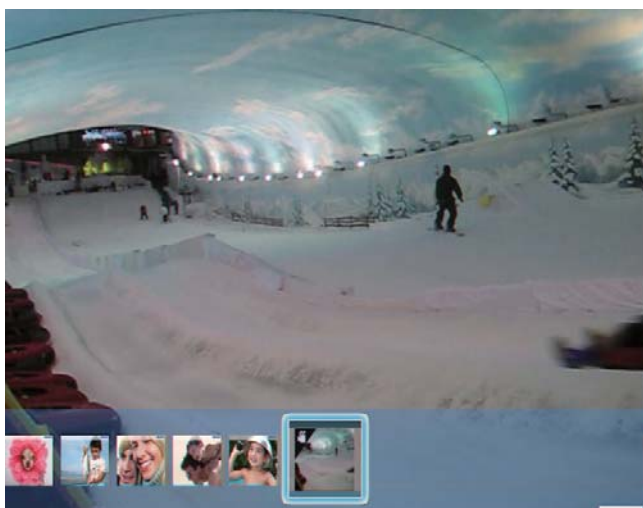
- 1 На основном экране выберите **[Воспроизведение]**, затем коснитесь **ОК** для подтверждения.








- 2 Быстро проведите слева направо по горизонтальной сенсорной панели.  
 ↳ Фотографии/видеозаписи будут отображены в режиме диафильма.



- 3 Выберите видеофайл и нажмите кнопку **OK** для подтверждения.



#### Воспроизведение видео

- Для просмотра альбома, в котором сохранен видеофайл слайд-шоу, дважды коснитесь .
- Для регулировки громкости коснитесь  / .
- Для возобновления/приостановки воспроизведения коснитесь **OK**.
- Для воспроизведения предыдущего/следующего файла коснитесь  / .
- Для быстрого поиска вперед проведите слева направо по


горизонтальной сенсорной панели.



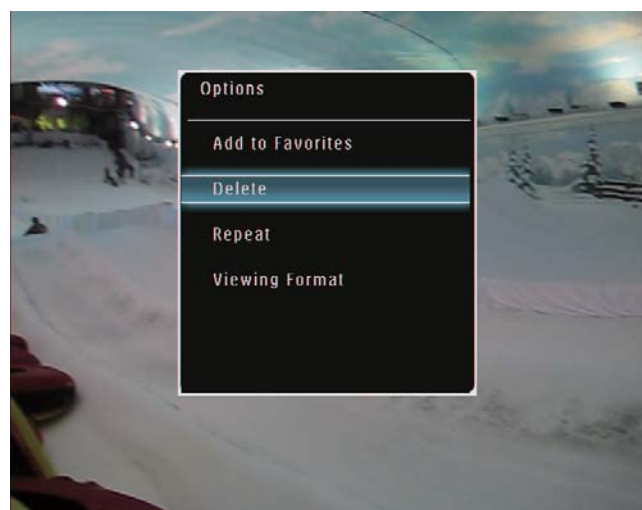
1 раз: для поиска на скорости 2X  
 2 раза: для поиска на скорости 4X  
 3 раза: для поиска на обычной скорости

- Во время быстрого поиска вперед коснитесь **OK** для возобновления обычного воспроизведения.

Во время воспроизведения можно осуществлять управление видеофайлами.

- 1 Во время воспроизведения коснитесь .

↳ Отобразится меню функций.



- 2 Выберите опцию, затем нажмите **OK** для подтверждения.

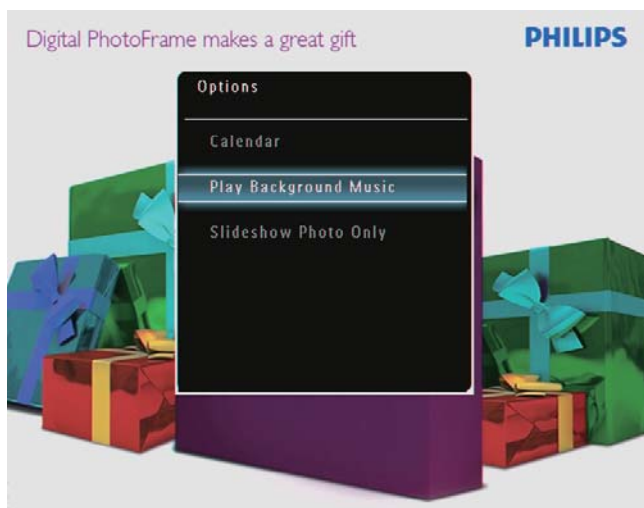
- **[Повторить]** ([Воспр. по кругу]: многократное повторение воспроизведения; **[Проиграть один раз]**: однократное воспроизведение)
- **[Формат просмотра]** ([Полный экран]: полноэкранное воспроизведение; **[Оригинал]**: воспроизведение в оригинальном формате)

# Музыкальное сопровождение

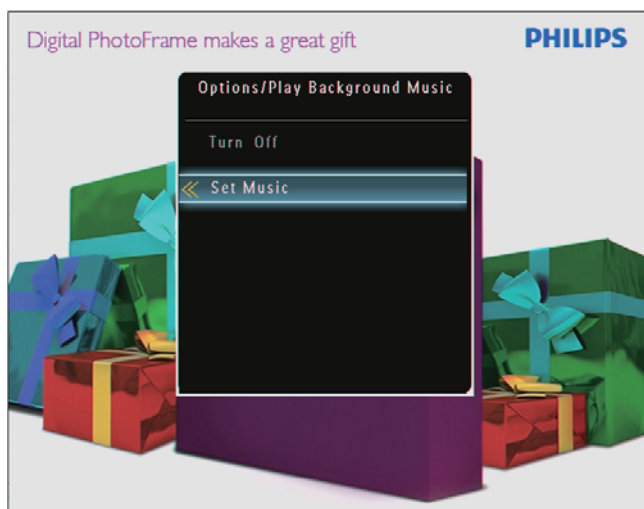
## Примечание

- Фоторамка поддерживает воспроизведение только музыкальных файлов в формате MP3 (MPEG Audio Layer III).

- 1 Во время показа фотографии коснитесь .  
↳ Отобразится меню функций.
- 2 Нажимайте , чтобы выбрать **[Фонов. воспр. муз.]**, затем коснитесь **ОК** для подтверждения.



- 3 Выберите **[Установить музыку]**, затем коснитесь **ОК** для подтверждения.



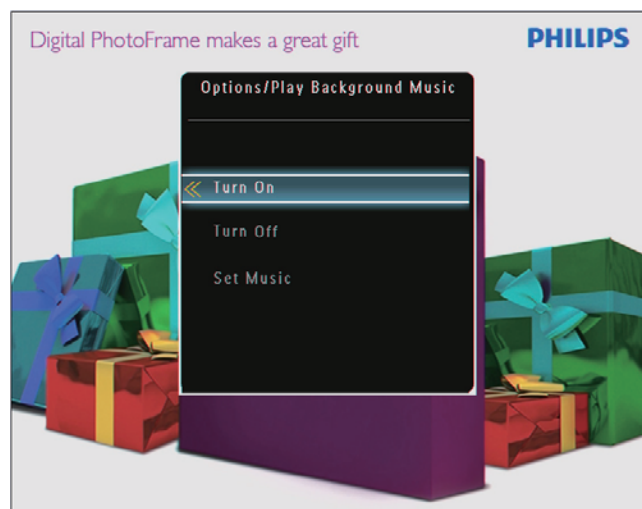
- 4 Выберите папку.

- 5 Чтобы воспроизвести все музыкальные файлы в папке, коснитесь **ОК** для подтверждения.

- Чтобы воспроизвести отдельный музыкальный файл, коснитесь для доступа к папке, выберите музыкальный файл, затем коснитесь **ОК** для подтверждения.

## Если музыкальные файлы были выбраны ранее

- В меню **[Фонов. воспр. муз.]** выберите **[Включить]**, затем коснитесь **ОК** для подтверждения.



- Начнется воспроизведение выбранных музыкальных файлов.

## Остановка воспроизведения

- В меню **[Фонов. воспр. муз.]** выберите **[Выключить]** и коснитесь **ОК** для подтверждения.

## Совет

- Чтобы войти в меню параметров и скопировать/удалить файл после выбора музыкальных файлов, коснитесь .

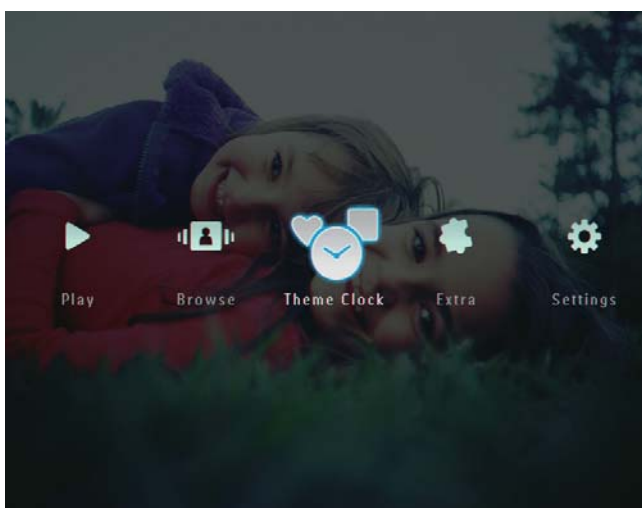
## Отображение тематических часов (SPF5008/SPF5208/SPF7008/SPF7208/SPF7010/SPF7210)



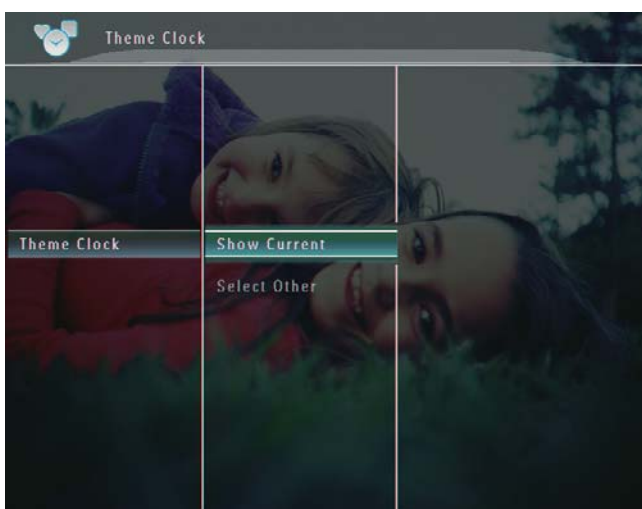
### Примечание

- Необходимо установить в фоторамку тематические часы.
- Новые виды тематических часов вскоре будут доступны для загрузки на странице [www.philips.com/support](http://www.philips.com/support).

- 1 На основном экране выберите **[Тематические часы]**, затем коснитесь **ОК** для подтверждения.

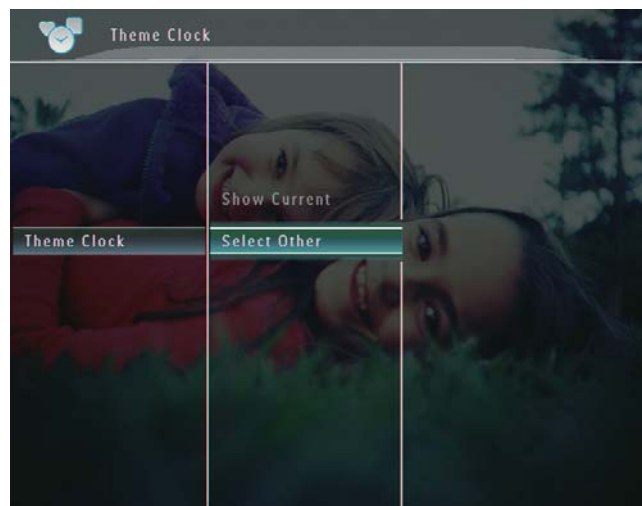


- 2 Выберите **[Показать текущую]**, затем коснитесь **ОК** для подтверждения.



Для выбора и установки других тематических часов выполните следующее.

- 1 Загрузите тематические часы и сохраните их на карте памяти SD перед установкой.
- 2 Вставьте карту памяти SD в фоторамку.
- 3 В меню **[Тематические часы]** выберите **[Выбрать другие]** и коснитесь **ОК** для подтверждения.



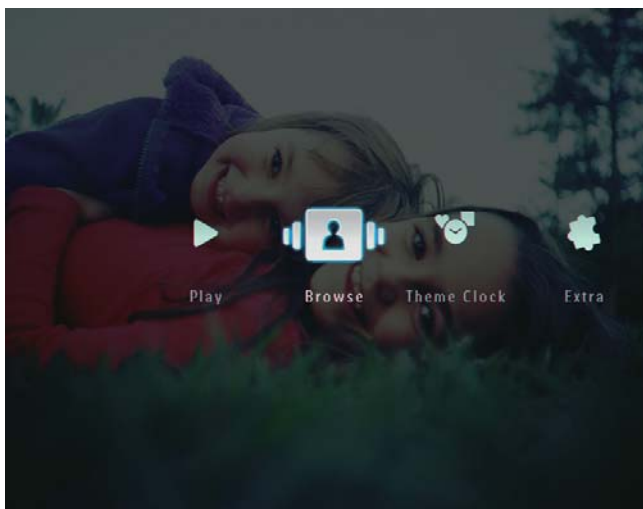
- 4 Выберите тематические часы, затем коснитесь **ОК** для подтверждения.
  - ↳ После установки тематические часы отображаются автоматически.

# 5 Обзор и управление фотографиями, видеозаписями и альбомами

Обзор и управление фотографиями, видеозаписями и альбомами можно осуществлять в альбомном режиме. Также просматривать фотографии и управлять ими можно в режиме миниатюр.

## Просмотр фотографий/ видеозаписей в альбомном режиме

- 1 На основном экране выберите [Обзор], затем коснитесь **OK** для подтверждения.



↳ Фотографии/видеозаписи будут отображены в альбомном режиме.




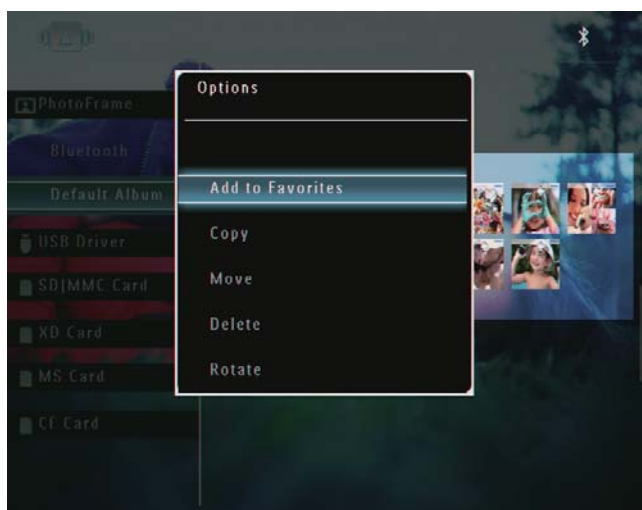
- 2 Выберите альбом, затем коснитесь ▶ для получения доступа к альбому.
- 3 Чтобы просмотреть фотографии/ видеозаписи в альбоме, коснитесь ▲/▼ /◀/▶.

### Совет

- Для отображения фотографий/ видеозаписей в режиме слайд-шоу выберите альбом и нажмите **OK**.

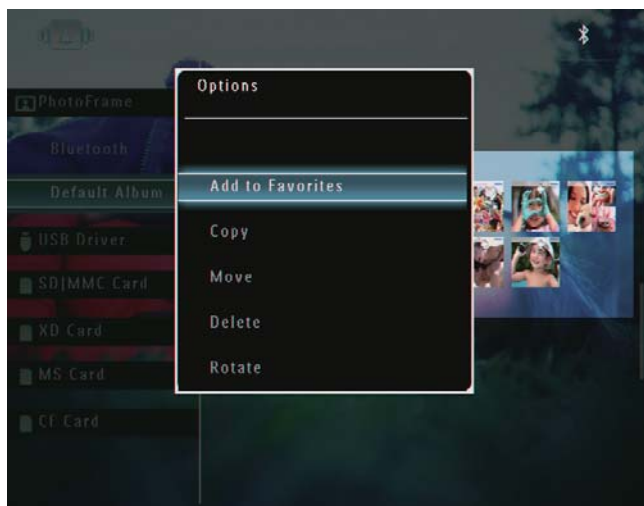
## Добавление фото- или видеофайла в альбом Избранное

- 1 В альбомном режиме выберите фотографию, затем коснитесь . ↳ Отобразится меню функций.






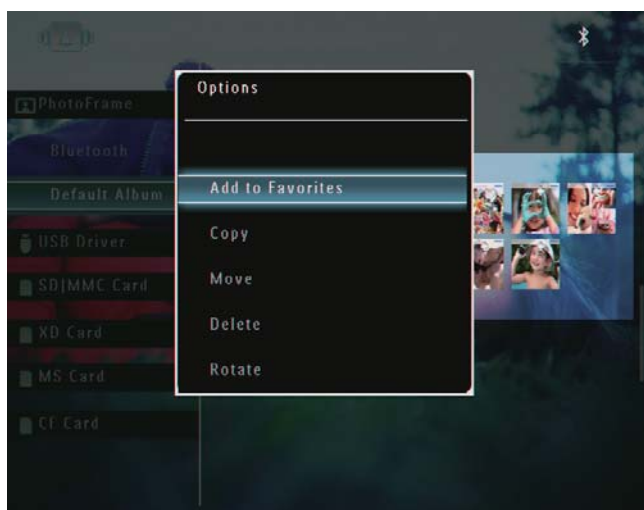
- 2 Выберите **[Добав.в Избранное]**, затем коснитесь **ОК** для подтверждения.



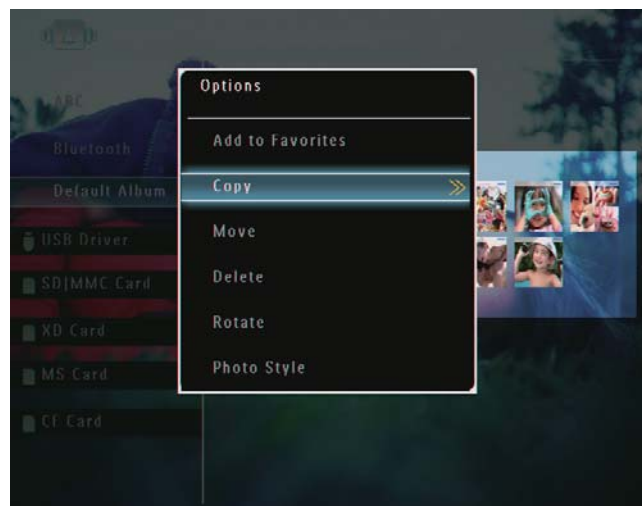
- ↳ Фотографии будут добавлены в альбом **[Избранное]**.

## Копирование фото- или видеофайла

- 1 В альбомном режиме выберите фотографию, затем коснитесь .
- ↳ Отобразится меню функций.




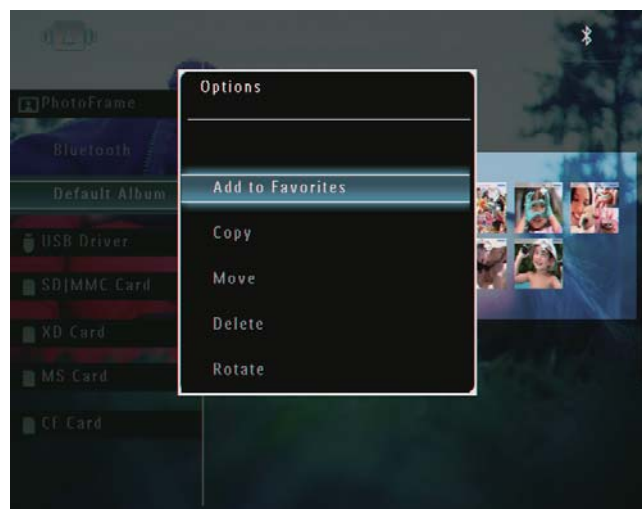
- 2 Выберите **[Копировать]**, затем коснитесь **ОК** для подтверждения.



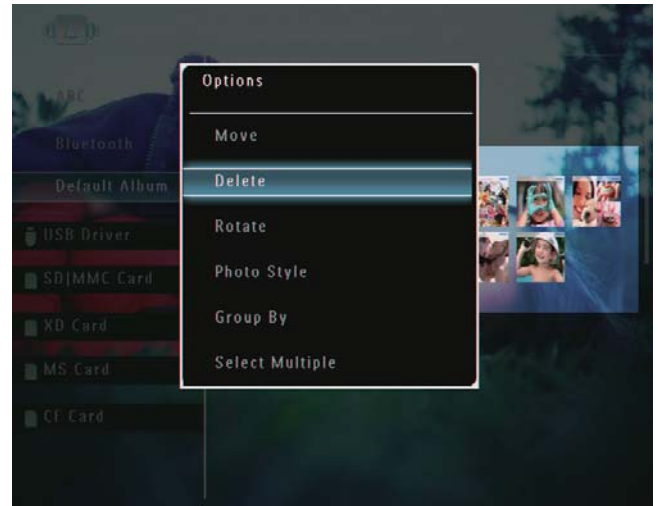
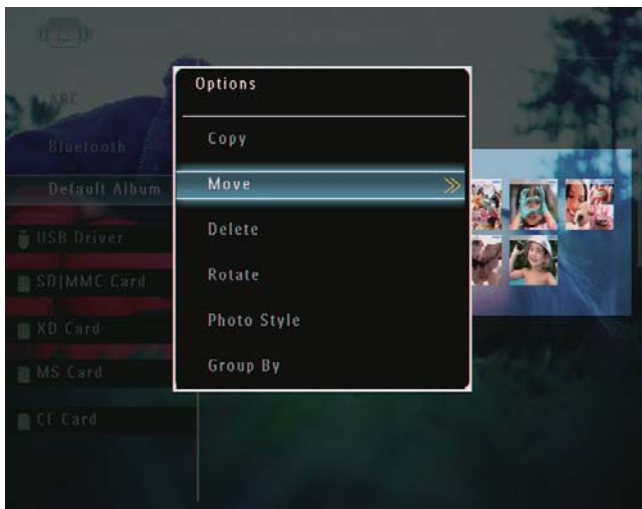
- 3 Выберите внешний накопитель и альбом для сохранения файла, затем коснитесь **ОК** для подтверждения.

## Перемещение фото- или видеофайла

- 1 В альбомном режиме выберите фотографию, затем коснитесь .
- ↳ Отобразится меню функций.




- 2 Выберите **[Переместить]**, затем коснитесь **ОК** для подтверждения.

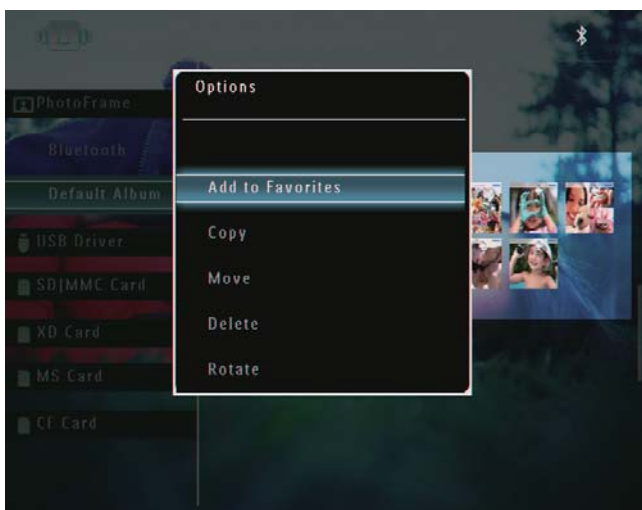


- ↳ Отобразится сообщение о подтверждении действия.

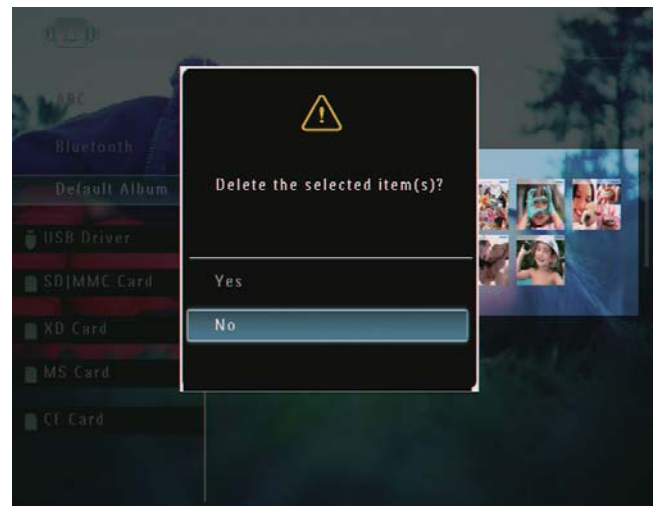
- 3 Выберите альбом для сохранения файла и коснитесь **ОК** для подтверждения.

## Удаление фото- или видеофайла

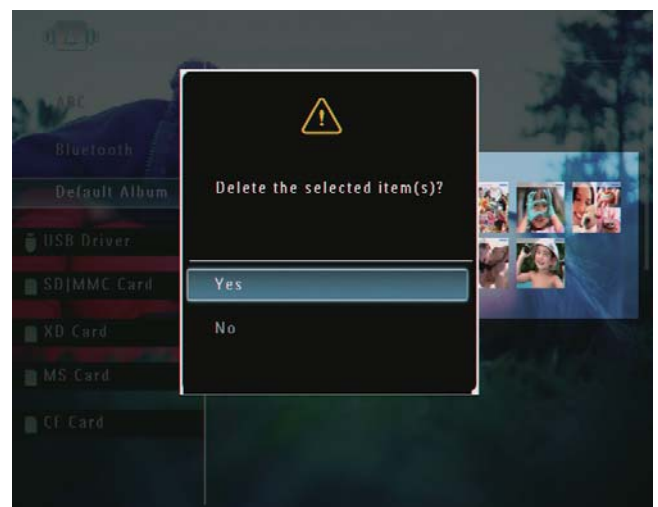
- 1 В альбомном режиме выберите фотографию, затем коснитесь .  
↳ Отобразится меню функций.




- 2 Выберите **[Удалить]**, затем коснитесь **ОК** для подтверждения.

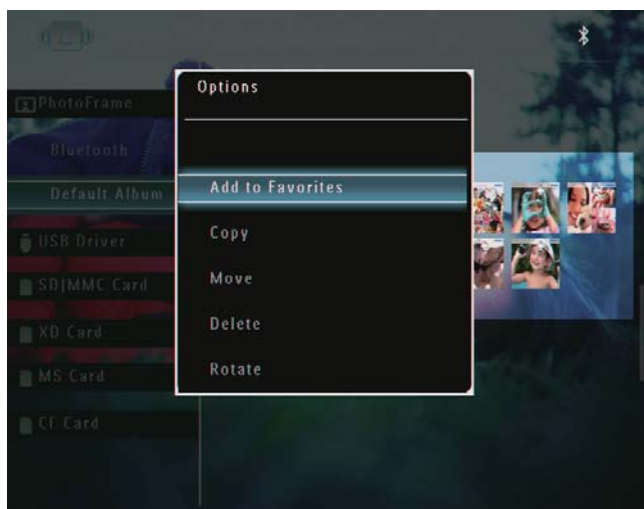


- 3 Выберите **[Да]**, затем коснитесь **ОК** для подтверждения.

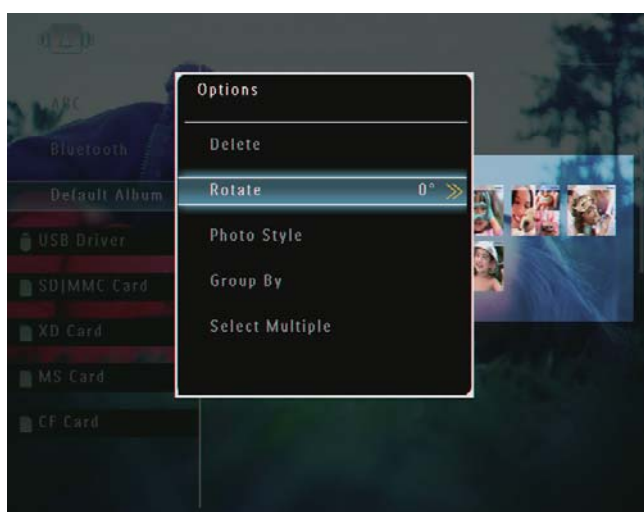


## Поворот фотографии

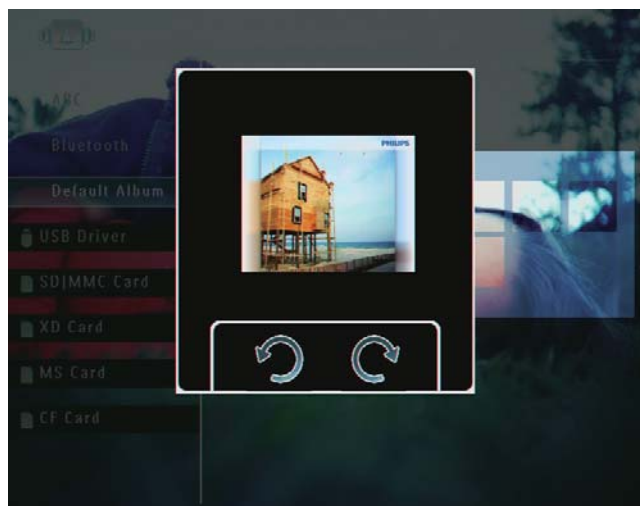
- 1 В альбомном режиме выберите фотографию, затем коснитесь .  
 ↳ Отобразится меню функций.




- 2 Выберите [Поворот], затем коснитесь **ОК** для подтверждения.

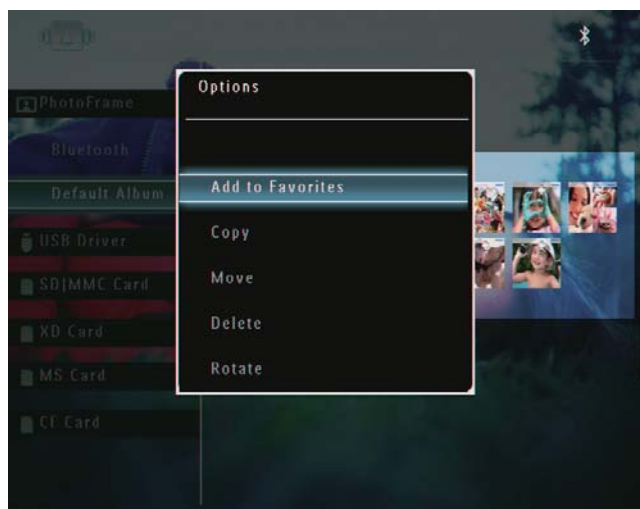


- 3 Выберите опцию, затем нажмите **ОК** для подтверждения.

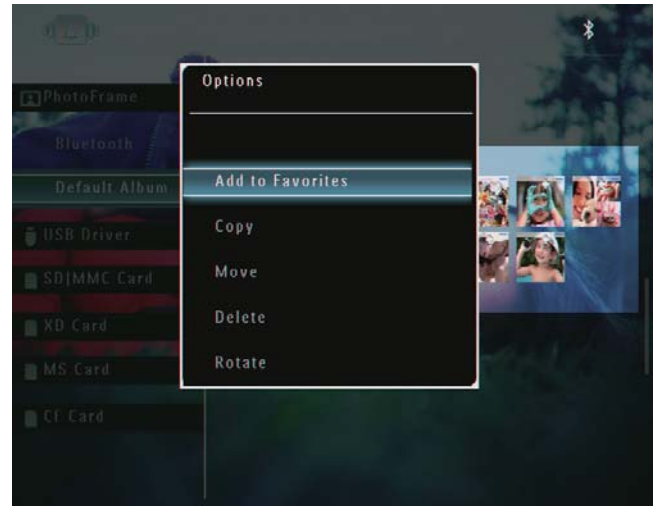
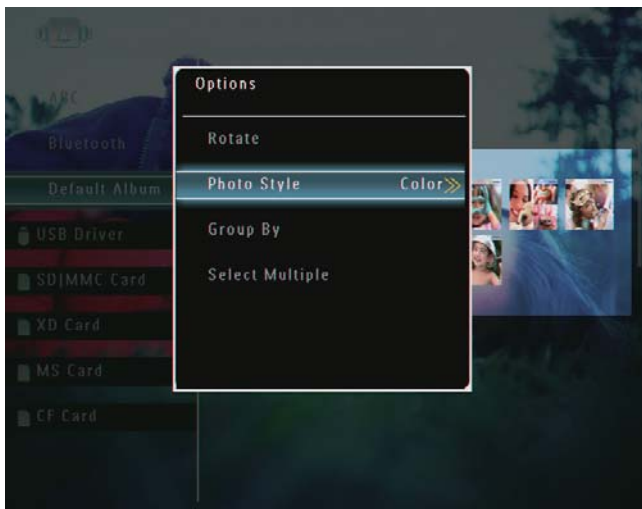


## Выбор эффекта для фотографии

- 1 В альбомном режиме выберите фотографию, затем коснитесь .  
 ↳ Отобразится меню функций.

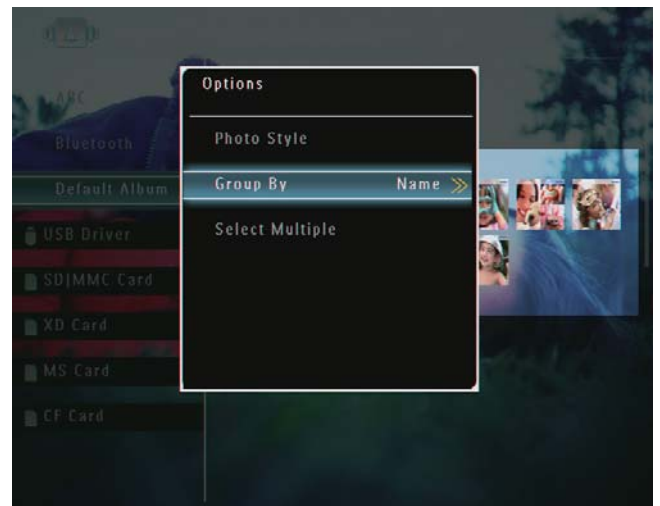


- 2 Выберите **[Стиль фото]**, затем коснитесь **ОК** для подтверждения.




- 2 Выберите **[Сгруппировать:]**, затем коснитесь **ОК** для подтверждения.

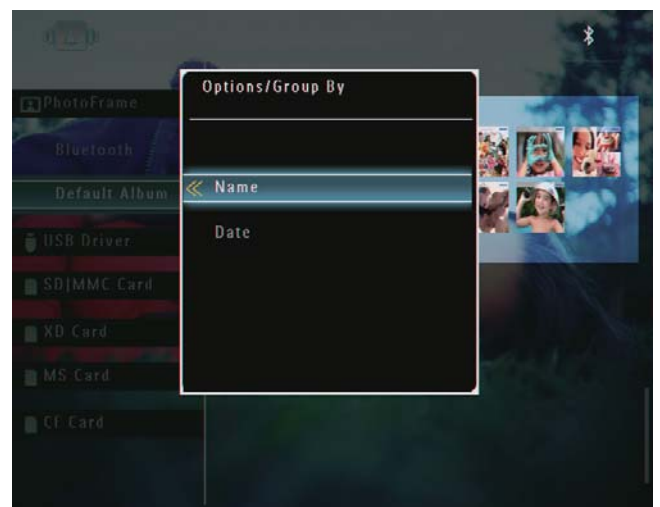
- 3 Выберите эффект, затем нажмите **ОК** для подтверждения.



- 3 Выберите **[Имя] / [Дата]**, затем коснитесь **ОК** для подтверждения.


## Сортировка фотографий по названию или дате

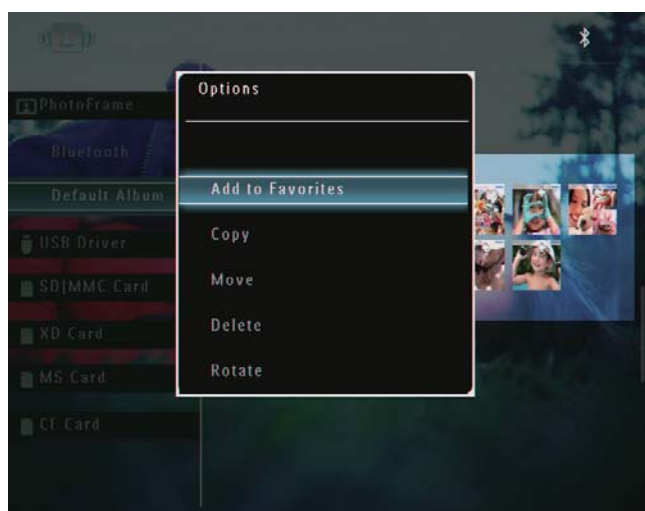
- 1 В альбомном режиме выберите фотографию, затем коснитесь .   
↳ Отобразится меню функций.



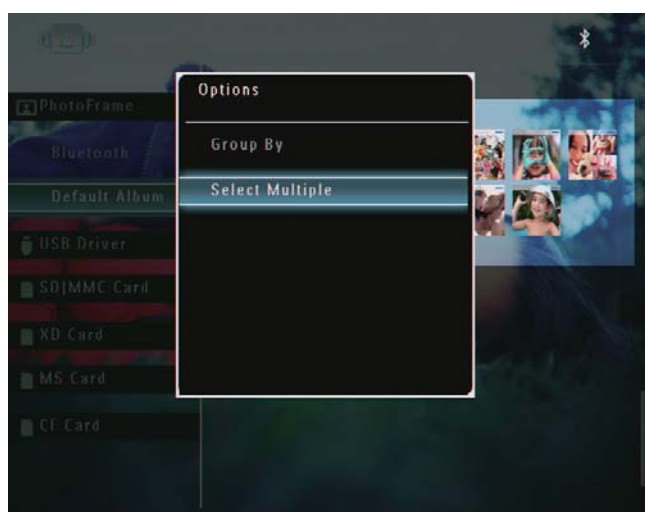
- ↳ Если фотографии сгруппированы по названию, они отображаются в прямом алфавитном порядке (1, 2, ... a, b , ... z).
- ↳ Если фотографии сгруппированы по дате, они отображаются в обратном хронологическом порядке (от последних к более ранним).






## Выбор нескольких фотографий одновременно

- 1 В альбомном режиме выберите фотографию, затем коснитесь .
  - ↳ Отобразится меню функций.

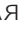


- 2 Выберите **[Выбрать несколько]**, затем коснитесь **ОК** для подтверждения.




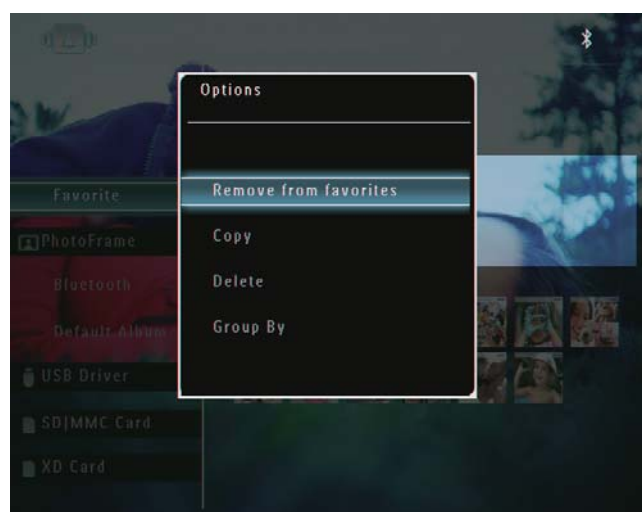
- 3 Коснитесь /// и **ОК** для выбора фотографий.
- 4 Коснитесь  для перехода к меню функций.

## Удаление фото- и видеофайлов из альбома Избранное

- 1 В альбомном режиме выберите альбом **[Избранное]**, затем коснитесь  для подтверждения.

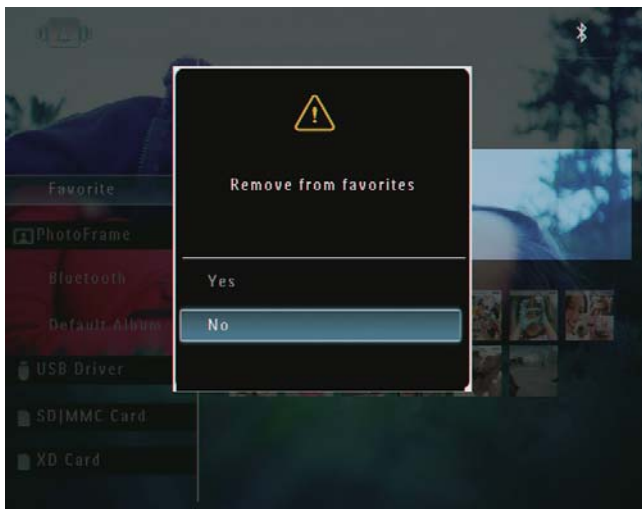


- 2 Выберите фото- видеофайлы, которые необходимо удалить, затем коснитесь .
  - ↳ Отобразится меню функций.

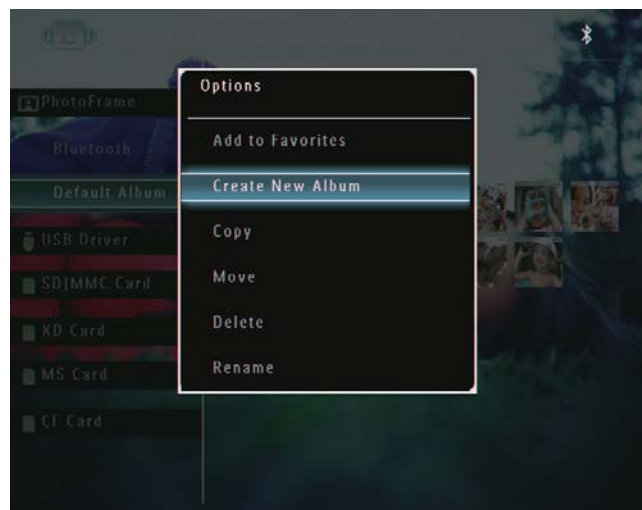


3 В меню функций выберите **[Удалить из Избран.]**, затем коснитесь **ОК** для подтверждения.

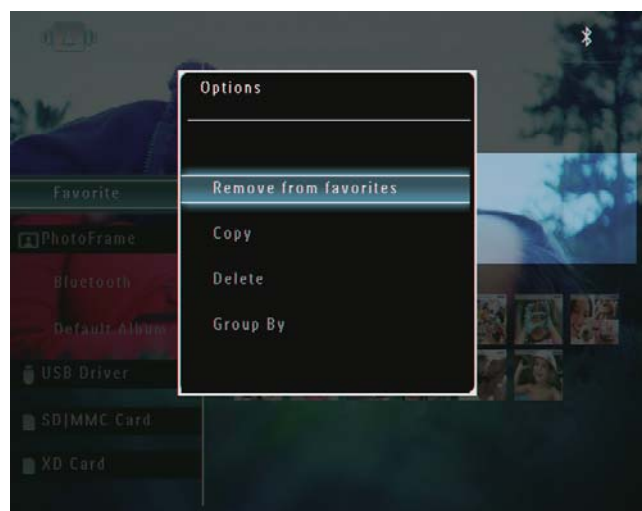
↳ Отобразится сообщение о подтверждении действия.



2 Выберите альбом, затем коснитесь **☰**.  
↳ Отобразится меню функций.



↳ При выборе альбома **[Избранное]** отображается другое меню функций.

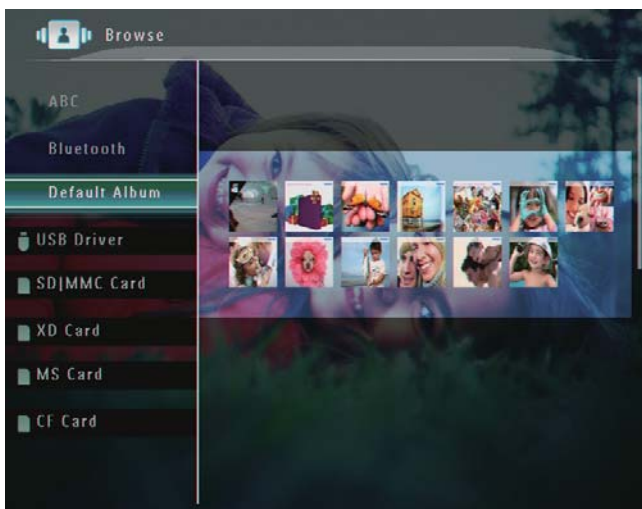


4 Выберите **[Да]**, затем коснитесь **ОК** для подтверждения.

## Управление альбомом

1 На основном экране выберите **[Обзор]**, затем коснитесь **ОК** для подтверждения.

↳ Фотографии будут отображены в альбомном режиме.



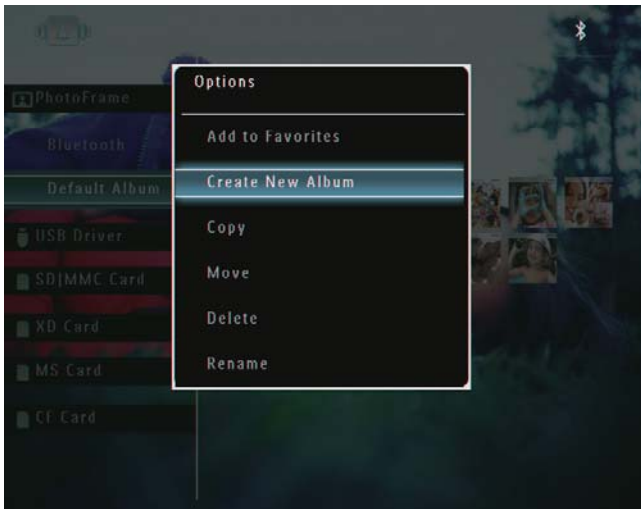
3 Выберите опцию, затем нажмите **ОК** для подтверждения.

### Совет

- При просмотре альбомов с других источников отображается **[Создать новую папку]** вместо **[Создать нов. альб.]**.
- Управление альбомом осуществляется тем же способом, что и управление фотографиями.

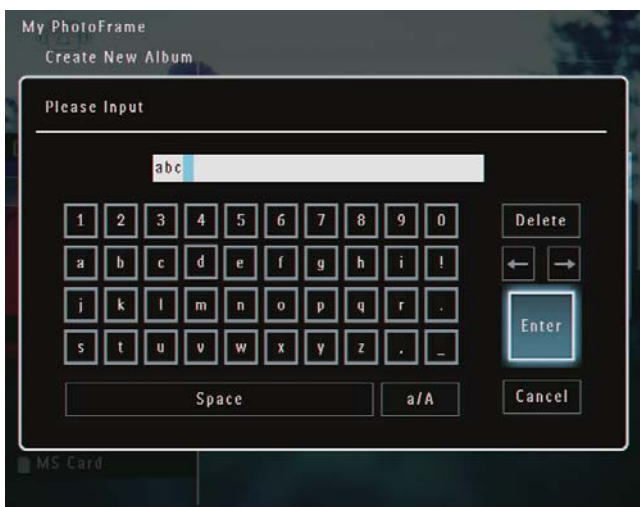
## Создание альбома

- 1 В меню функций выберите **[Создать нов. альб.]**, затем коснитесь **ОК** для подтверждения.



↳ Отобразится клавиатура.

- 2 Для ввода названия (до 24 символов) выберите букву/цифру, затем коснитесь **ОК** для подтверждения.
  - Для переключения верхнего и нижнего регистра выберите **[a/A]** на отображаемой клавиатуре, затем коснитесь **ОК** для подтверждения.
- 3 По окончании ввода названия выберите **[Enter]**, затем коснитесь **ОК** для подтверждения.

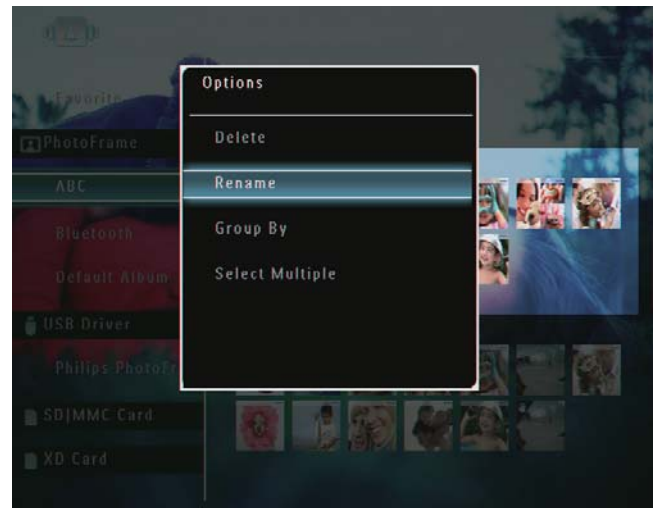


## Переименование альбома

### Примечание

- Убедитесь, что альбомы сгруппированы по названию.

- 1 В меню функций выберите **[Переименовать]**, затем коснитесь **ОК** для подтверждения.



↳ Отобразится клавиатура.

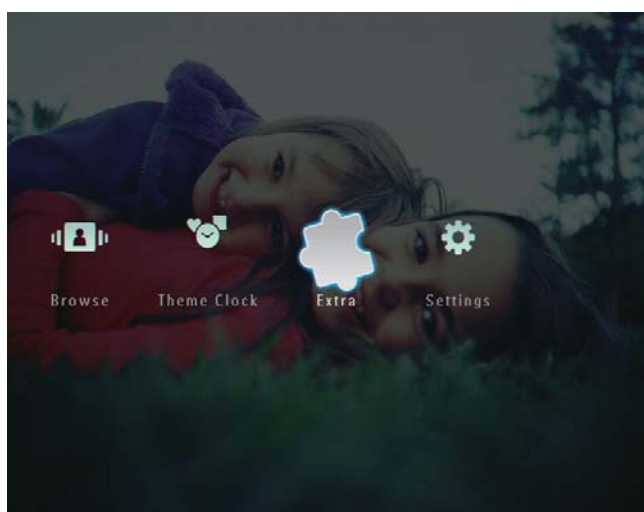
- 2 Для ввода названия (до 24 символов) выберите букву/цифру, затем коснитесь **ОК** для подтверждения.
  - Для переключения верхнего и нижнего регистра выберите **[a/A]** на отображаемой клавиатуре, затем коснитесь **ОК** для подтверждения.
- 3 По окончании ввода названия выберите **[Enter]**, затем коснитесь **ОК** для подтверждения.

### Совет

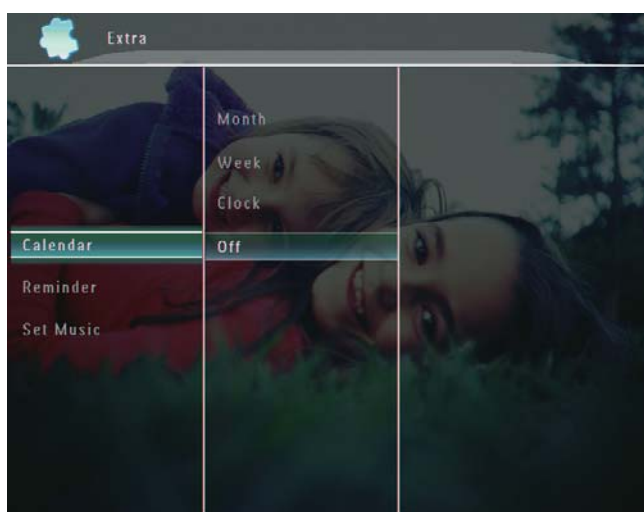
- Если альбомы сгруппированы по дате, то название альбома нельзя изменить.

## 6 Отображение даты и времени при воспроизведении слайд-шоу

- 1 На основном экране выберите **[Дополнительно]**, затем коснитесь **ОК** для подтверждения.



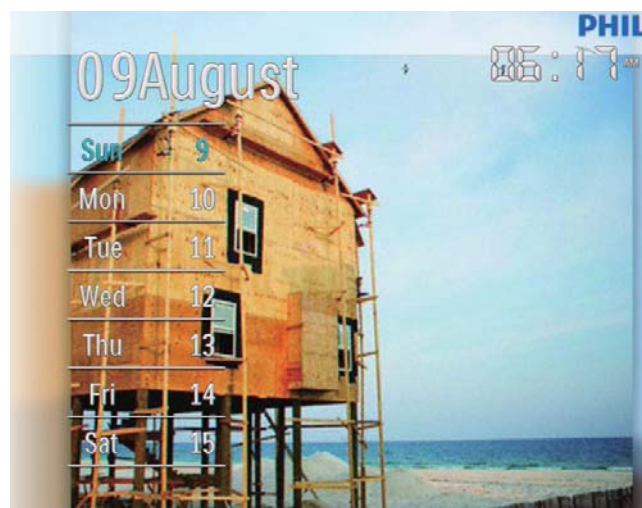
- 2 Выберите **[Календарь]**, затем коснитесь **ОК** для подтверждения.



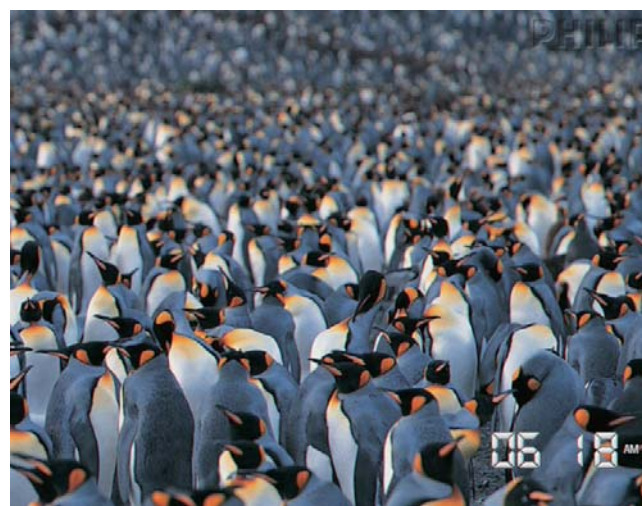
- 3 Выберите **[Месяц]** / **[Неделя]** / **[Часы]**, затем коснитесь **ОК** для подтверждения.
  - **[Месяц]**



- **[Неделя]**




- **[Часы]**





- Для отмены отображения даты или времени при воспроизведении слайд-шоу выберите **[Выкл.]**, а затем коснитесь **ОК** для подтверждения.

**В режиме календаря:**

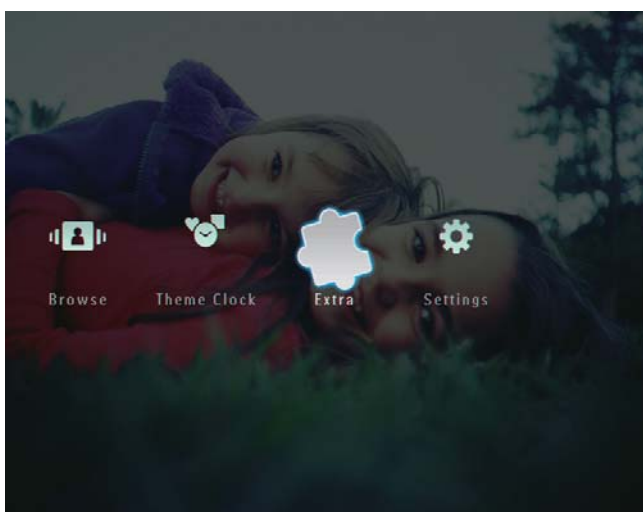
- Коснитесь , чтобы перейти в меню функций для управления отображенными фотографиями.

# 7 Создание напоминания

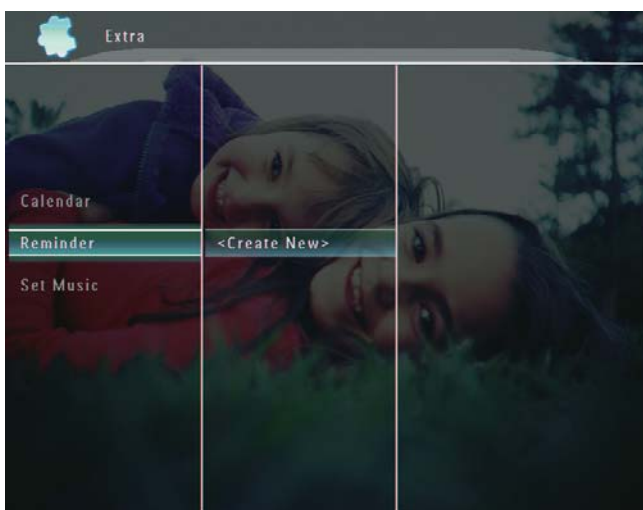
## Примечание

- Убедитесь, что дата и время на фоторамке установлены правильно.

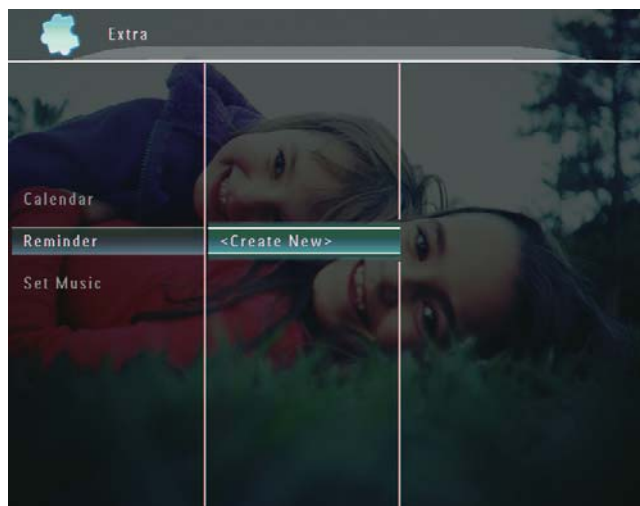
1 На основном экране выберите **[Дополнительно]**, затем коснитесь **ОК** для подтверждения.



2 Выберите **[Напоминание]**, затем коснитесь **ОК** для подтверждения.



3 Выберите **[<Создать новый>]**, затем коснитесь **ОК** для подтверждения.

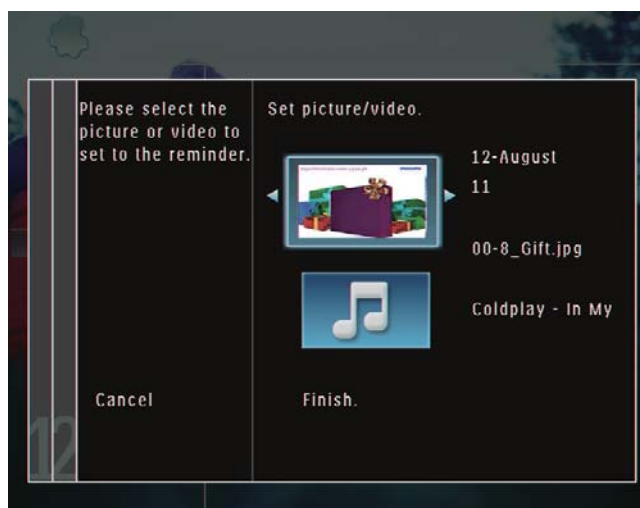


4 Коснитесь **▲ / ▼ / ◀ / ▶** для установки даты и месяца для напоминания, затем коснитесь **ОК** для подтверждения.  
↳ Отобразится клавиатура.

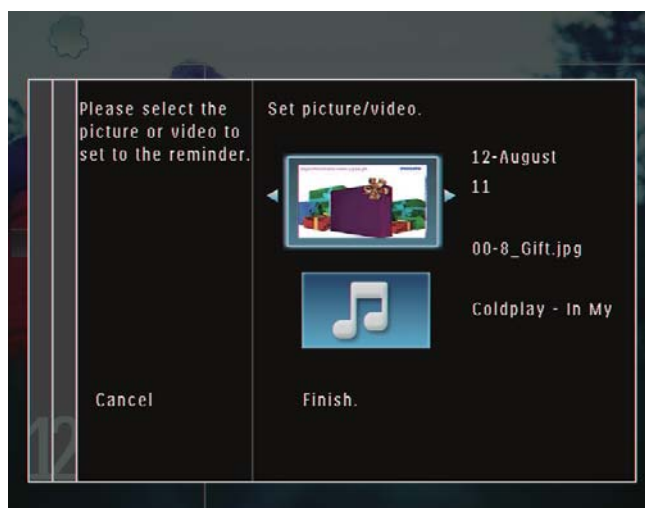
5 Для ввода названия (до 24 символов) выберите букву/цифру, затем коснитесь **ОК** для подтверждения.

- Для переключения верхнего и нижнего регистра выберите **[a/A]** на отображаемой клавиатуре, затем коснитесь **ОК** для подтверждения.

6 По окончании ввода названия выберите **[Enter]**, затем коснитесь **ОК** для подтверждения.  
↳ Отобразится предварительное сообщение.



- 7 Коснитесь **OK** для подтверждения.  
 ↳ Фотографии/видеофайлы будут отображены в режиме миниатюр.
- 8 Выберите фотографию или видеофайл и нажмите кнопку **OK** для подтверждения.  
 ↳ Отобразится предварительное сообщение.



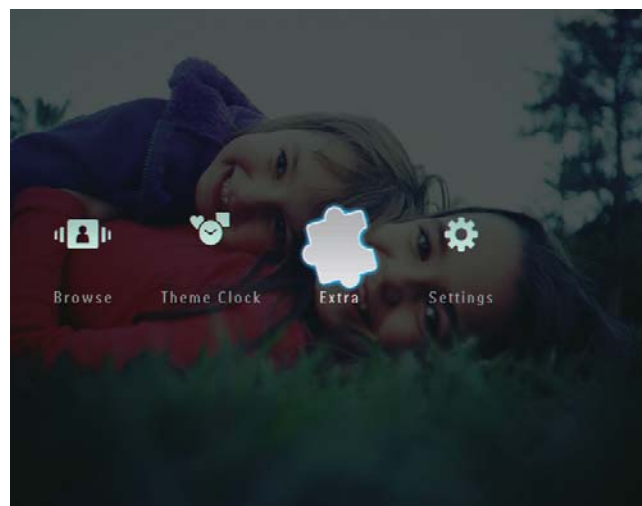
- ↳ Для выбора фоновой музыки для фотографии напоминания коснитесь ▼, чтобы выбрать значок музыки, а затем коснитесь **OK** для подтверждения.

Выберите музыкальный файл, затем коснитесь **OK** для подтверждения.

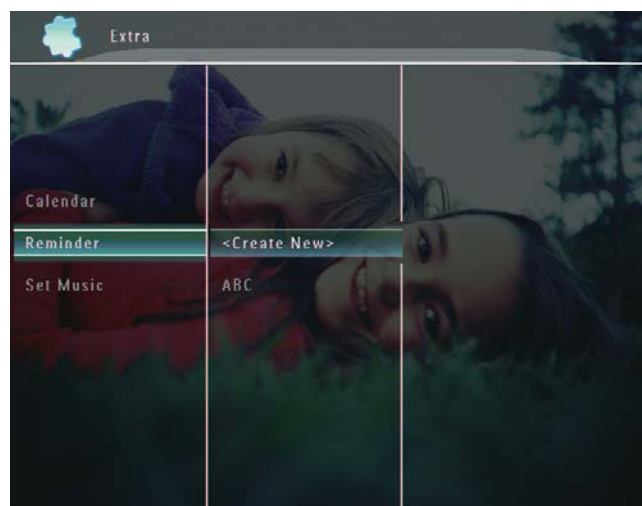
- 9 Выберите [**Завершение.**], затем коснитесь **OK** для подтверждения.


## Редактирование напоминания

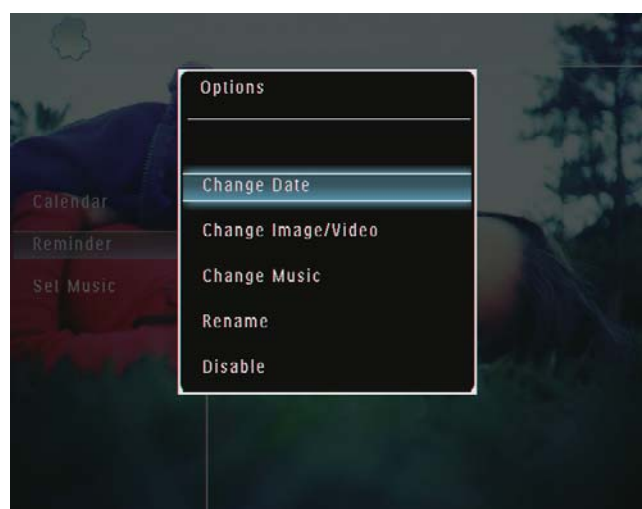
- 1 На основном экране выберите [**Дополнительно**], затем коснитесь **OK** для подтверждения.



- 2 Выберите [**Напоминание**], затем коснитесь **OK** для подтверждения.



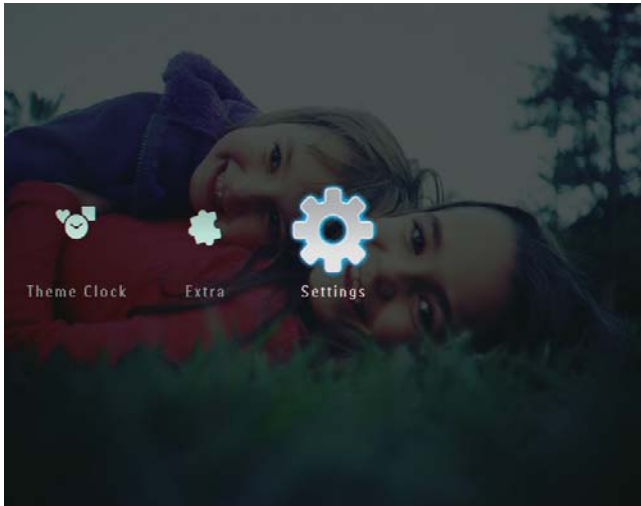
- 3 Выберите напоминание, а затем коснитесь .  
 ↳ Отобразится меню функций.



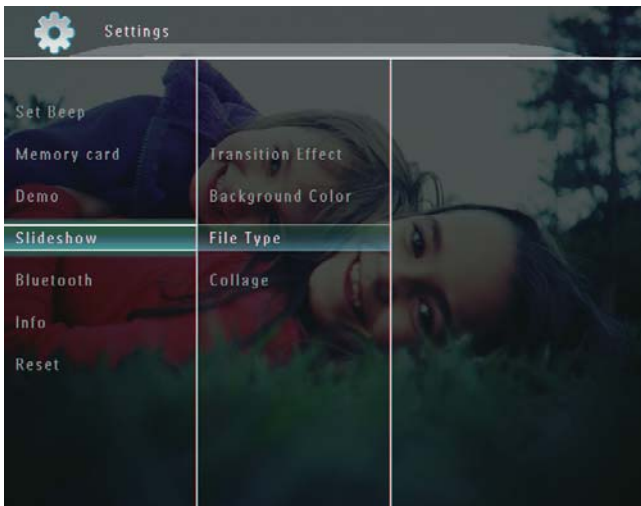
# 8 Настройки слайд-шоу

## Выбор эффекта перехода

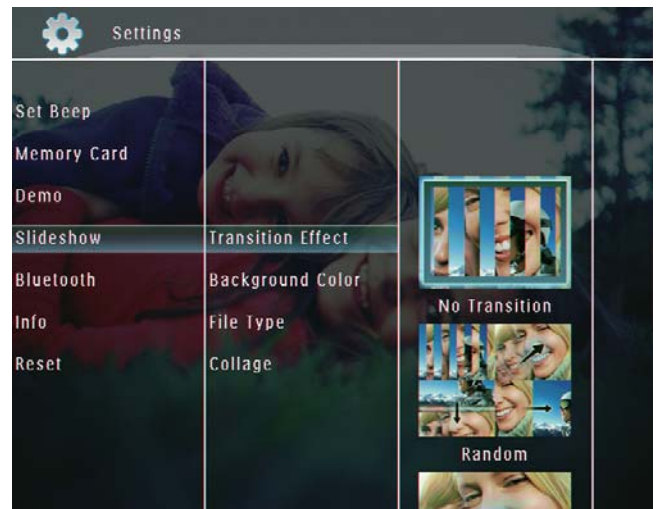
1 На основном экране выберите [Настройки], затем коснитесь **ОК** для подтверждения.



2 Выберите [Слайд-шоу], затем коснитесь **ОК** для подтверждения.



3 Выберите [Эффект перехода], затем коснитесь **ОК** для подтверждения.

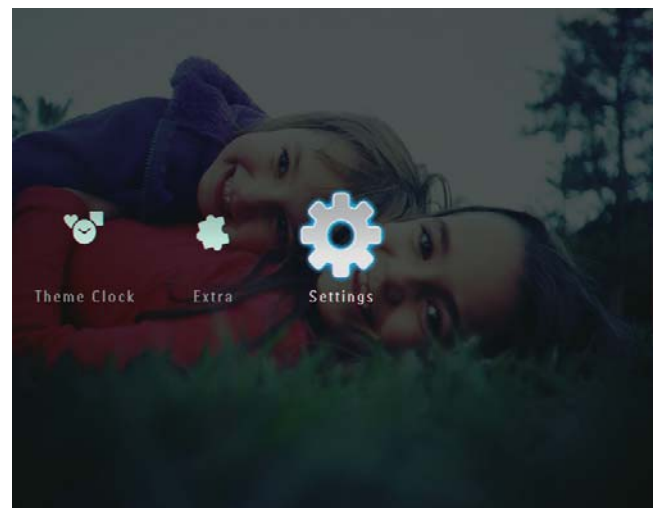


4 Выберите эффект слайд-шоу и коснитесь **ОК** для подтверждения.

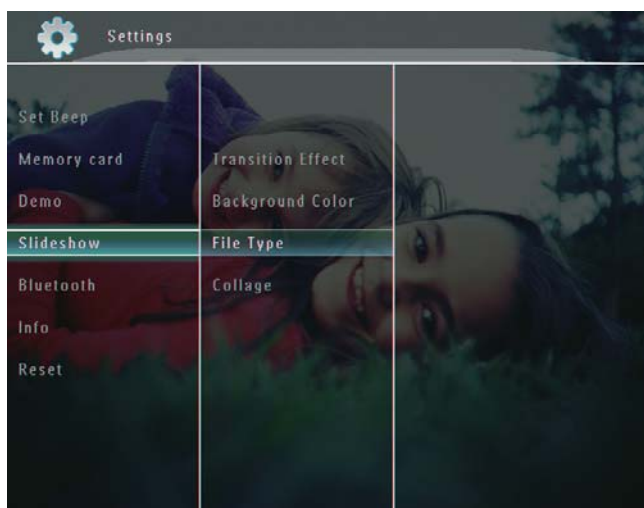
## Выбор подсветки

Для фотографии, меньшей по размеру, чем экран фоторамки, можно выбрать цвет фона.

1 На основном экране выберите [Настройки], затем коснитесь **ОК** для подтверждения.

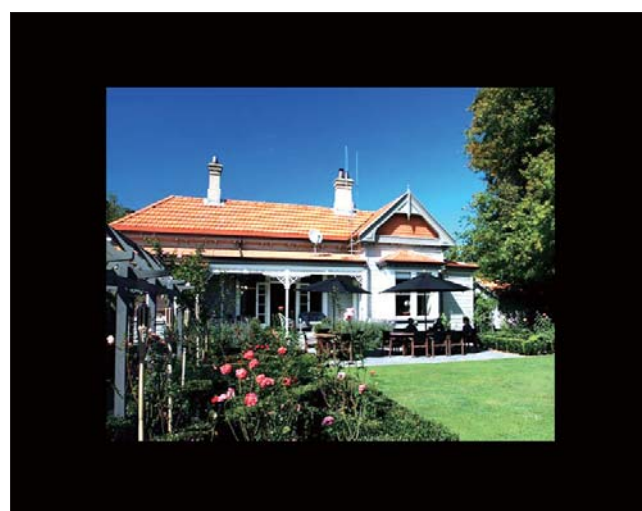
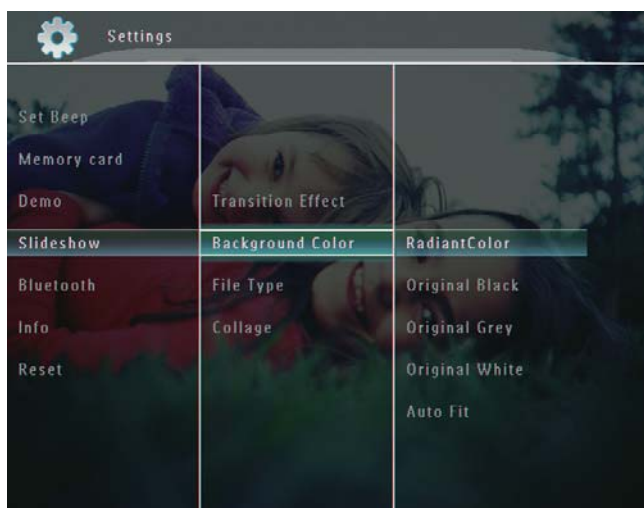


- 2 Выберите **[Слайд-шоу]**, затем коснитесь **ОК** для подтверждения.



- ↳ После выборе цвета фона будет отображена фотография на этом фоне.

- 3 Выберите **[Цвет фона]**, затем коснитесь **ОК** для подтверждения.



- ↳ При выборе **[Автоподгонка]** фоторамка увеличивает фотографию для заполнения экрана с искажением изображения.

- 4 Выберите **[RadiantColor]** / цвет фона/ **[Автоподгонка]**, затем коснитесь **ОК** для подтверждения.

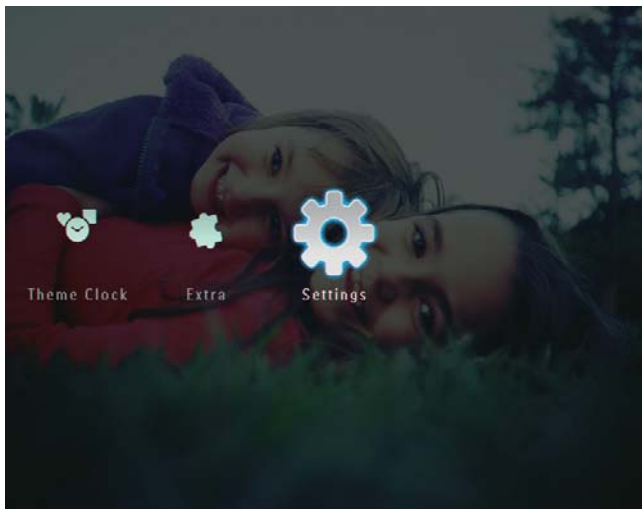
- ↳ При выборе **[RadiantColor]** фоторамка заполняет цветом края фотографии, меньшей, чем размер экрана для заполнения экрана без черных полос или искажения формата.



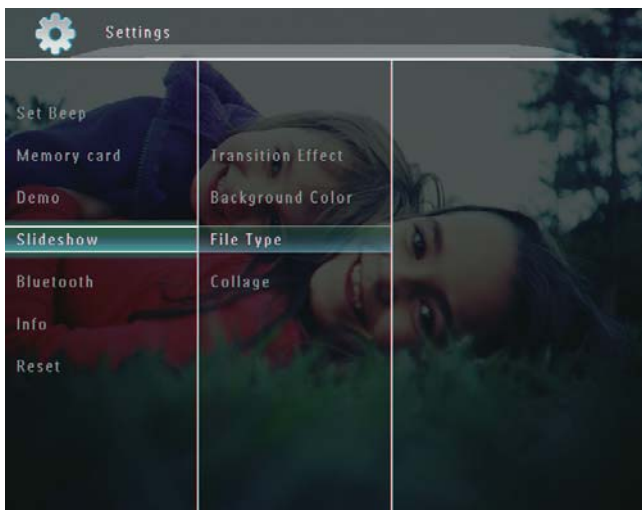
## Выбор типа файла для отображения в режиме слайд-шоу

Можно установить тип файла для показа в режиме слайд-шоу.

- 1 На основном экране выберите **[Настройки]**, затем коснитесь **ОК** для подтверждения.

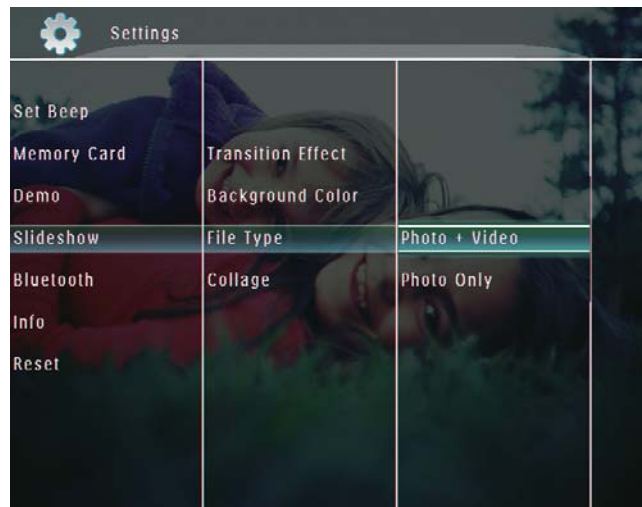


- 2 Выберите **[Слайд-шоу]**, затем коснитесь **ОК** для подтверждения.



- 3 Выберите **[Тип файла]**, затем коснитесь **ОК** для подтверждения.

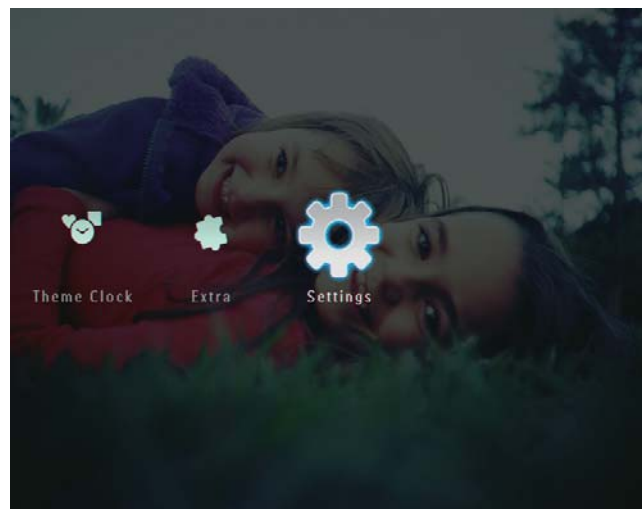
- 4 Чтобы отображать фотографии и видеозаписи в режиме слайд-шоу, выберите **[Фото + Видео]** и коснитесь **ОК** для подтверждения.



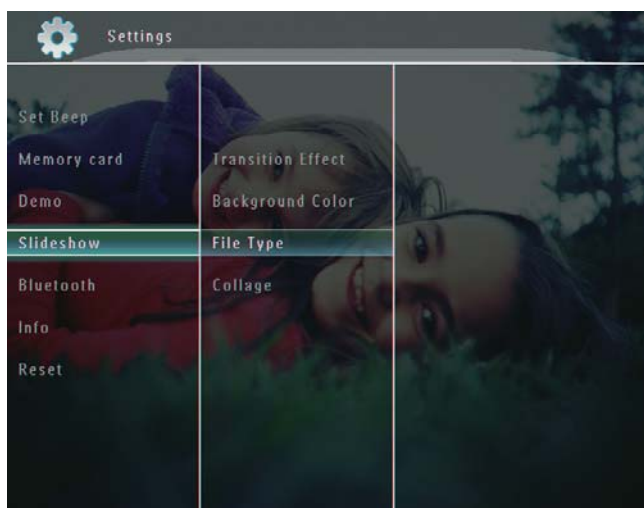
- Чтобы отображать в режиме слайд-шоу только фотографии, выберите **[Только фото]** и коснитесь **ОК** для подтверждения.

## Отображение фотографий в виде коллажа

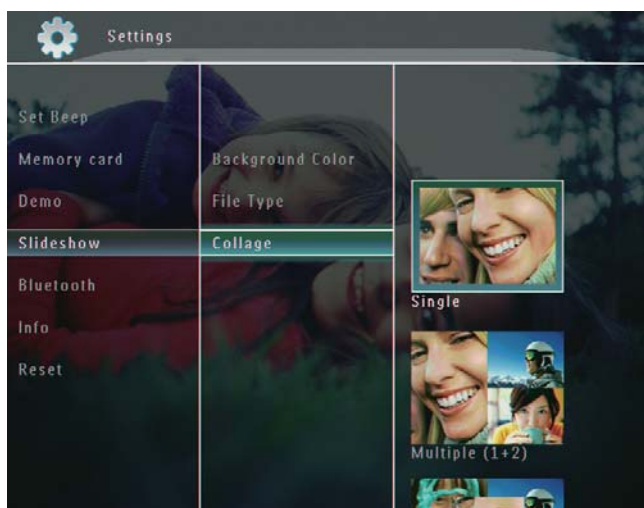
- 1 На основном экране выберите **[Настройки]**, затем коснитесь **ОК** для подтверждения.



- 2 Выберите **[Слайд-шоу]**, затем коснитесь **ОК** для подтверждения.



- 3 Выберите **[Коллаж]**, затем коснитесь **ОК** для подтверждения.




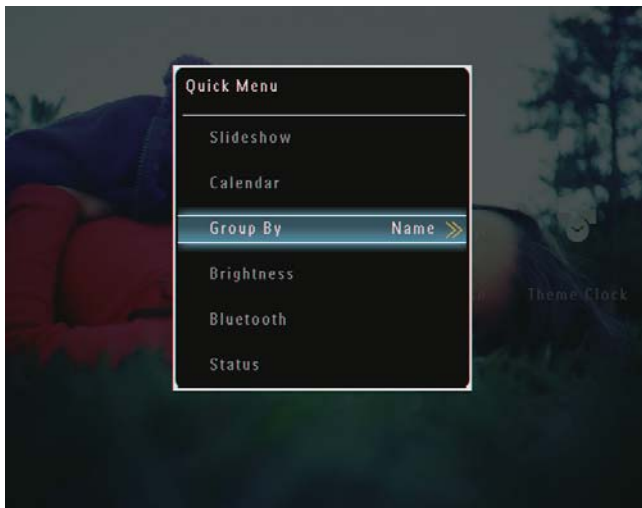
- 4 Выберите формат коллажа и коснитесь **ОК** для подтверждения.
- Для остановки воспроизведения коллажа выберите **[Настройки] > [Слайд-шоу] > [Коллаж] > [Одно]**, затем коснитесь **ОК** для подтверждения.

# 9 Другие настройки

## Использование меню быстрого доступа

Меню быстрого доступа позволяет перейти непосредственно к некоторым наиболее часто используемым функциям.

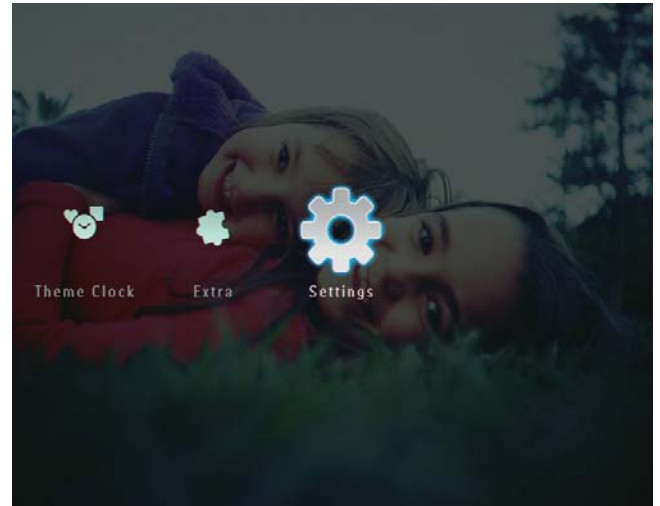
- 1 На основном экране нажмите .  
↳ Отобразится меню быстрого доступа.



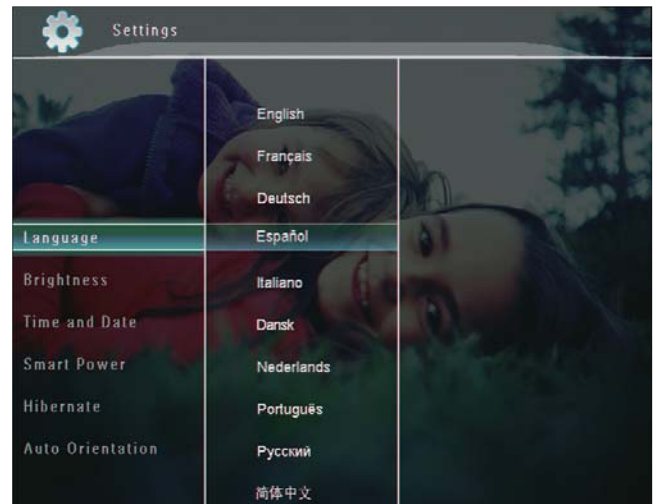
- 2 Выберите опцию, затем нажмите **OK** для подтверждения.

## Выбор языка экранного меню

- 1 На основном экране выберите **[Настройки]**, затем коснитесь **OK** для подтверждения.



- 2 Выберите **[Язык]**, затем коснитесь **OK** для подтверждения.



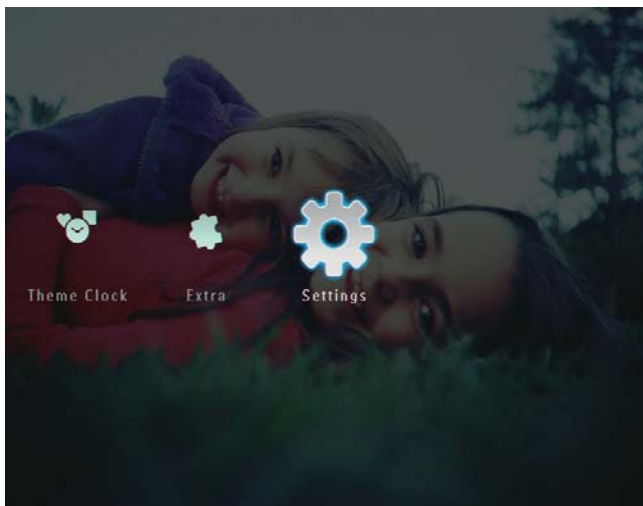
- 3 Выберите язык и коснитесь **OK** для подтверждения.



## Регулировка яркости

Для оптимального качества отображения можно настроить уровень яркости фоторамки.

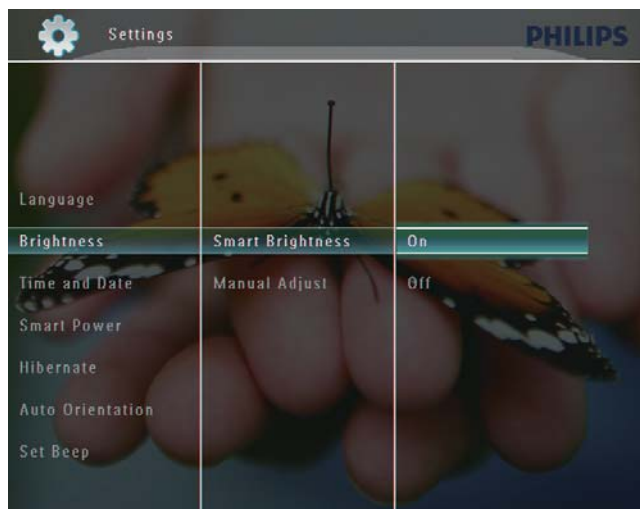
- 1 На основном экране выберите **[Настройки]**, затем коснитесь **ОК** для подтверждения.



- 2 Выберите **[Яркость]**, затем коснитесь **ОК** для подтверждения.



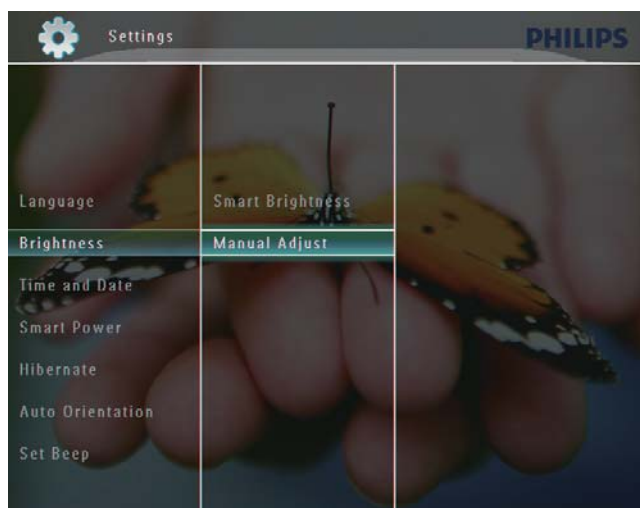
- 3 Для автоматической настройки уровня яркости выберите **[Автонастр. ярк.]** и коснитесь **ОК** для подтверждения.
- 4 Выберите **[Вкл.]**, затем коснитесь **ОК** для подтверждения.



- ↳ Яркость изображения будет настроена автоматически в соответствии с окружающим освещением.

### Настройка яркости вручную

- 1 В меню **[Яркость]** выберите **[Ручная настройка]**, затем коснитесь **ОК** для подтверждения.

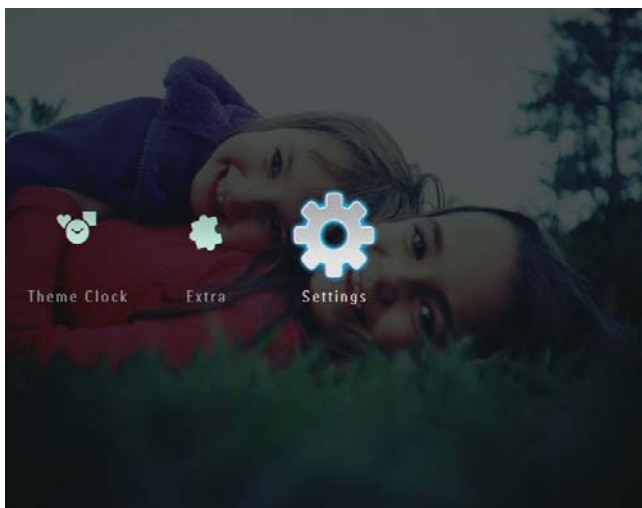


- 2 Коснитесь ▲/▼ для регулировки яркости, затем коснитесь **OK** для подтверждения.

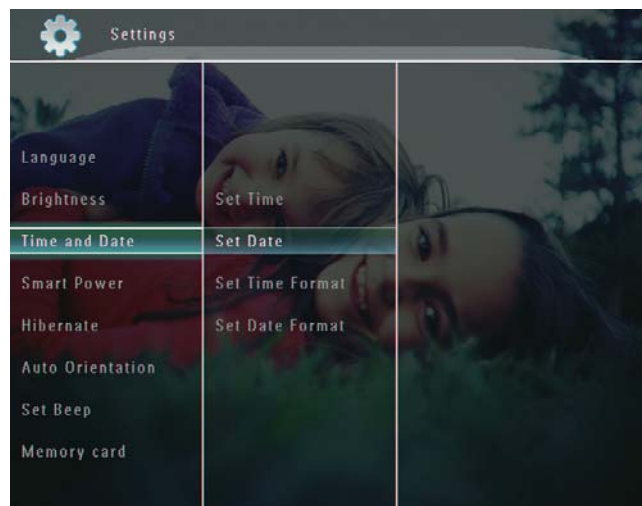


## Установка времени и даты

- 1 На основном экране выберите **[Настройки]**, затем коснитесь **OK** для подтверждения.



- 2 Выберите **[Время и дата]**, затем коснитесь **OK** для подтверждения.



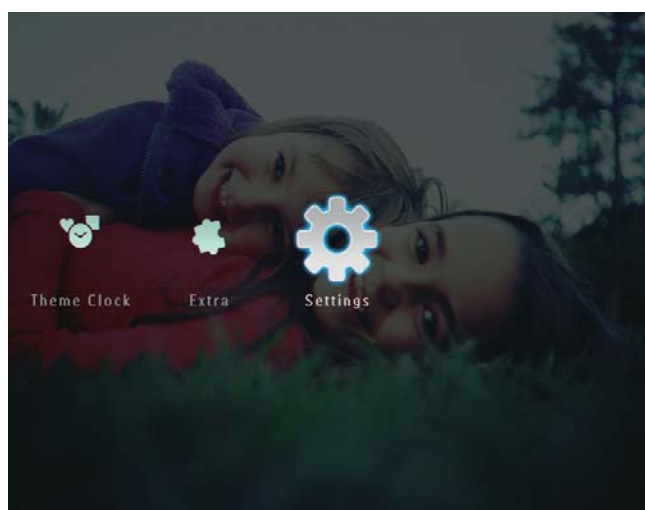
- 3 Выберите **[Установить время]** / **[Установить дату]**, затем коснитесь **OK** для подтверждения.



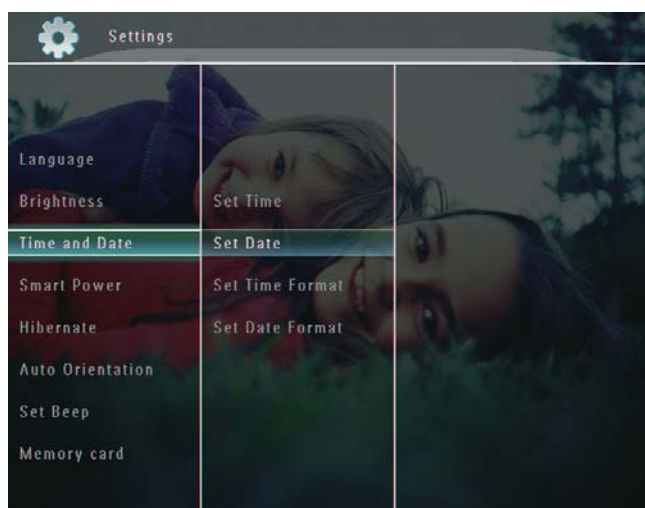
- 4 Коснитесь ▲/▼/◀/▶, чтобы указать минуты/час/день/месяц/год, затем коснитесь **OK** для подтверждения.

## Настройка формата времени и даты

- 1 На основном экране выберите **[Настройки]**, затем коснитесь **ОК** для подтверждения.



- 2 Выберите **[Время и дата]**, затем коснитесь **ОК** для подтверждения.



- 3 Выберите **[Уст. формат врем.] / [Уст. формат даты]**, затем коснитесь ►.



- 4 Выберите формат и коснитесь **ОК** для подтверждения.

## Настройка функции Smart Power

Благодаря функции SmartPower можно устанавливать время автоматического включения или выключения дисплея фоторамки. Можно также настроить оптический датчик для включения или выключения дисплея фоторамки в соответствии с яркостью окружающей среды. Когда дисплей автоматически выключается, фоторамка переключается в режим ожидания (спящий режим).

### Примечание

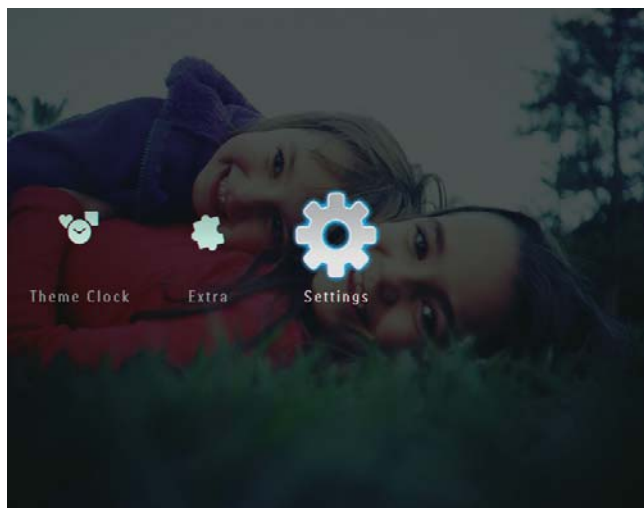
- Одновременно можно включить только одну функцию Smart Power, с помощью таймера или оптического датчика.
- Убедитесь, что фоторамка включена.

## Выбор времени автоматического включения/выключения

### Примечание

- Проверьте правильность настройки текущего времени фоторамки.

1 На основном экране выберите **[Настройки]**, затем коснитесь **OK** для подтверждения.

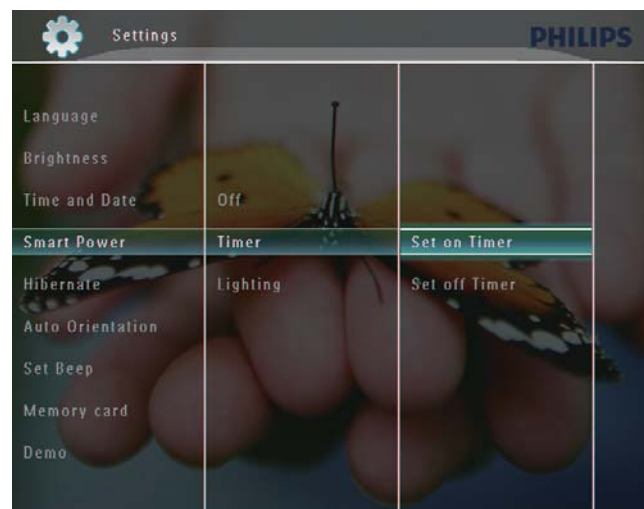


2 Выберите **[Автовыключение]**, затем коснитесь **OK** для подтверждения.

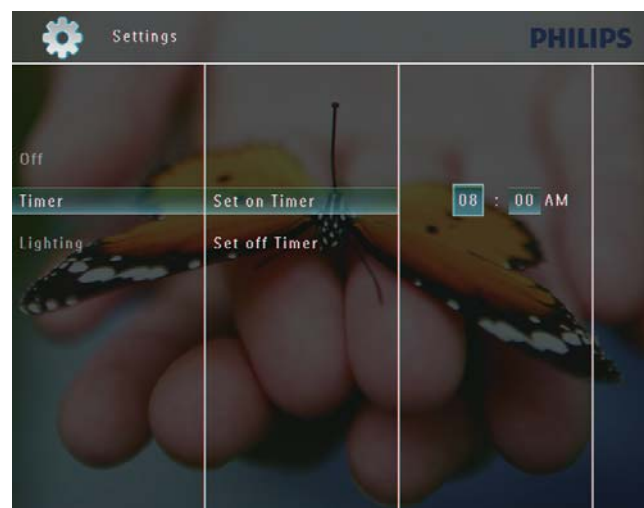


3 Выберите **[Таймер]**, затем коснитесь ►

4 Выберите **[Установить таймер]** / **[Отключить таймер]**, затем коснитесь **OK** для подтверждения.

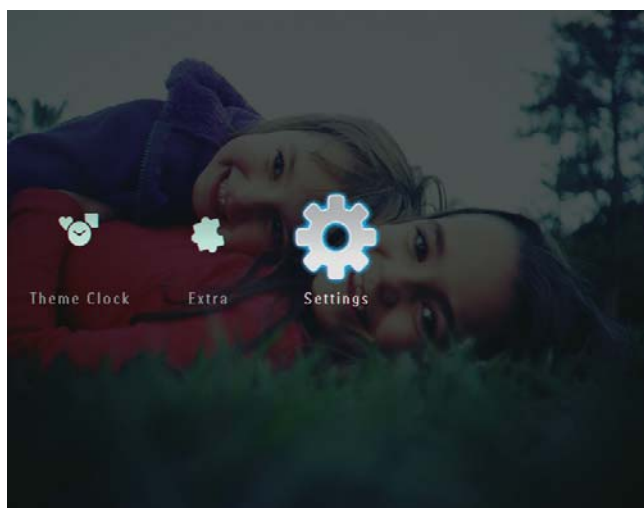


5 Коснитесь ▲/▼/◀/▶ для настройки времени, затем коснитесь **OK** для подтверждения.

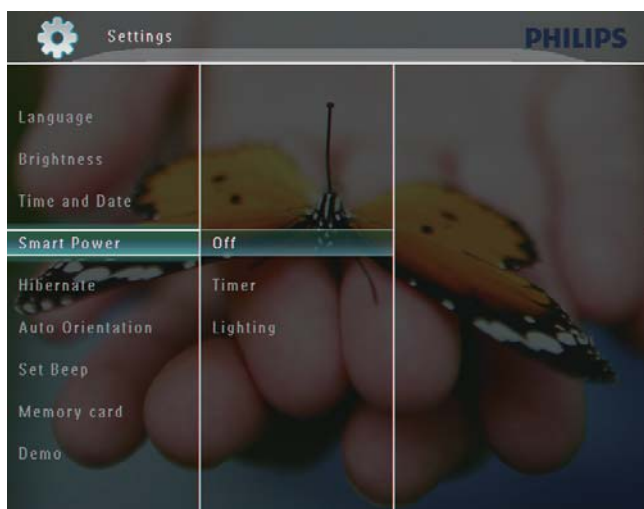


## Выбор уровня яркости для автоматического включения/выключения

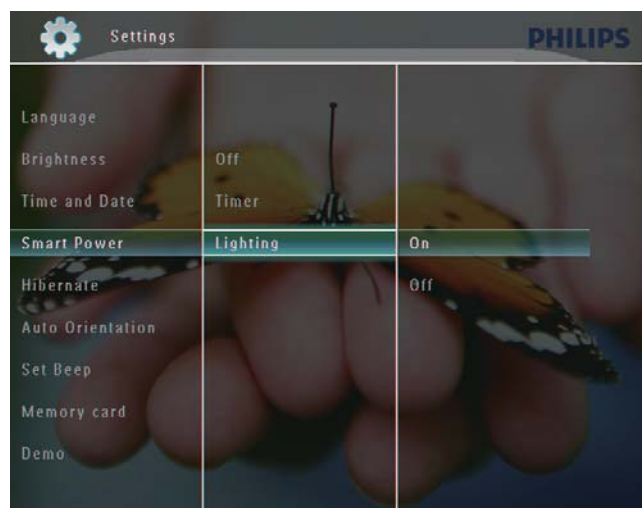
- 1 На основном экране выберите **[Настройки]**, затем коснитесь **ОК** для подтверждения.



- 2 Выберите **[Автовыключение]**, затем коснитесь **ОК** для подтверждения.



- 3 Выберите **[Подсветка]**, затем коснитесь **▶**.



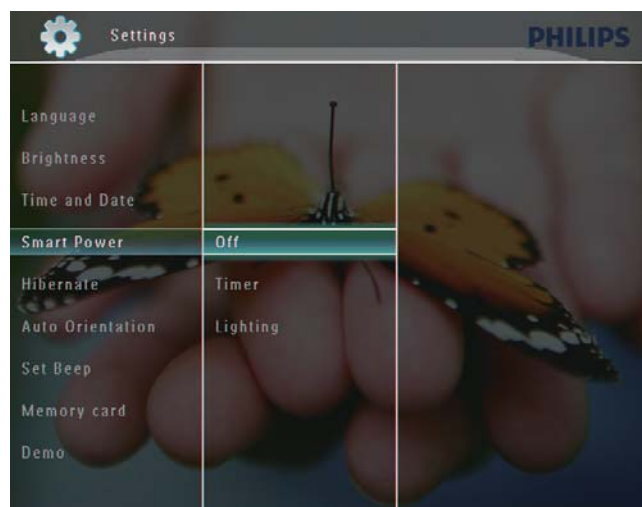
- 4 Чтобы указать яркость для автоматического включения, выберите **[Вкл.]**, затем коснитесь **ОК** для подтверждения.

- Чтобы указать яркость для автоматического выключения, выберите **[Выкл.]**, затем коснитесь **ОК** для подтверждения.

- 5 Коснитесь **▲/▼** для настройки оптического датчика, затем коснитесь **ОК** для подтверждения.

### Выключение функции Smart Power

- В меню **[Автовыключение]** выберите **[Выкл.]**, затем коснитесь **ОК** для подтверждения.



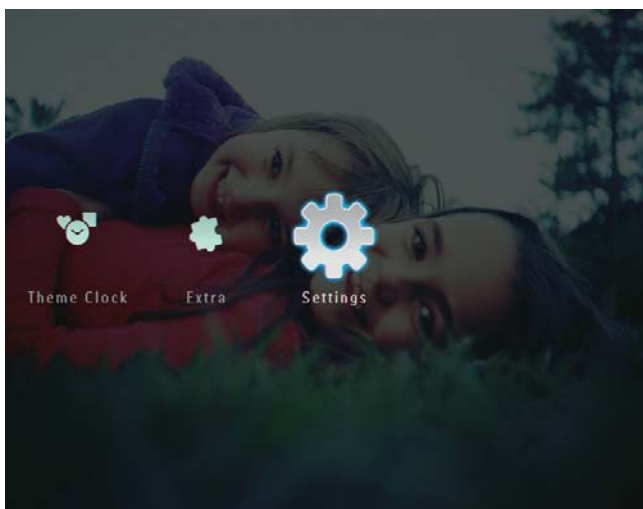


## Совет

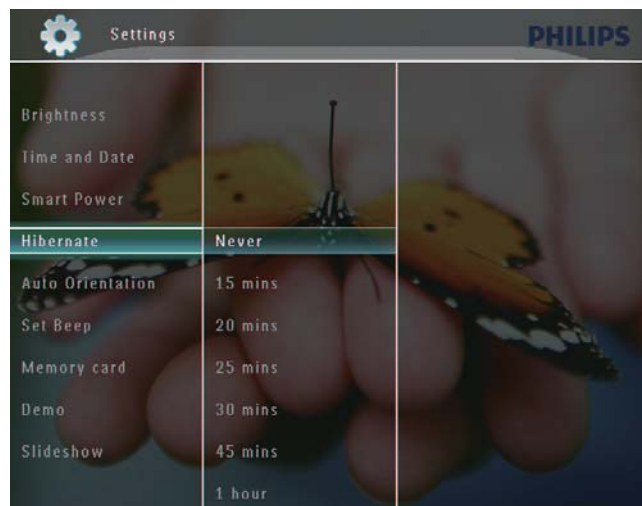
- Приблизительно через 10 секунд после того, как уровень окружающего освещения достигнет уровня, установленного для автоматического включения/выключения, включается функция Smart Power.
- Уровень яркости автоматического включения должен превышать уровень, установленный для автоматического выключения.
- Если фоторамка находится в режиме ожидания ("спящий режим"), для выхода из данного режима нажмите  $\Phi$ .

## Включение энергосберегающего режима

- 1 На основном экране выберите **[Настройки]**, затем коснитесь **OK** для подтверждения.

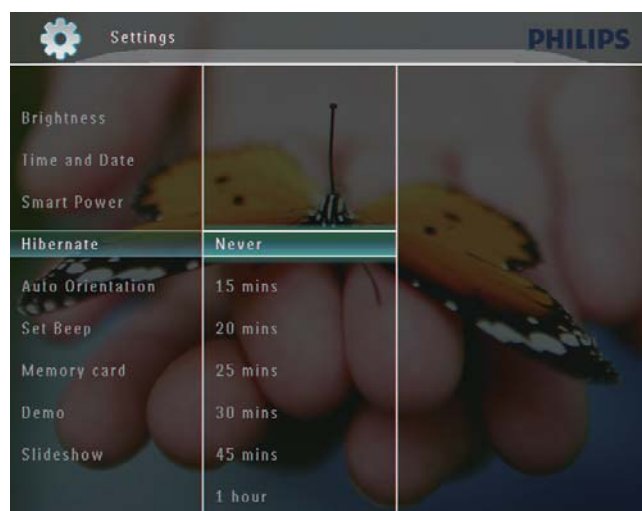


- 2 Выберите **[Спящий режим]**, затем коснитесь **OK** для подтверждения.



- 3 Выберите опцию, затем нажмите **OK** для подтверждения.

- Для выхода из данного режима выберите **[Никогда]** и коснитесь **OK** для подтверждения.

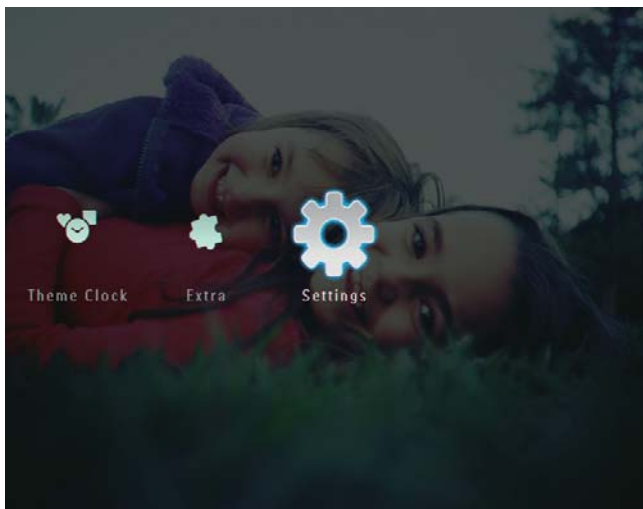


- После окончания указанного периода времени фоторамка переходит в энергосберегающий режим.
- Для выхода из данного режима нажмите  $\Phi$ .

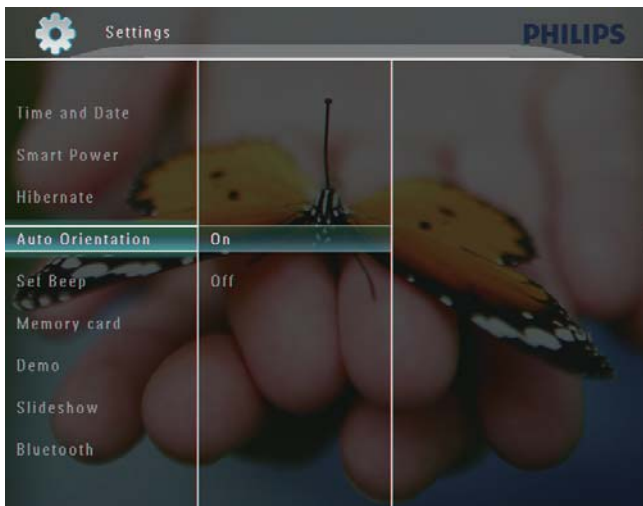
## Установка автоориентации

В зависимости от положения фоторамки можно настроить отображение фотографий в альбомной или книжной ориентации.

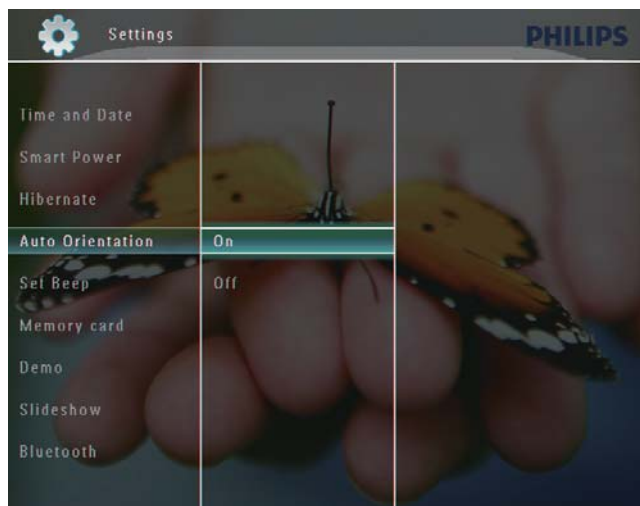
- 1 На основном экране выберите **[Настройки]**, затем коснитесь **OK** для подтверждения.



- 2 Выберите **[Автоориент. фото]**, затем коснитесь **OK** для подтверждения.

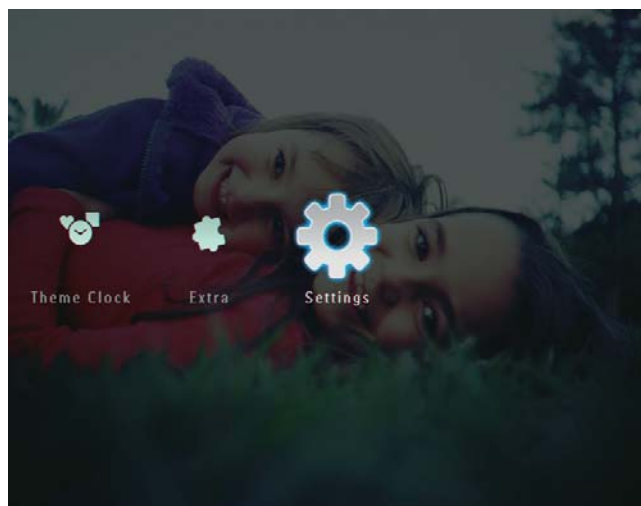


- 3 Выберите **[Вкл.]**, затем коснитесь **OK** для подтверждения.

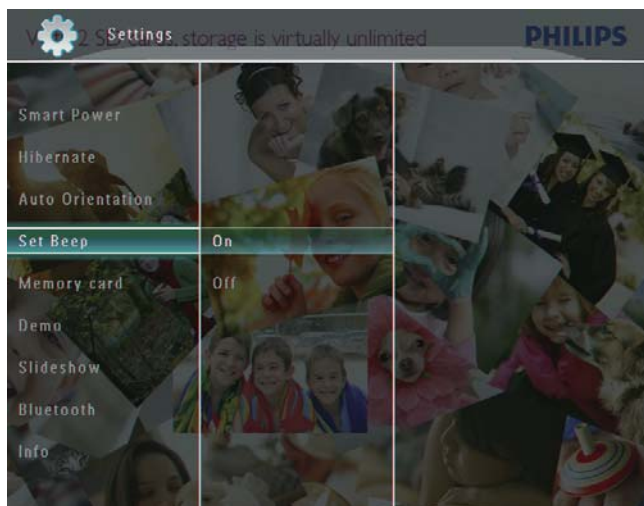


## Включение/выключение звука кнопок

- 1 На основном экране выберите **[Настройки]**, затем коснитесь **OK** для подтверждения.



- 2 Выберите [Уст. звук. сигнал], затем коснитесь **ОК** для подтверждения.

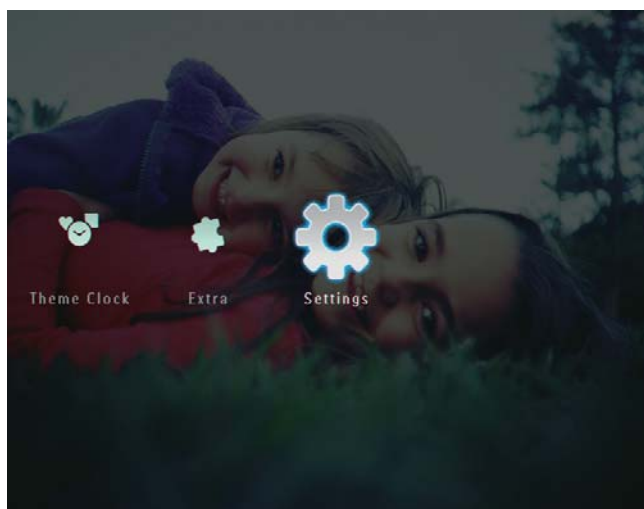


- 3 Выберите [Вкл.] / [Выкл.], затем коснитесь **ОК** для подтверждения.

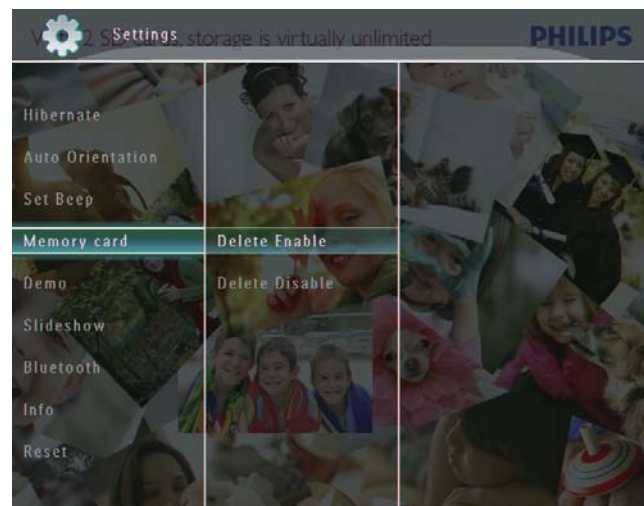
## Установка/снятие защиты содержимого накопителя

На накопителе, подключенном к фоторамке, можно активировать функцию удаления. Для защиты файлов на внешнем накопителе от случайного удаления, можно отключить на нем функцию удаления.

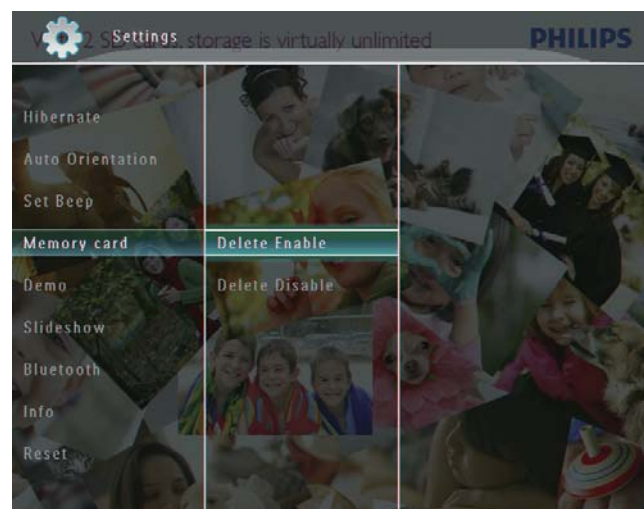
- 1 На основном экране выберите [Настройки], затем коснитесь **ОК** для подтверждения.



- 2 Выберите [Карта памяти], затем коснитесь **ОК** для подтверждения.



- 3 Выберите [Удалить] / [Отменить удаление], затем коснитесь **ОК** для подтверждения.



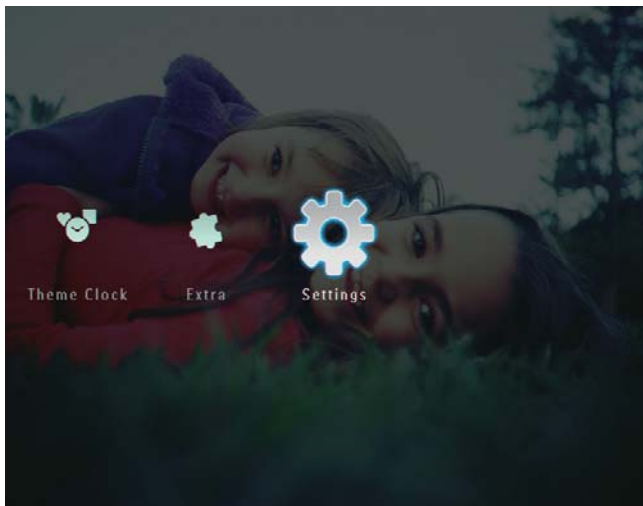


## Установка демонстрации

### Примечание

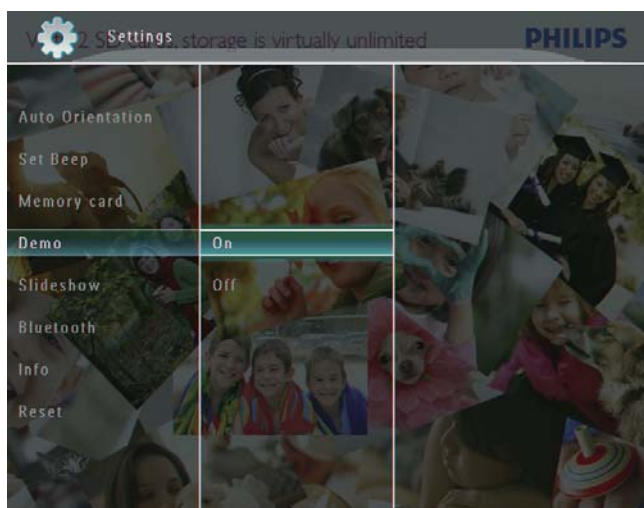
- Демофункция работает только при воспроизведении фотографий в режиме слайд-шоу.

- 1 На основном экране выберите **[Настройки]**, затем коснитесь **ОК** для подтверждения.



- 2 Выберите **[Демонстрация]**, затем коснитесь **ОК** для подтверждения.

- 3 Выберите **[Вкл.]**, затем коснитесь **ОК** для подтверждения.



↳ Демофункция включена.

## Bluetooth (SPF7008/SPF7208/SPF7010/SPF7210)

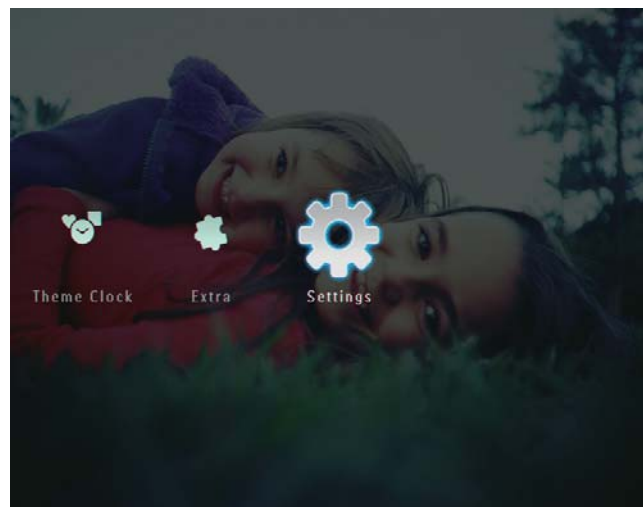
### Примечание

- Подключение с помощью Bluetooth поддерживается только для моделей SPF7008/SPF7208/SPF7010/SPF7210.

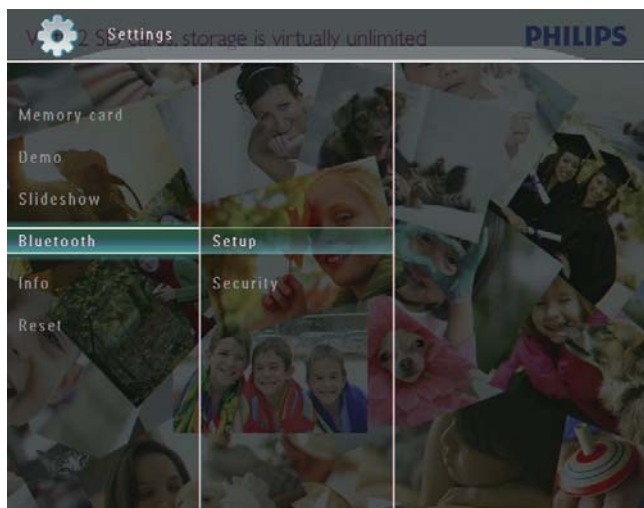
## Установка подключения с помощью Bluetooth

Фоторамка поддерживает подключение с помощью **Bluetooth** к некоторым устройствам, например, мобильным телефонам. Если устройство распознано, оно добавляется автоматически при попытке подключения к фоторамке.

- 1 На основном экране выберите **[Настройки]**, затем коснитесь **ОК** для подтверждения.

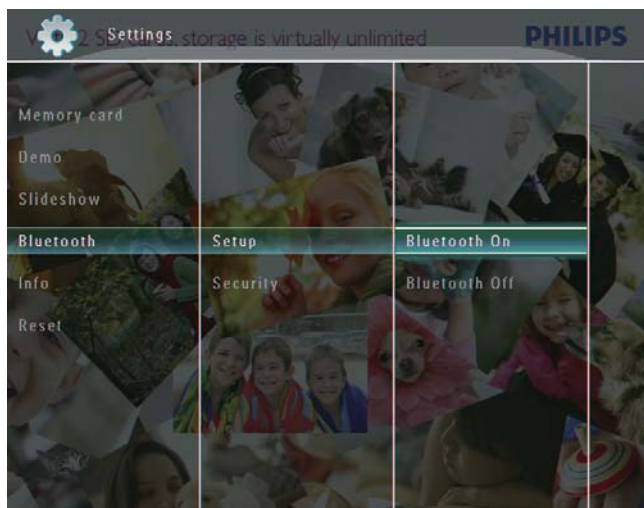


- 2 Выберите **[Bluetooth]**, затем коснитесь **ОК** для подтверждения.



- 3 Выберите **[Настройка]**, затем коснитесь **ОК** для подтверждения.

- 4 Выберите **[Bluetooth Вкл.]**, затем коснитесь **ОК** для подтверждения.



- Для отключения **Bluetooth**-соединения выберите **[Bluetooth Выкл.]**, затем коснитесь **ОК** для подтверждения.

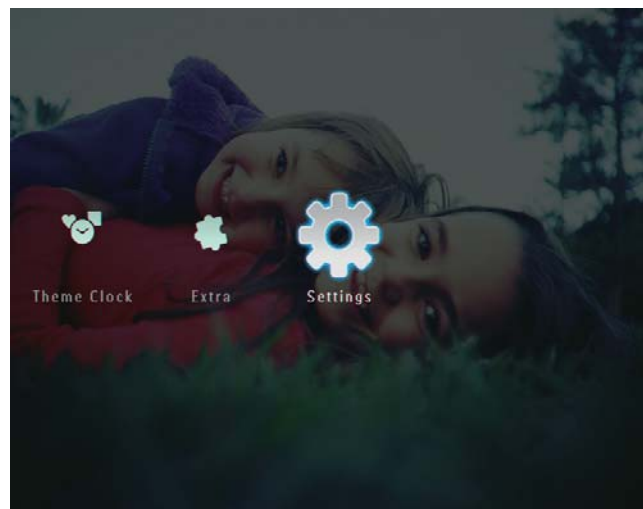
## Совет

- При использовании подключения с помощью **Bluetooth** в правом верхнем углу экрана фоторамки отображается значок **Bluetooth** .
- Фотографии, полученные с помощью **Bluetooth**-соединения, сохраняются в альбоме **Bluetooth**. Доступ к альбому **Bluetooth** и управление им осуществляется так же, как доступ и управление другими альбомами фоторамки.

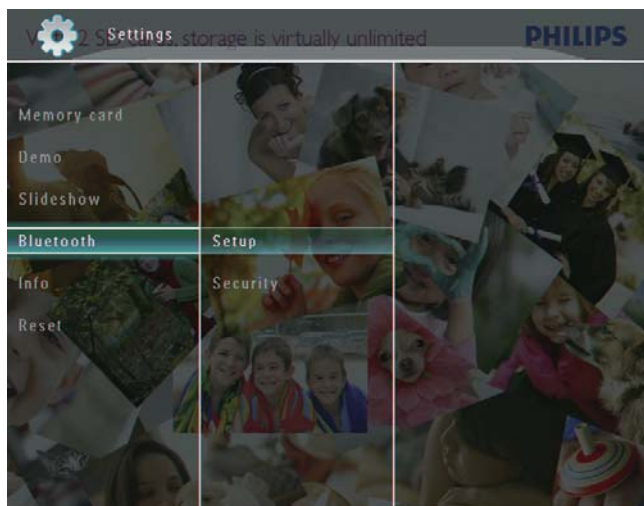
## Установка PIN-кода для подключения Bluetooth

Для обеспечения безопасности на фоторамке можно установить PIN-код (1-16 цифр). По умолчанию установлен PIN-код 0000.

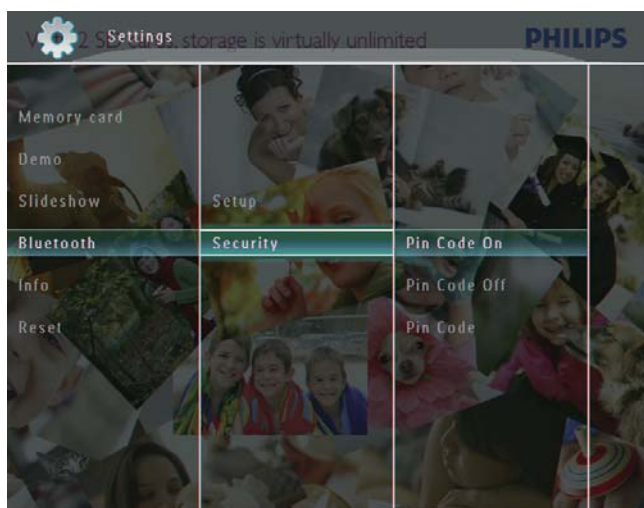
- 1 На основном экране выберите **[Настройки]**, затем коснитесь **ОК** для подтверждения.



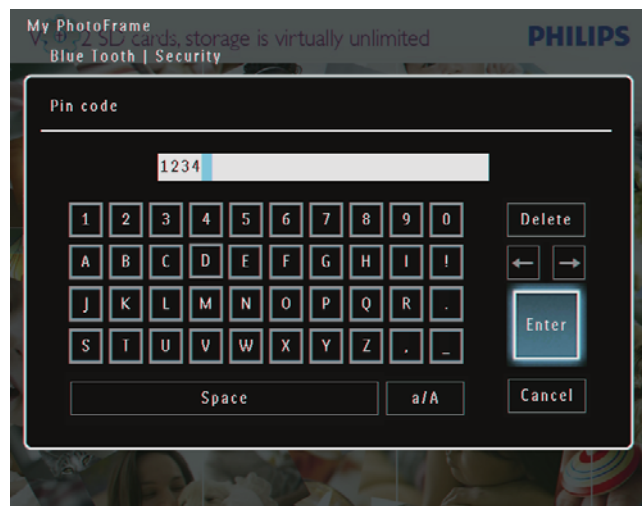
- 2 Выберите **[Bluetooth]**, затем коснитесь **ОК** для подтверждения.



- 3 Выберите **[Безопасность]**, затем коснитесь **ОК** для подтверждения.



- 4 Выберите **[Pin-код]**, затем коснитесь **ОК** для подтверждения.  
 ↳ Отобразится клавиатура.
- 5 Выберите число и коснитесь **ОК** для подтверждения.
- 6 Повторяйте шаг 5, пока не завершите ввод PIN-кода.
- 7 Выберите **[Enter]**, затем коснитесь **ОК** для подтверждения.

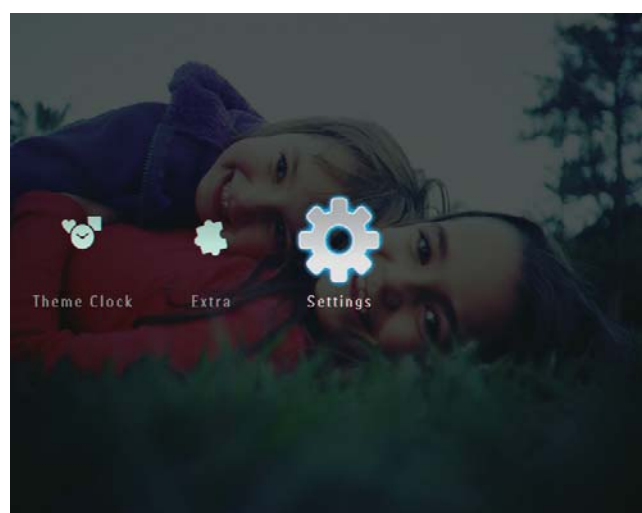


- 8 Для активации PIN-кода выберите **[Pin-код Вкл.]** и коснитесь **ОК** для подтверждения.
- Для отключения PIN-кода выберите **[Pin-код Выкл.]** и коснитесь **ОК** для подтверждения.

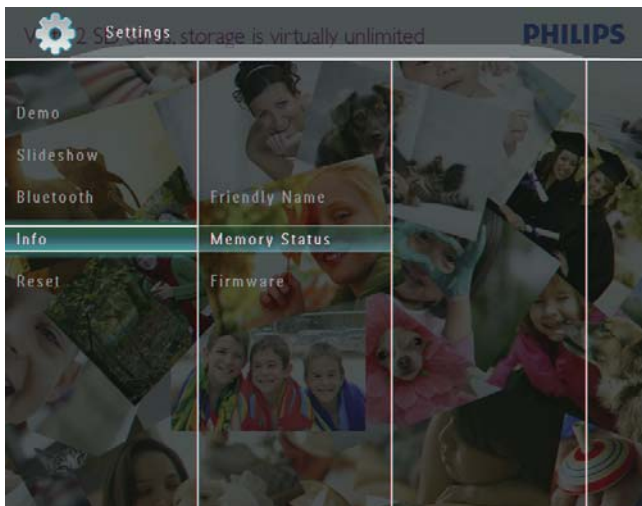
## Просмотр информации о фоторамке

Доступен просмотр имени, состояния памяти и версии ПО фоторамки.

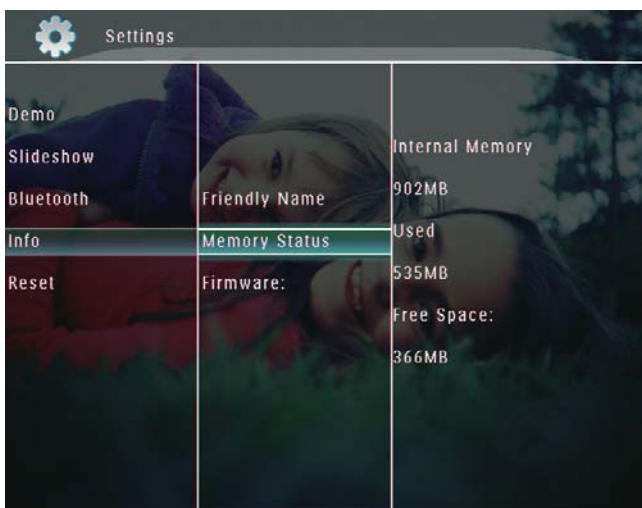
- 1 На основном экране выберите **[Настройки]**, затем коснитесь **ОК** для подтверждения.



- 2 Выберите **[Информация]**, затем коснитесь **ОК** для подтверждения.

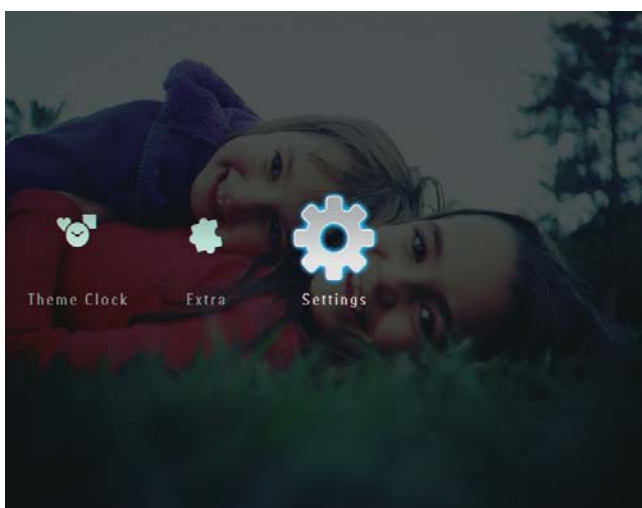


- 3 Для просмотра соответствующей информации выберите [Псевдоним] / [Состояние памяти] / [Прошивка:].

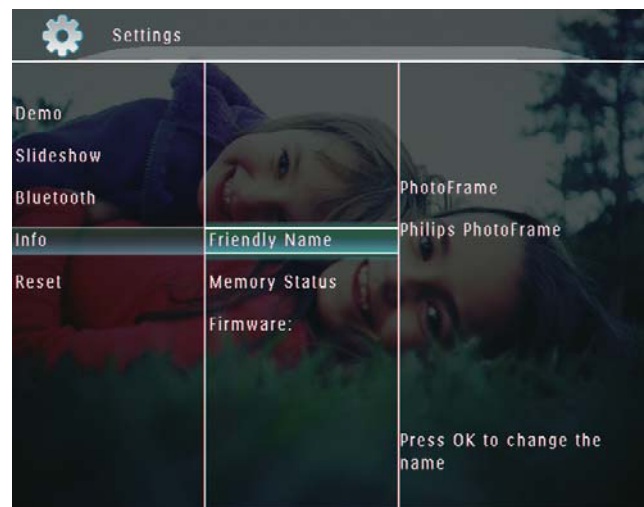


## Переименование фоторамки

- 1 На основном экране выберите [Настройки], затем коснитесь **OK** для подтверждения.

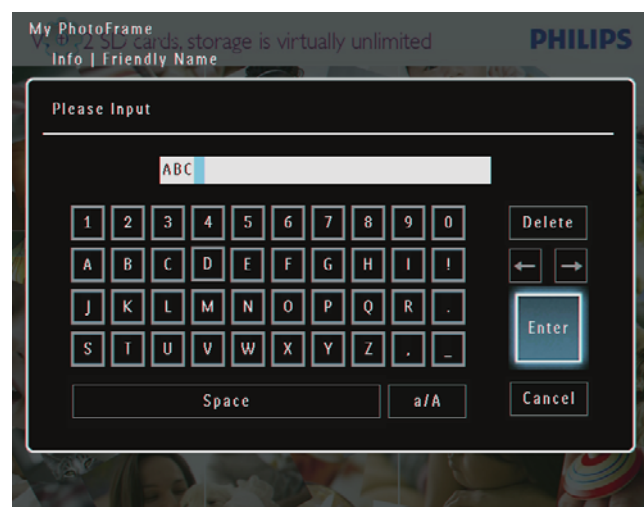


- 2 Выберите [Информация], затем коснитесь **OK** для подтверждения.
- 3 Выберите [Псевдоним], затем коснитесь **OK** для подтверждения.



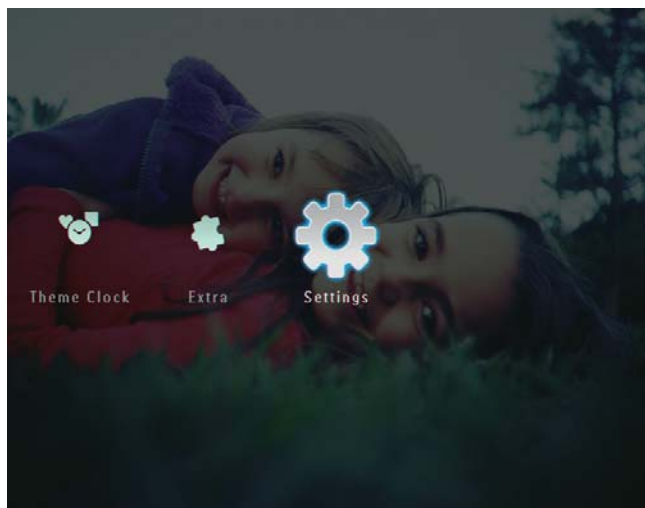
↳ Отобразится клавиатура.

- 4 Для ввода названия (до 24 символов) выберите букву/цифру, затем коснитесь **OK** для подтверждения.
- Для переключения верхнего и нижнего регистра выберите [a/A] на отображаемой клавиатуре, затем коснитесь **OK** для подтверждения.
- 5 По окончании ввода названия выберите [Enter], затем коснитесь **OK** для подтверждения.

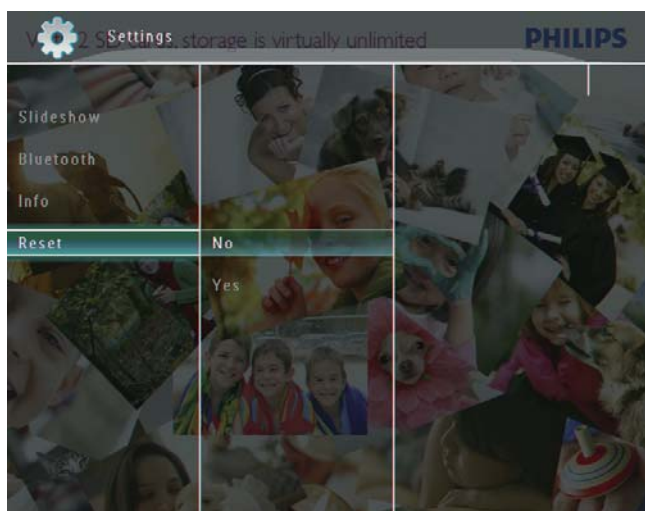


## Сброс всех настроек и возвращение к заводским настройкам по умолчанию

- 1 На основном экране выберите **[Настройки]**, затем коснитесь **ОК** для подтверждения.



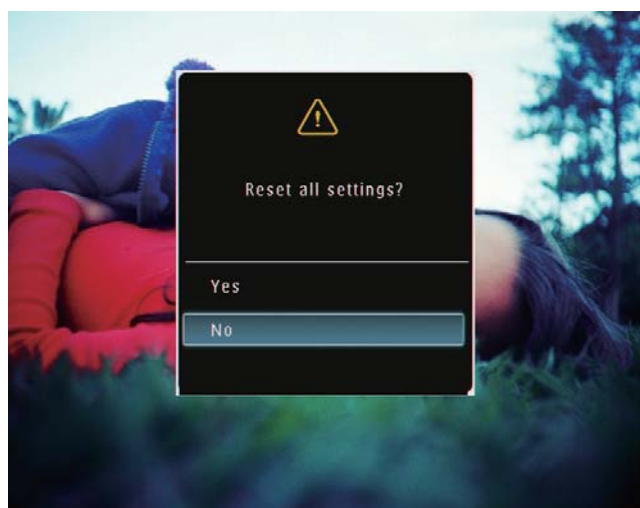
- 2 Выберите **[Сброс]**, затем коснитесь **ОК** для подтверждения.



- 3 Выберите **[Да]**, затем коснитесь **ОК** для подтверждения.



- ↳ Отобразится сообщение о подтверждении действия.



- 4 Выберите **[Да]**, затем коснитесь **ОК** для подтверждения.
  - ↳ Для всех настроек фоторамки установлены заводские значения по умолчанию.

# 10 Обновление версии ПО фоторамки



## Внимание

- Не выключайте питание фоторамки во время обновления.

Последнюю версию программного обеспечения фоторамки можно загрузить на сайте [www.philips.com/support](http://www.philips.com/support). Более ранние версии ПО на сайте недоступны.

- 1 Посетите сайт [www.philips.com/support](http://www.philips.com/support)
- 2 Найдите модель фоторамки и перейдите на страницу загрузки.
- 3 Загрузите последнюю версию ПО в корневой каталог карты памяти SD.
- 4 Вставьте карту памяти SD в фоторамку.
- 5 Включите фоторамку
  - ↳ Отобразится сообщение о подтверждении действия.
- 6 Выберите **[Да]**, затем коснитесь **ОК** для подтверждения.
  - ↳ По завершении обновления произойдет перезагрузка фоторамки.

# 11 Сведения об изделии

## Примечание

- Информация о продукте может быть изменена без предварительного уведомления.

### Изображение/Дисплей

- Угол просмотра: @ C/R > 10, 130° (Г)/110° (В)
- Срок службы при 50% яркости: 20000 ч
- Формат изображения: 4:3
- Разрешение панели: 800 x 600
- Яркость (типичная): 220 кд/м<sup>2</sup>
- Коэффициент контрастности (типич.): 300:1
- Поддерживаемые форматы фотографий:
  - JPEG (максимальное разрешение 8000 x 6000 пикселей);
  - Progressive JPEG (максимальное разрешение 1024 x 768 пикселей).

### Характеристики воспроизведения видеоизображения

- Поддерживаемые видеоформаты: M-JPEG (\*.avi/\*.mov), MPEG-1 (\*.mpg), MPEG-4 (\*.avi/\*.mov/\*.mp4), H.263 (\*.avi/\*.mov)
- Размер видеоизображения:
  - для M-JPEG: ≤ 640 x 480;
  - для MPEG-1, MPEG-4, H.263: ≤ 720 x 576;
- Частота кадров: ≤ 30 кадр/сек

### Характеристики воспроизведения звука

- Поддерживаемый аудиоформат: MP3 (MPEG Audio Layer III)
- Скорость передачи в битах: 16 ~ 320 Кбит/с
- Частота дискретизации: 8 ~ 48 кГц
- Выходная мощность динамиков (среднеквадратическая): 0,8 Вт

### Медианосители

- Типы карт памяти:
  - Compact Flash type I
  - Карта Secure Digital (SD)
  - Карта Secure Digital (SDHC)
  - Карта памяти MMC
  - Карта xD
  - Memory Stick
  - Memory Stick Pro
  - Memory Stick Duo
  - Memory Stick Pro Duo
- USB: флэш-накопитель USB
- Емкость встроенной памяти:
  - SPF5008/SPF5208/SPF5010/SPF5210: 512 МБ, до 500 фотографий высокой четкости
  - SPF7008/SPF7208/SPF7010/SPF7210: 1 ГБ, до 1 000 фотографий высокой четкости

### Возможность соединения

- USB: USB 2.0 Host, USB 2.0 Slave
- Bluetooth® (SPF7008/SPF7208/SPF7010/SPF7210): **Bluetooth** V2.0 + EDR, класс 2, только ресивер

### Габариты

- Размеры устройства с опорой (Ш x В x Г):
  - SPF5008/SPF5208/SPF7008/SPF7208: 224,9 x 184,3 x 113,8 мм
  - SPF5010/SPF5210/SPF7010/SPF7210: 275,8 x 226 x 121 мм
- Размеры устройства без опоры (Ш x В x Г):
  - SPF5008/SPF5208/SPF7008/SPF7208: 224,9 x 184,3 x 33,2 мм
  - SPF5010/SPF5210/SPF7010/SPF7210: 275,8 x 226 x 34,8 мм
- Вес (основное устройство):
  - SPF5008/SPF5208/SPF7008/SPF7208: 0,6 кг
  - SPF5010/SPF5210: 0,84 кг
  - SPF7010/SPF7210: 0,87 кг
- Диапазон температур (эксплуатация): 0°C - 40°C/32°F - 104°F
- Диапазон температур (хранение): от -10 °C до 60 °C

## Питание

- Режимы энергопотребления: питание от сети переменного тока
- Вход:
  - SPF5008/SPF5208: 100-240 В ~ 50/60 Гц 0,3 А
  - SPF5010/SPF5210/SPF7008/SPF7208/SPF7010/SPF7210: 100-240 В ~ 50/60 Гц 0,6 А
- Выход:
  - SPF5008/SPF5208: 9 В == 1 А
  - SPF5010/SPF5210/SPF7008/SPF7208/SPF7010/SPF7210: 9 В == 2,0 А
- Уровень энергопотребления: IV
- Максимальная потребляемая мощность:
  - SPF5008/SPF5208 (в режиме слайд-шоу + MP3): 6,5 Вт
  - SPF7008/SPF7208 (в режиме слайд-шоу + MP3): 5,1 Вт
  - SPF5010/SPF5210 (в режиме слайд-шоу + MP3): 7,0 Вт
  - SPF7010/SPF7210 (в режиме слайд-шоу + MP3): 7,1 Вт

## Принадлежности

- Адаптер AC-DC
- Кабель USB (не входит в комплект моделей SPF5010/SPF5210)
- Опора
- Краткое руководство
- CD-ROM, в комплекте
  - Руководство пользователя
  - (SPF7008/SPF7208/SPF7010/SPF7210) Philips PhotoFrame Manager

## Функции управления

- Устройство считывания карт: встроенное
- Поддерживаемые форматы фотографий:
  - JPEG (максимальное разрешение 8000 x 6000 пикселей);
  - Progressive JPEG (только разрешение 1024 x 768 пикселей)

- Выбор ориентации: автоматическая ориентация фотографии, ландшафтная, портретная
- Кнопки и элементы управления: сенсорная панель, кнопка питания
- Режим воспроизведения: полноэкранный просмотр, слайд-шоу, просмотр миниатюр
- Управление альбомами: создание, удаление, редактирование, переименование, организация, добавление в Избранное
- Редактирование фотографий: копирование, удаление, поворот
- Фотоэффекты: черно-белый, сепия
- Настройки слайд-шоу: эффект перехода, цвет фона, тип файла, коллаж (несколько изображений)
- Фон экрана: черный, белый, серый, автозаполнение, сияние
- Функции настройки: регулировка яркости, язык, состояние, напоминание, включение/выключение звукового сигнала, настройка времени и даты, включение/отключение часов, автоматическое включение/выключение, слайд-шоу
- Состояние системы: версия встроенной программы, свободная память
- Совместимость с системой Plug & Play: Windows Vista, Windows XP или более поздней версии, Mac OS X 10.4 или более поздней версии
- Подтверждение соответствия нормативам: C-Tick, CCC, CE, GOST, PSB, Швейцария
- Другие достоинства: совместимость с замком Kensington
- Языки экранных меню: английский, французский, немецкий, испанский, итальянский, датский, голландский, португальский, русский, упрощенный китайский



# 12 Часто задаваемые вопросы

## ЖК-экран устройства сенсорный?

ЖК-экран не сенсорный. Можно управлять фоторамкой с помощью сенсорных кнопок на передней панели.

## Можно использовать фоторамку для удаления фотографий с карты памяти?

Да, устройство поддерживает операции по удалению фотографий с внешних устройств, таких, как карты памяти. На карте памяти, подключенной к фоторамке, необходимо активировать функцию удаления.

## Можно ли использовать фоторамку во время периодов автоматического отключения?

Да.

Если фоторамка находится в режиме ожидания (“спящий режим”), для выхода из данного режима можно нажать  $\Phi$ .

## Почему в фоторамке не отображаются некоторые фотографии?

- Фоторамка поддерживает только изображения в формате JPEG (с максимальным разрешением 8000 x 6000 пикселей) и Progressive JPEG (с максимальным разрешением 1024 x 768 пикселей).
- Убедитесь, что изображения не повреждены.

## Почему некоторые видеофайлы не отображаются в фоторамке?

- Фоторамка поддерживает функцию воспроизведения большинства видеофайлов цифровой фотокамеры в форматах M-JPEG (\*.avi / \*.mov), MPEG-1 (\*.mpg), MPEG-4 (\*.avi / \*.mov / \*.mp4), H.263 (\*.avi / \*.mov). При воспроизведении некоторых видеофайлов с помощью фоторамки могут возникнуть проблемы

совместимости. Убедитесь, что воспроизведение данных видеофайлов поддерживается фоторамкой.

- Убедитесь, что размер видеофайлов допустим для воспроизведения на фоторамке (дополнительные сведения см. в разделе “Информация о продукте” в руководстве пользователя).
- Убедитесь, что видеофайлы не повреждены.

## Почему фоторамка не воспроизводит видеофайлы, даже если они отображаются в режиме [Обзор] и их воспроизведение было доступно ранее?

Убедитесь, что параметр [Фото слайд-шоу] отключен.

Для воспроизведения видеозаписей в режиме слайд-шоу выполните следующие действия.

1. В режиме слайд-шоу коснитесь  $\mathbb{I}$ .
2. В отображенном меню параметров выберите [Фото слайд-шоу].
3. В отображенном сообщении выберите [Нет], затем коснитесь ОК для подтверждения.

Теперь можно воспроизвести данные видеозаписи в режиме слайд-шоу.

## Почему некоторые музыкальные файлы не отображаются в фоторамке?

Фоторамка поддерживает только файлы формата MP3 (MPEG Audio Layer III). Убедитесь, что файлы формата MP3 (MPEG Audio Layer III) не повреждены.

## Почему после настройки фоторамка не выключилась автоматически?

- Прежде всего убедитесь, что текущее время, время выключения и время включения правильно установлены. Фоторамка автоматически выключается точно в установленное время отключения. Если это время уже прошло, устройство выключится в это же время на следующий день.
- Убедитесь в правильной настройке датчика яркости. Если уровень яркости включения слишком близок к уровню

яркости выключения, то эта функция работать не может.

**Поддерживает ли фоторамка формат CF II?**

Нет. Фоторамка не поддерживает CF II.

**Можно ли увеличить объем памяти фоторамки для хранения большего количества фотографий?**

Нет. Встроенная память фоторамки фиксирована и не может быть увеличена. Однако можно переключаться между различными устройствами памяти, подключенными к фоторамке.

**Фоторамка включена, но система не отвечает. Что делать?**

Убедитесь, что фоторамка включена. Затем нажмите булавкой кнопку **RESET**, расположенную на задней панели для перезагрузки системы.

# 13 Приложение

## Передача фотографий с мобильного телефона с помощью соединения Bluetooth



### Примечание

- Подключение с помощью Bluetooth поддерживается только для моделей SPF7008/SPF7208/SPF7010/SPF7210.
- Включите **Bluetooth** на мобильном телефоне.
- Включите **Bluetooth** на фоторамке.
- Конкретные действия зависят от модели телефона.

Обратитесь к руководству пользователя мобильного телефона.

- 1** На мобильном телефоне выберите фотографии для передачи на фоторамку.
- 2** Включите Bluetooth на мобильном телефоне.
- 3** Создайте соединение телефона с фоторамкой.
  - ↳ Телефон выполнит поиск фоторамки Philips.
- 4** При запросе введите PIN-код фоторамки (по умолчанию — 0000).
- 5** Отправьте фотографии с мобильного телефона на фоторамку.
  - ↳ Фотографии будут сохранены в альбоме **Bluetooth**.

# 14 Глоссарий

---

## В

### Bluetooth®

Bluetooth® — протокол беспроводной связи с малым радиусом действия для обмена данными между мобильными устройствами и приложениями, не требующий подключения по кабелю и совместимости интерфейсов. Bluetooth (Синезубый) — прозвище короля викингов, объединившего Данию. Используемая частота — 2,4 ГГц. Дополнительные сведения см. на сайте [www.bluetooth.com](http://www.bluetooth.com).

---

## Ж

### JPEG

Широко распространенный формат цифровых фотоснимков. Система сжатия снимков, разработанная объединенной группой экспертов по обработке фотоснимков (Joint Photographic Expert Group), обеспечивает малые потери качества наряду с высоким коэффициентом сжатия. Расширения файлов — .jpg или .jpeg.

---

## М

### Memory Stick

Memory Stick. Флэш-карта памяти для хранения цифровых данных на камерах, видеокамерах и других портативных устройствах.

### Motion JPEG

Motion JPEG (M-JPEG) — неофициальное название мультимедийных форматов, в которых каждый кадр или чересстрочный полукадр цифрового видеопотока представляет собой отдельно сжатое изображение в формате JPEG. Данный формат часто используется в различных

мобильных устройствах, например цифровых видеокамерах.

### MP3

Файловый формат с системой сжатия звуковых данных. MP3 — это аббревиатура от Motion Picture Experts Group 1 (или MPEG-1) Audio Layer 3. Использование формата MP3 позволяет записывать на один диск CD-R или CD-RW в 10 раз больше данных, чем на обычный компакт-диск.

### MPEG

Экспертная группа в области динамического изображения (Motion Picture Experts Group). Набор систем сжатия для цифровых аудио- и видеоданных.

---

## З

### Замок Kensington

Защитный слот Кенсингтона (также называемый К-слот или замок Кенсингтона). Часть системы защиты от взлома. Это небольшое отверстие с металлической окантовкой, имеющееся почти на всех небольших или портативных компьютерах и электронном оборудовании, особенно на дорогостоящем и/или сравнительно недорогом, таком как ноутбуки, мониторы компьютеров, настольные ПК, игровые приставки и видеопроекторы. Оно используется для шнура безопасности, которым фиксируется устройство.

---

## Ф

### Формат изображения

Формат изображения представляет собой соотношение ширины и высоты телевизионного экрана. Формат изображения стандартного телевизора — 4:3, широкоэкранные телевизоры и телевизоры высокой четкости имеют формат изображения 16:9. Формат

изображения “letterbox” позволяет увидеть изображение на экране с более широкой перспективой, чем на стандартном экране 4:3.

---

## К

### Кбит/с

Килобиты в секунду. Единица измерения скорости обработки цифровых данных, используемая в форматах сжатия, например AAC, DAB, MP3 и др. Чем больше показатель, тем лучше качество воспроизведения.

### Карта CF

Карта CompactFlash. Карта памяти, в которой для сохранения данных на небольшой карте используется флэш-память. Карта CompactFlash облегчает добавление данных в широкий спектр компьютерных устройств, включая цифровые камеры и музыкальные плееры, настольные компьютеры, персональные цифровые органайзеры (КПК), цифровые аудиорекордеры и фотопринтеры.

### Карта xD

EXtreme Digital Picture Card. Флэш-карта памяти, используемая в цифровых камерах.

### Карта памяти MMC

Карта памяти MultiMedia Флэш-карта памяти, которая является хранилищем данных мобильных телефонов, КПК и других портативных устройств. Карта использует флэш-память для приложений для чтения и записи или чипов ROM (ROM-MMC) для постоянного хранения информации, в последнее время широко используемых для добавления приложений в КПК.

### Карта памяти SD

Secure Digital Memory Card. Флэш-карта памяти, которая является хранилищем данных для цифровых камер, мобильных телефонов и КПК. В картах SD используются такие же конструктивные

параметры 32 x 24 мм, как и в MultiMediaCard (MMC), но они чуть толще (2,1 мм и 1,4 мм), а устройство считывания карт SD поддерживает оба формата. Доступны карты до 4 ГБ.

---

## М

### Миниатюра

Миниатюра — уменьшенная версия изображения, используемая для более удобного просмотра. Миниатюра для изображений играет ту же роль, что и индексация обычного текста для слов.

