

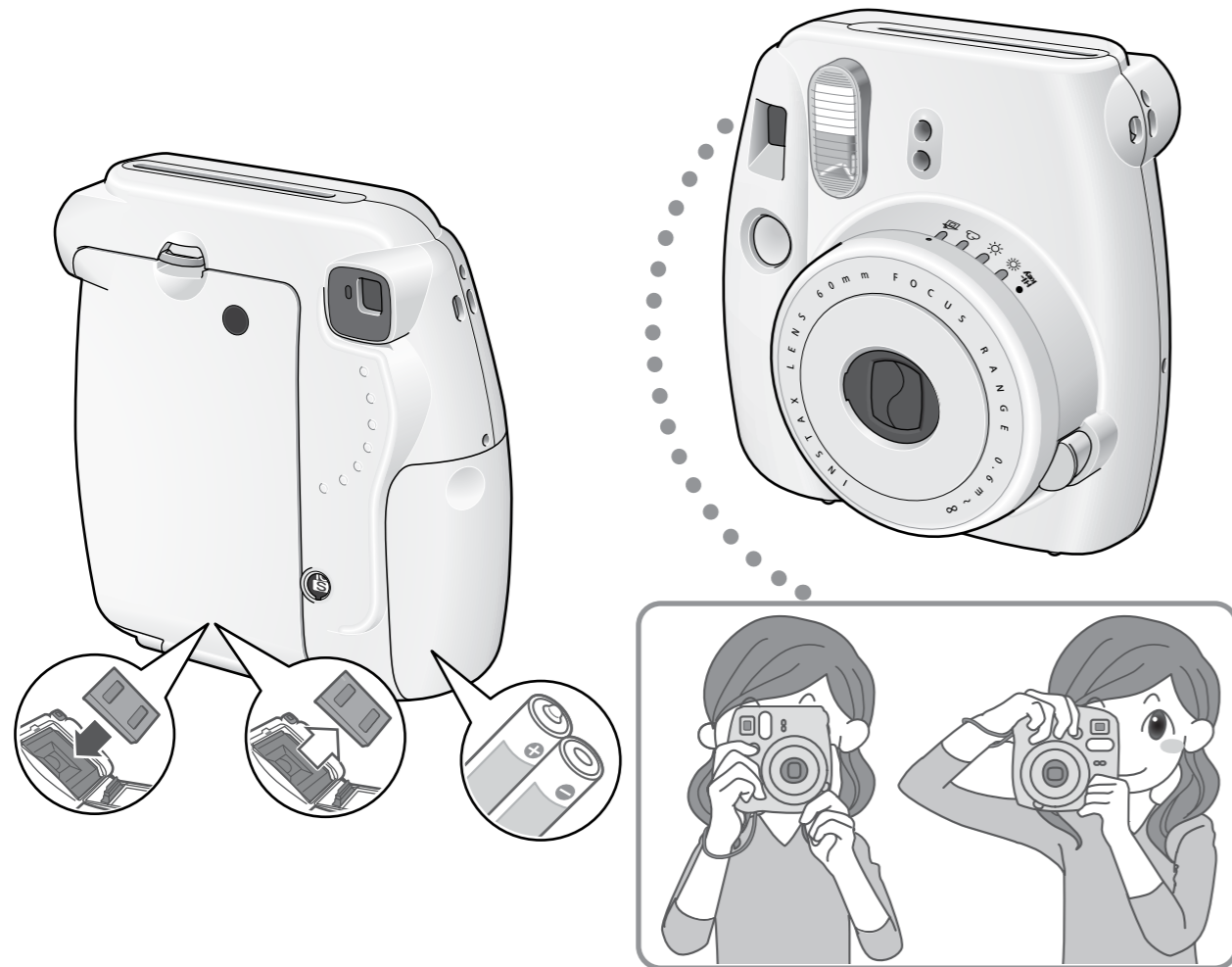
FUJIFILM

instax mini 8

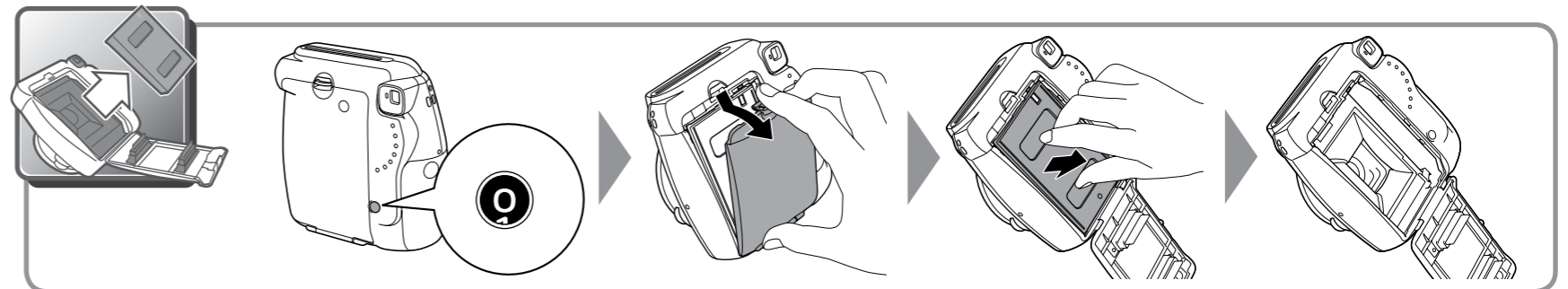
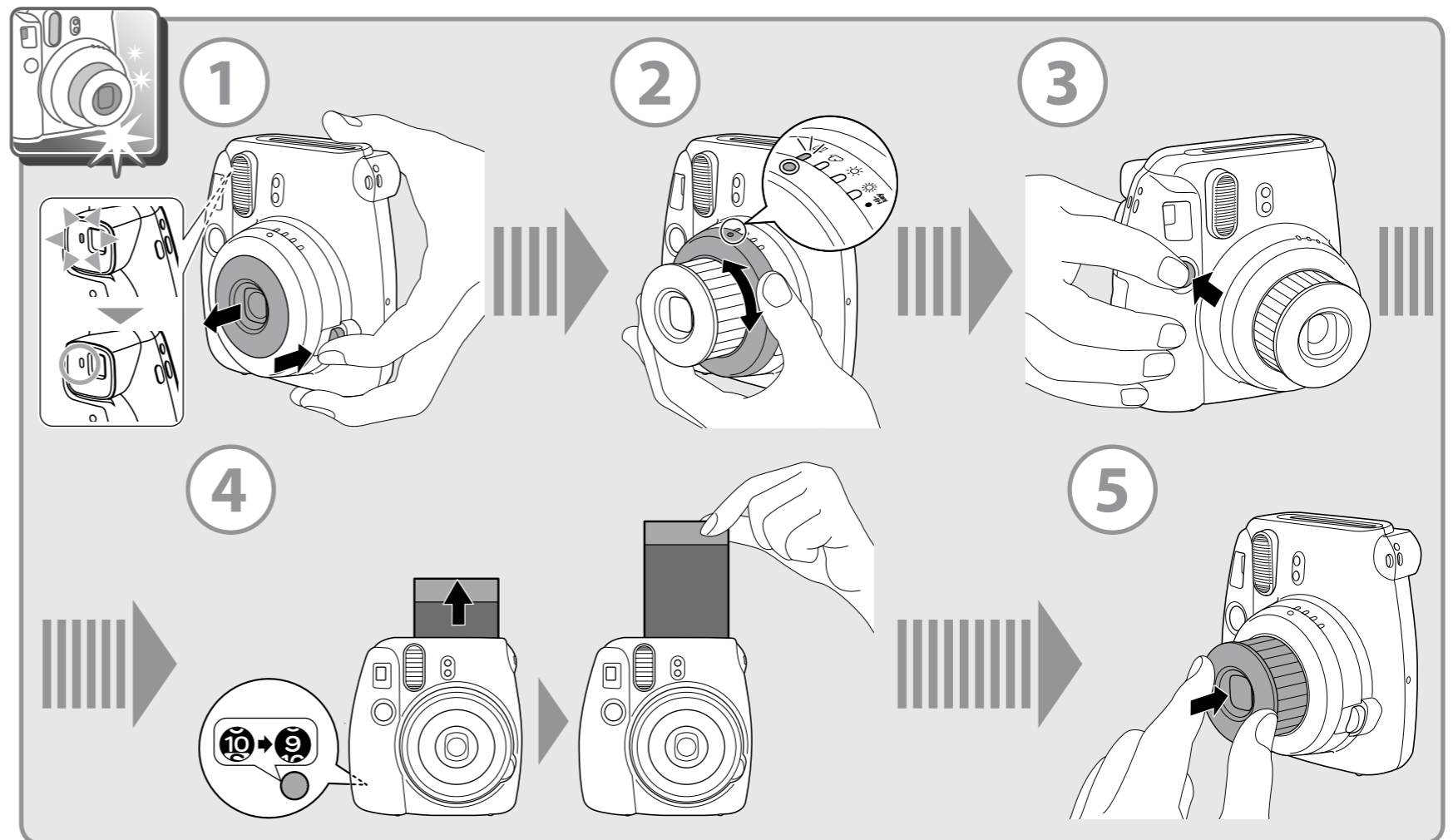
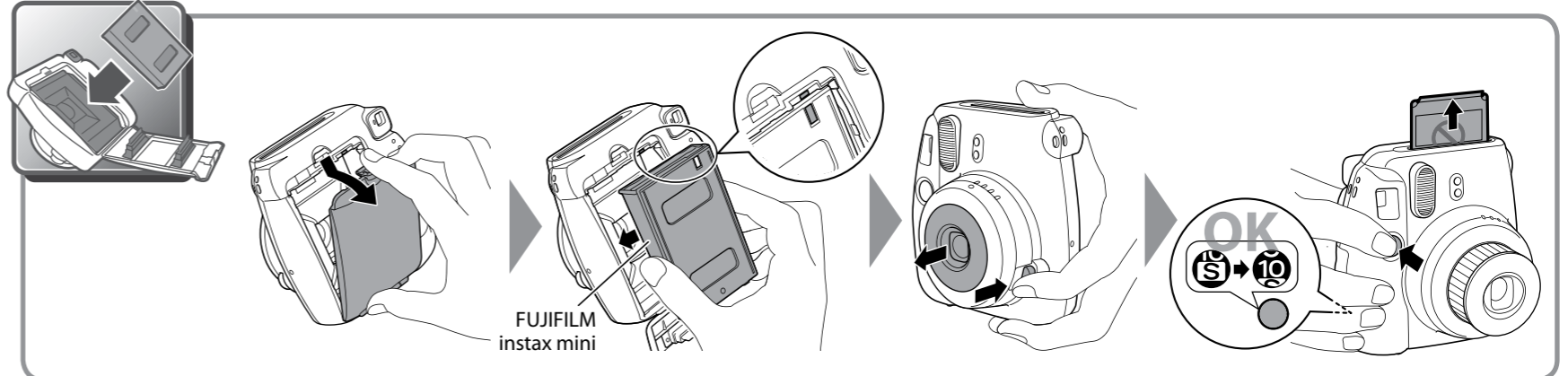
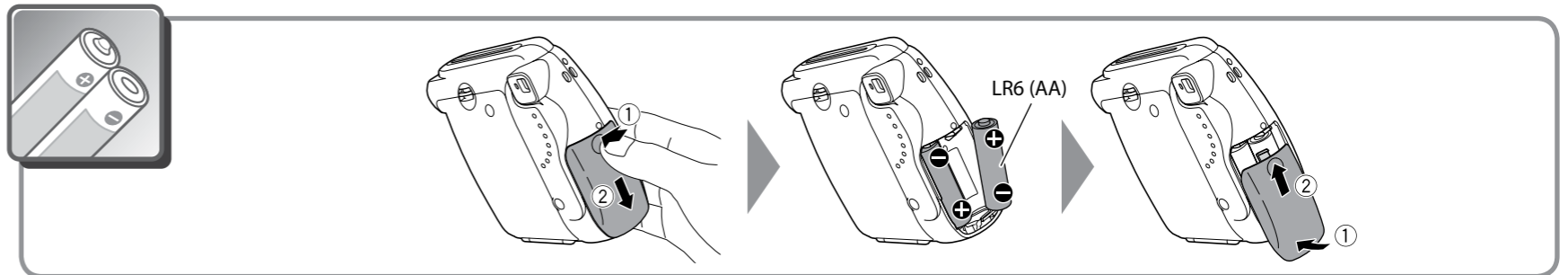
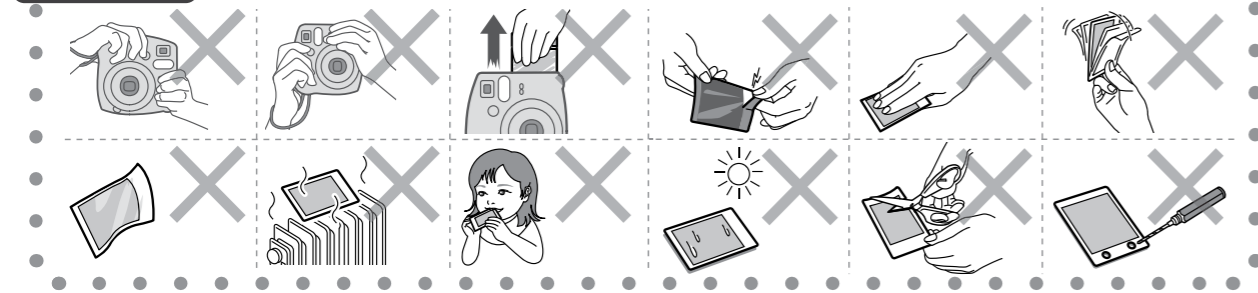
INSTANT CAMERA

Руководство пользователя
(FPT-214207)

CPL1B112-100



ВНИМАНИЕ!



FUJIFILM instax mini 8



Руководство пользователя
(FPT-214207)

CPL1B122-100

Технические характеристики

Пленка	Пленка FUJIFILM Instax Mini для моментальной цветной фотосъемки
Размер отпечатка	62 × 46 мм
Объектив	Двухкомпонентный, двухэлементный, f=60 мм, 1:12.7
Видоискатель	Оптический, 0,37× с точкой прицела
Дистанция съемки	0,6 м — ∞
Выдержка	1/60 с.
Управление экспозицией	Система ручного переключения (светодиодный индикатор в экспонометре)
Вывод отпечатков	Автоматический
Вспышка	Постоянно срабатывающая вспышка (автоматическая корректировка освещения) Время перезарядки: 0,2–6 с. (при использовании новых батарей) Эффективный диапазон: 0,6–2,7 м
Источник питания	Две щелочные батареи типа LR6/AA, 1,5 В Емкость: 100 снимков (10 кассет с пленкой) (по результатам исследования Fujifilm)
Автовключение питания	5 мин.
Прочее	Счетчик кадров (количество неэкспонированных листов фотобумаги), окно подтверждения загрузки фотобумаги
Габариты и вес	116 × 118,3 × 68,2 мм, 307 г (без батарей, ремешка и кассеты)

• Технические характеристики могут быть изменены без предварительного уведомления.

Примечание о батареях

- Используйте новые щелочные батареи одинакового типа.
- Запрещается использовать любые элементы питания, кроме щелочных батарей.
- Замените обе батареи в следующих случаях:
 - Когда в видоискателе загорается красный индикатор.
 - Когда после включения камеры не загорается ни один индикатор.
- Согласно результатам наших тестов с момента установки новых батарей камера позволяет сделать 100 фотографий (это 10 стандартных кассет фотопленки).
- Заряд батарей может исчерпаться быстрее при низких температурах. В этом случае, перед тем как вставлять батареи в камеру, согрейте их (например, положив в карман одежды).

Примечания о кассетах с фотопленкой

- Вставляя кассеты с фотопленкой, убедитесь, что в камере уже установлены батареи.
- Берегите кассеты с фотопленкой от прямого солнечного света.
- Используйте только цветную фотопленку FUJIFILM Instax Mini.
- Установив кассету, сразу закройте крышку, иначе пленка может быть засвечена.
- Выполнив предыдущую операцию, нажмите кнопку спуска затвора, чтобы извлечь корпус кассеты.
- Когда пленка израсходована, на счетчике отображается «0». Вставьте новую кассету с пленкой.

Примечания по использованию

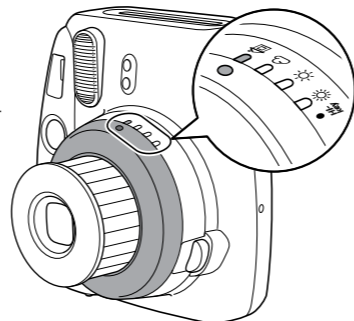
- Чтобы включить камеру, нажмите кнопку питания рядом с объективом.
- Чтобы выключить камеру, задвиньте объектив.
- Если камера включена, но в течение 5 минут на ней не выполняются никакие операции, все индикаторы гаснут и включается режим энергосбережения. Чтобы вернуть камеру в нормальный режим работы, выключите и включите питание или нажмите кнопку спуска затвора.
- Не используйте камеру там, где запрещена съемка со вспышкой.
- Не открывайте крышку отсека пленки, когда счетчик показывает число больше нуля, иначе пленка может быть засвечена.

Советы по съемке

- Снимайте с расстояния не менее 0,6 м. Вспышка эффективно работает на расстоянии 0,6–2,7 м.
- Камера автоматически определяет оптимальную яркость для снимаемой сцены и обозначает ее с помощью индикатора. Перед тем как сделать снимок, наведите объектив на центр объекта, чтобы камера могла измерить яркость. Поверните диск регулировки яркости, удерживая объект в центре кадра.
 - Не закрывайте пальцами два отверстия рядом со вспышкой, иначе камера не сможет правильно измерить яркость сцены..

Регулировка яркости

Эта камера автоматически определяет оптимальную яркость для снимаемой сцены и обозначает ее светодиодным индикатором (☀ / ☁ / ☀ / ☀). Чтобы изменить яркость, поверните диск регулировки яркости. Если вы предпочитаете более яркое изображение, выберите **Mf**.



УСТРАНЕНИЕ НЕПОЛАДОК

Во время использования

Неполадка	Возможные причины	Решение
Кнопка спуска затвора не срабатывает.	① Низкий уровень заряда батарей. ② Батареи установлены неправильно. ③ Камера не включена. ④ В течение 5 минут при включенном питании не выполнялись никакие операции.	① Замените батареи. ② Установите батареи правильно. ③ Нажмите кнопку включения. ④ Задвиньте объектив и нажмите кнопку включения питания или нажмите кнопку спуска затвора, чтобы выйти из режима энергосбережения.
Индикатор в видоискателе мигает и кнопка спуска затвора не срабатывает.	● Заряжается вспышка.	● Дождитесь, когда на диске регулировки яркости загорится индикатор.
Кассета не устанавливается или устанавливается с трудом.	① Используется несовместимая кассета. ② Вы устанавливаете кассету неправильно.	① Используйте только пленку FUJIFILM Instax Mini для моментальной цветной фотосъемки. Другие пленки не подходят. ② Совместите желтую линию на кассете с желтой отметкой на камере.
Все индикаторы на диске регулировки яркости мигнут одновременно.	① Низкий уровень заряда батарей, поэтому вспышка заряжается долго. ② Камера вышла из строя.	● Включив питание, установите новые батареи (объектив должен быть выдвинут). ВАЖНО! Батареи следует менять только при включенном питании. Если заменить батареи при выключенном питании (объектив задвинут), то после включения питания индикаторы на диске регулировки яркости будут мигать даже с новыми батареями. * Если проблема вызвана причиной ①, то после замены батарей индикаторы на диске регулировки яркости погаснут. Если проблема вызвана причиной ②, то после замены батарей индикаторы на диске регулировки яркости мигать не перестанут. В этом случае выключите питание камеры и немедленно извлеките батареи. Затем обратитесь к продавцу камеры или в авторизованный сервисный центр FUJIFILM.
В видоискателе горит красный индикатор.	● Низкий уровень заряда батарей.	● Установите новые батареи.

Адреса для европейских потребителей

Производитель: FUJIFILM Corporation
Адрес: 7-3, Akasaka 9-Chome, Minato-ku, Tokyo
Страна: Япония

Официальный представитель в России: ЗАО "ФУДЖИФИЛЬМ-РО"
Адрес: 1-й Магистральный тупик, д. 5А, Москва, 123290
Страна: Россия

Если у вас возникли вопросы относительно этого продукта, свяжитесь с официальным дистрибьютором компании FUJIFILM или посетите сайт, указанный ниже.

<http://www.instaxmini.ru>

Отпечатки

Неполадка	Возможные причины	Решение
Отпечаток выглядит засвеченным. Преобладает белый цвет.	① Использован неправильный способ измерения яркости сцены. ② Неправильное положение диска регулировки яркости. ③ Низкая температура окружающей среды (менее +5°C). ④ Фон объекта слишком темный. ⑤ Датчик освещенности или вспышки закрыт.	① Наведите объектив на центр объекта, чтобы измерить яркость сцены. ② Удерживая объект в центре кадра, установите диск регулировки яркости в положение, обозначенное горящим индикатором. ③ Перед съемкой на время оставьте камеру в теплом месте. Положите полученный отпечаток в нагрудный карман. ④ Поверните диск регулировки яркости на одно деление в направлении значка ☀. ⑤ Делая снимок, не закрывайте пальцами два отверстия рядом со вспышкой.
Отпечаток выглядит недоэкспонированным. Фотография слишком темная.	① Использован неправильный способ измерения яркости сцены. ② Неправильное положение диска регулировки яркости. ③ Высокая температура окружающей среды (более +40 °). ④ Снимок был сделан напротив источника света. ⑤ Вспышка была закрыта. ⑥ Фон объекта слишком яркий. ⑦ Объект находится дальше эффективного диапазона вспышки. ⑧ Свет вспышки отразился от оконного стекла или пал зеркала и попал в объектив.	① Наведите объектив на центр объекта, чтобы измерить яркость сцены. ② Удерживая объект в центре кадра, установите диск регулировки яркости в положение, обозначенное горящим индикатором. ③ Перед съемкой на время оставьте камеру в прохладном месте. Постарайтесь защитить полученный отпечаток от воздействия тепла/жары. ④ Не снимайте напротив источника света или поверните диск регулировки яркости на одно деление в направлении значка ☁. ⑤ Не закрывайте вспышку пальцем или ремешком. ⑥ Поверните диск регулировки яркости на одно деление в направлении значка ☀. ⑦ Ведите съемку с расстояния 0,6–2,7 м. ⑧ Не снимайте напротив зеркал и оконных стекол.
Картинка не сфокусирована.	① Вы снимаете слишком близко. ② Объектив загрязнен. ③ Во время съемки камера была плохо стабилизирована (дрожание рук).	① Ведите съемку с расстояния не менее 0,6 м. ② Очистите объектив. ③ Твердо удерживайте камеру в руках и мягко нажимайте кнопку спуска затвора.
Снимок размыт.	① Полученный отпечаток находился под давлением. ② Отпечаток был извлечен с трудом.	① Не нажимайте на отпечаток и не сгибайте его. ② Не блокируйте отверстие для вывода отпечатков.
Объект съемки на отпечатке оказался смещен.	● Вы снимаете слишком близко.	● Ведите съемку с расстояния не менее 0,6 м.