

НОВЫЙ УДОБНЫЙ ФОРМАТ

ASSISTANT®

Stamp	Печать магазина
<input type="text"/>	
Date of sale	Дата продажи
<input type="text"/>	
Model	Номер модели
<input type="text"/>	
Warranty period	Гарантийный срок
<input type="text"/>	

ASSISTANT®

Цифровая фоторамка
Цифрова фоторамка

ИНСТРУКЦИЯ ПО ЭКСПЛУАТАЦИИ
ІНСТРУКЦІЯ З ЕКСПЛУАТАЦІЇ

Модель AF-707 Joy



P

У

TIWELL ASSISTANT LLC
STE #111, 596 Columbia Turnpike,
East Greenbush, NY 12061, **USA**
www.tiwell.com
www.assistant.ua
Made in China



НОВИЙ ФОРМАТ ЗРУЧНОСТІ

СОДЕРЖАНИЕ

1. СПЕЦИФИКАЦИЯ	3
2. ФУНКЦИОНАЛЬНЫЕ ВОЗМОЖНОСТИ	3
3. ВНЕШНИЙ ВИД	4
4. ФУНКЦИИ	5
5. МЕНЮ ПРОСМОТРА ИЗОБРАЖЕНИЙ	7
6. ВОСПРОИЗВЕДЕНИЕ МУЗЫКИ	8
7. ВОСПРОИЗВЕДЕНИЕ ВИДЕО	10
8. КАЛЕНДАРЬ	11
9. ЧАСЫ	12
10. БУДИЛЬНИК	12
11. АВТОМАТИЧЕСКОЕ ОТКЛЮЧЕНИЕ	13
12. УПРАВЛЕНИЕ ФАЙЛАМИ	13
12.1 КОПИРОВАНИЕ	14
12.2 УДАЛЕНИЕ	14
13. ПУЛЬТ ДИСТАНЦИОННОГО УПРАВЛЕНИЯ	15
14. ПОДКЛЮЧЕНИЕ К ТЕЛЕВИЗОРУ	16
15. КОМПЛЕКТАЦИЯ	16

14. ПІДКЛЮЧЕННЯ ДО ТЕЛЕВІЗОРА

При підключенні до телевізора, файли, що зберігаються у фото рамці, можуть бути відображені на вашому телевізорі:



15. КОМПЛЕКТАЦІЯ

■ Цифрова фоторамка



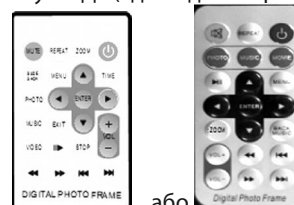
■ Мережений адаптер



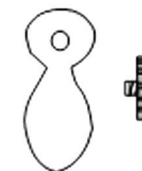
■ Інструкція з експлуатації

■ Пульт ДК (один з двох варіантів дизайну)

■ Підставка для цифрової фоторамки

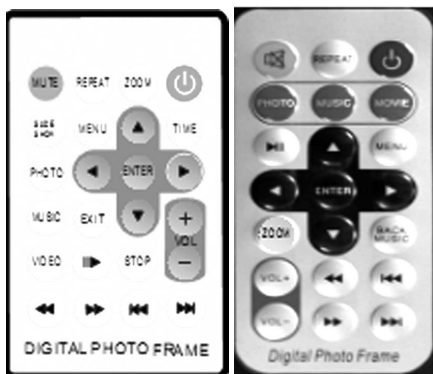


або



13. ПУЛЬТ ДИСТАНЦІЙНОГО КЕРУВАННЯ

В залежності від комплектації цифрової фоторамки пульт дистанційного керування може бути у двох конфігураціях (див.нижче)



- Кнопка : увімкнення та вимкнення фото рамки.
- Кнопка : повтор.
- Кнопка або : відключення звуку.
- Кнопка : наближення та віддалення зображення.
- Кнопки , , , : кнопки напрямку; в режимі перегляду зображень використовуйте їх, щоб обертати зображення; в режимі наближення або віддалення зображення, використовуйте їх для видалення зображення.
- Кнопка : використовуйте цю кнопку, щоб швидко перейти до перегляду зображень.
- Кнопка : використовуйте цю кнопку, щоб швидко перейти до прослуховування музики.
- Кнопка або : використовуйте цю кнопку, щоб швидко перейти до перегляду відео.
- Кнопки , : швидко вперед, швидко тому в режимах відтворення музики та відео.
- Кнопки , : наступний файл, попередній файл.

1. СПЕЦИФИКАЦІЯ

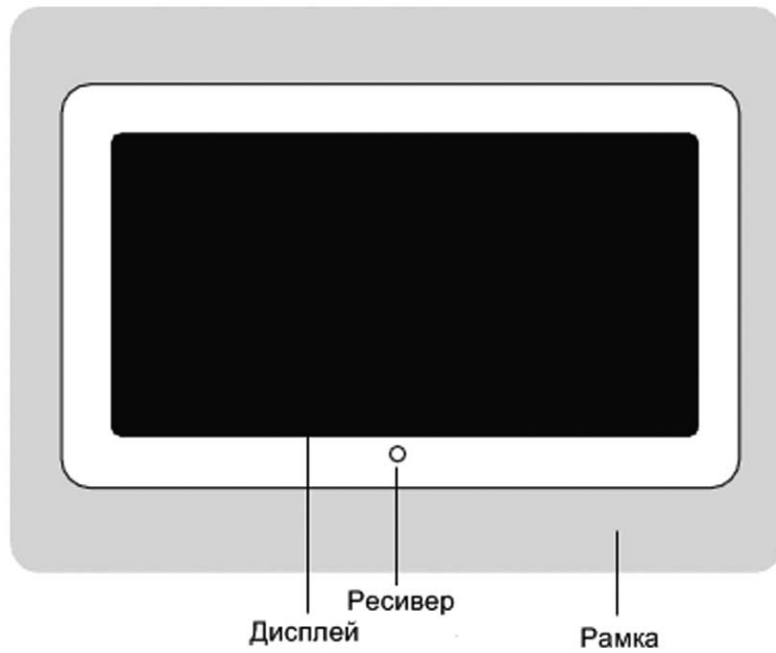
- Дисплей: 7 дюймов TFT LCD.
- Піддержка форматів: аудіо (MP3), зображення(JPEG), відео (MPEG1, MPEG2, MPEG4).
- Підключення к ПК з допомогою USB.
- Піддержка HOST USB і SD/MMC/MS карт пам'яті. Фоторамка першим визначає USB носитель, якщо і USB носитель і карта пам'яті вставлені в фоторамку, читання інформації буде производится с USB носителя.
- Аудио-відео виход.
- Пульт ДУ і кнопки управління на корпусі.
- Опція OTG (підтримка операцій копіювання (с USB на карту пам'яті, с карти пам'яті на USB, с USB на USB), видалення файлів, перейменування файлів с использованием интерфейса фоторамки).
- Автоматический режим слайд-шоу.
- Питання: адаптер постійного струму 5В/100-240В.
- Потребляемая мощность менше 9Вт.
- Рабочая температура от -5С° до +40С°.
- Рабочая относительная влажность воздуха 20%-80%.
- Температура хранения от -15С° до +50С°.
- Мощность динамиков (2*1Вт).

2. ФУНКЦИОНАЛЬНЫЕ ВОЗМОЖНОСТИ

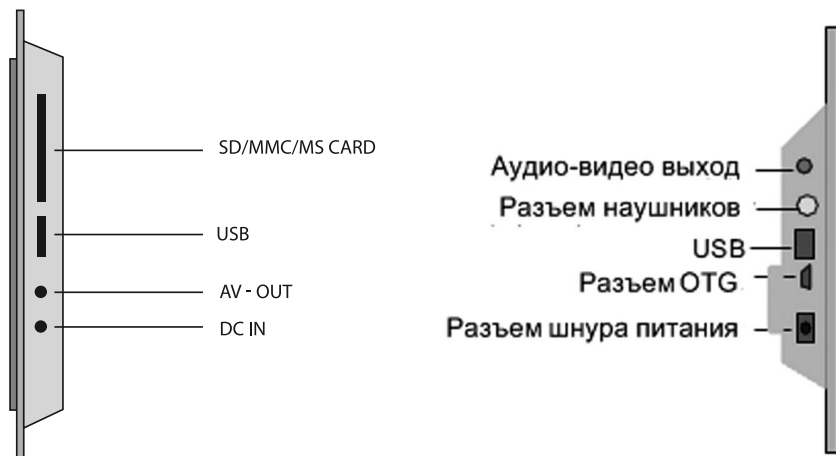
- Підтримка опції OTG – підключення к ПК в качестве карт-ридера.
- Возможность удалять и копировать изображения, используя интерфейс фоторамки.
- Отображение большинства фотографий, сделанных цифровыми фотокамерами, без помощи компьютера.
- Просмотр отдельных изображений и слайд-шоу с музыкальным сопровождением; поддержка видео форматів MPEG1, MPEG2 и MPEG4 (Divx) в режиме слайд шоу.
- Підтримка отображения фотографий формата JPG и воспроизведение музыки в форматах MP2/MP3/WMA.
- Підтримка видео форматів MP4/AVI.
- Перелистывание фотографий через интервал времени, установленный пользователем. Автоматический режим слайд шоу с множеством визуальных эффектов.
- TFT LCD дисплей 7 дюймов, разрешение 480*234 точек, большой угол обзора, прозрачный дисплей и яркие цвета.
- Просто вставьте поддерживаемую карту памяти прямо в фоторамку, чтобы просматривать фотографии и слайд-шоу, воспроизводить музыку и видео.
- Аудио-відео виход позволяет просматривать слайд-шоу и фотографии практически на любом телевизоре.
- Фоторамка работает от электросети, батарейки не требуются.
- Многоязыковая поддержка: английский, французский, немецкий, итальянский, испанский, португальский, голландский, польский, русский.
- Встроенные аудио динамики, NTSC/PAL стандарт.

3. ВНЕШНИЙ ВИД

Вид спереди:

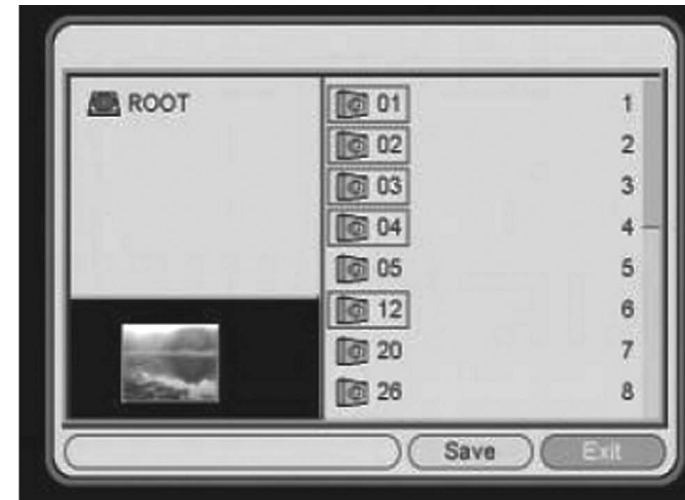


Вид сбоку:



12.1 КОПІЮВАННЯ

За допомогою опції «Сору» ви можете копіювати файли зі знімного носія у вбудовану пам'ять фоторамки:



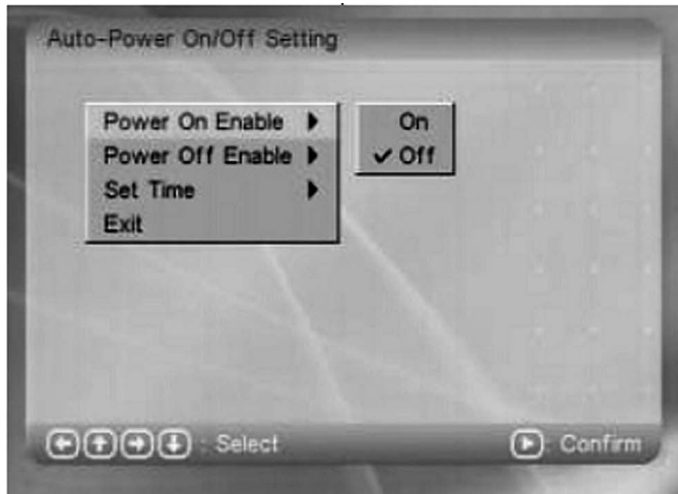
12.2 ВИДАЛЕННЯ

За допомогою опції «Delete» ви можете видаляти файли з вбудованої пам'яті фоторамки:



11. АВТОМАТИЧНЕ ВІДКЛЮЧЕННЯ

Виберіть опцію «Auto-Power» у головному меню та натисніть кнопку [ENTER] або [PLAY], щоб увійти до підменю налаштування автоматичного відключення ото рамки. Виберіть опцію «Power On Enabled», щоб ввімкнути або вимкнути таймер автоматичного відключення.



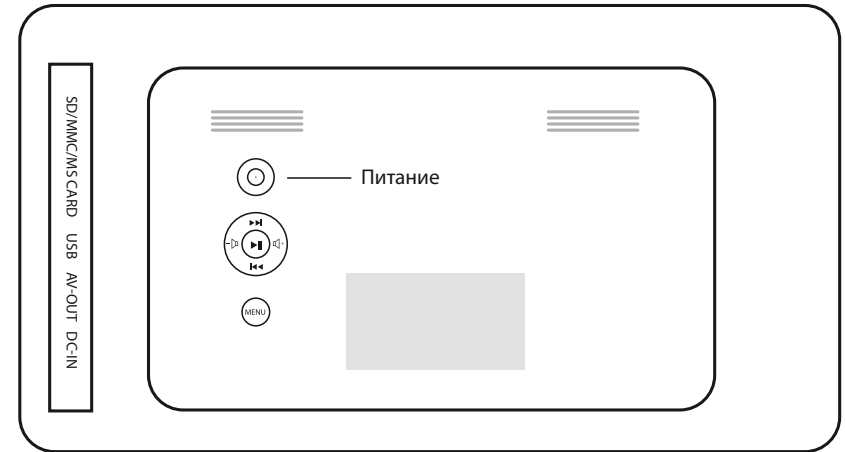
12. УПРАВЛІННЯ ФАЙЛАМИ

Виберіть опцію «Edit» у головному меню та натисніть кнопку [ENTER] або [PLAY], щоб увійти до підменю управління файлами. За допомогою цього підменю ви можете копіювати файли зі знімного носія у вбудовану пам'ять ото рамки, і видаляти файли з вбудованої пам'яті.



...ВАШИ ПОМОЦНИКИ

Вид сзади:



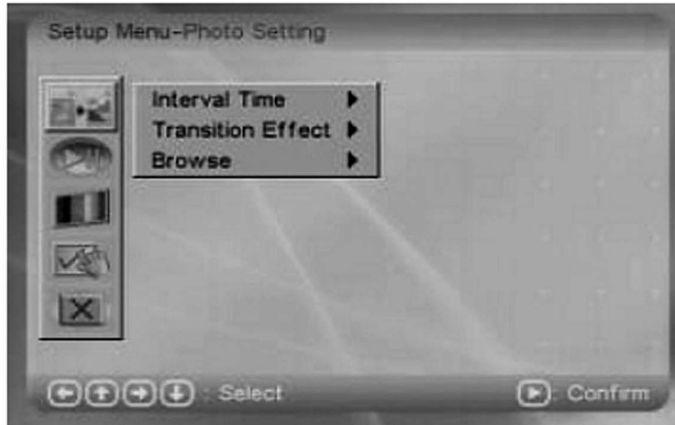
4. ФУНКЦИИ

Вы можете использовать кнопки ▲, ▼, ◀ и ▶, чтобы переместить курсор к функции, затем нажмите кнопку [ENTER] или [PLAY], чтобы активировать функцию.

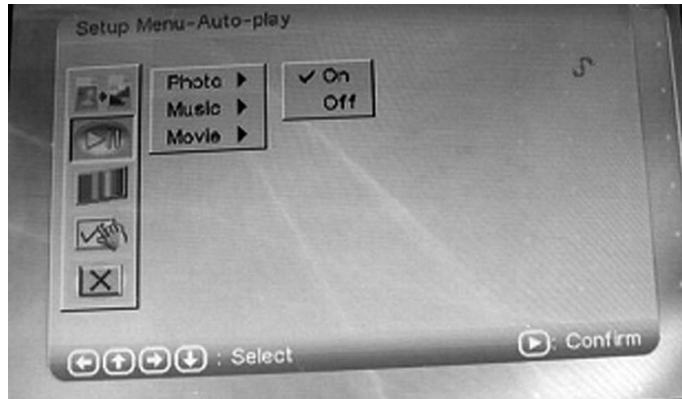


4.1 Настройки

Выберите опцию настроек в главном меню и нажмите кнопку **[ENTER]**, чтобы войти в подменю настроек.



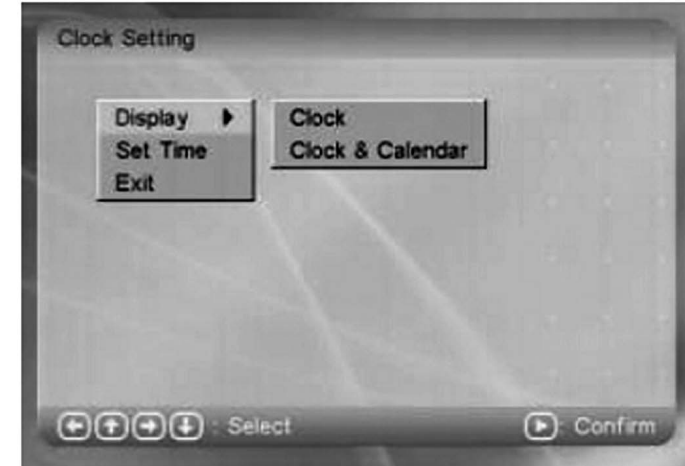
Выберите опцию «Auto-Play»:



Опция «Photo» в этом подменю позволяет включить или выключить функцию автоматического просмотра слайд-шоу. Если она выключена, фотографии можно просматривать при помощи файлового менеджера или режима просмотра мини-слайдов.

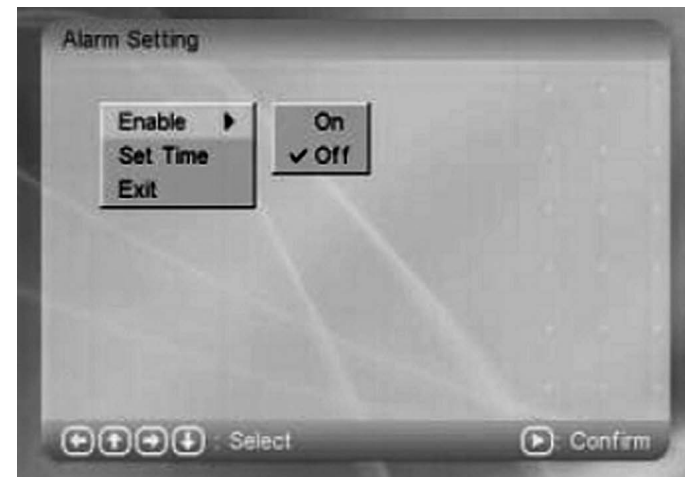
10. ГОДИННИК

Оберіть опцію «Clock» в головному меню та натисніть кнопку **[ENTER]** або **[PLAY]**, щоб увійти до підменю налаштування годинника.



10. БУДИЛЬНИК

Виберіть опцію «Alarm» у головному меню та натисніть кнопку **[ENTER]** або **[PLAY]**, щоб увійти до підменю налаштування будильника. У цьому підменю ви можете активувати або дезактивувати будильник.



8. КАЛЕНДАР

Виберіть опцію «Calendar» у головному меню та натисніть кнопку [ENTER] або [PLAY], щоб увійти до підменю календаря.



Ви можете використовувати кнопки ▲, ▼, ◀ і ▶, щоб обрати дату. Якщо ви хочете змінити рік, натисніть кнопку [STOP], цифри року почнуть блимати. Натисніть кнопку ◀ або ▶, щоб змінити значення року.



...ВАШИ ПОМОЩНИКИ

Опция «Repeat Mode» находится ниже. Она может иметь следующие значения:

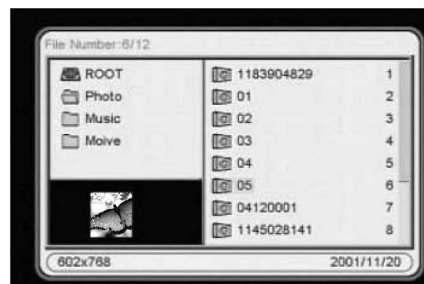


- «Off» - отменить повтор файлов
- «One» – повторить воспроизводимый файл
- «Folder» - повторить все файлы в текущей папке
- «All» - повторить все файлы, имеющиеся на устройстве

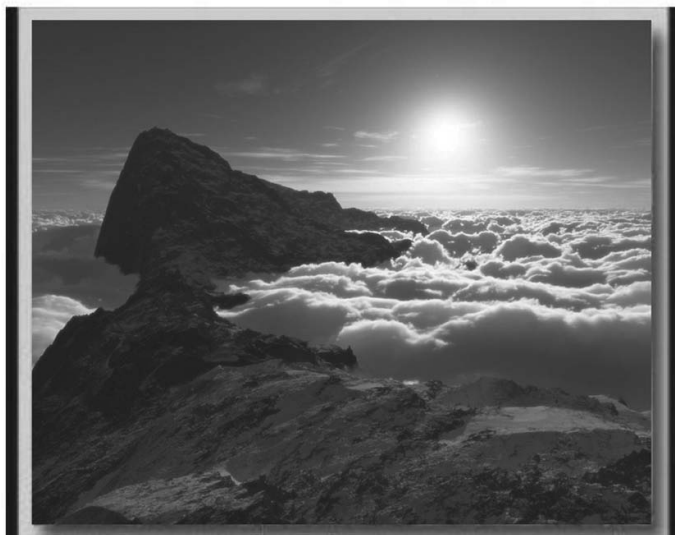
5. МЕНЮ ПРОСМОТРА ИЗОБРАЖЕНИЙ

Выберите опцию «Photo» в главном меню и нажмите кнопку [ENTER] или [PLAY], чтобы войти в подменю просмотра изображений. Устройство автоматически загрузит изображения, имеющиеся на USB носителе или на карте памяти. Если файлов подходящих для отображения нет, экран вернется в главное меню. В противном случае экран перейдет в режим управления изображениями.

Режим просмотра мини-слайдов: Файловый менеджер:

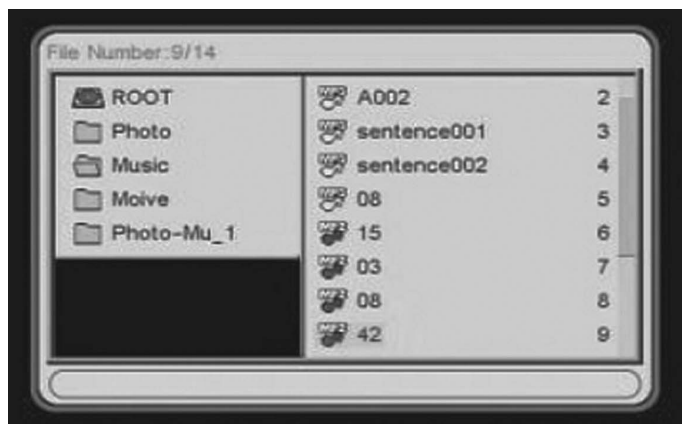


Если настройка «Auto-Play» находится в режиме «ON», начнется автоматическое отображение изображений.



6. ВОСПРОИЗВЕДЕНИЕ МУЗЫКИ

Выберите опцию «Music» в главном меню и нажмите кнопку [ENTER] или [PLAY], чтобы войти в подменю прослушивания музыки. Устройство автоматически загрузит музыкальные файлы, имеющиеся на USB носителе или на карте памяти. Если файлов подходящих для воспроизведения нет, экран вернется в главное меню. В противном случае экран перейдет в режим управления аудио файлами.



7. ВІДТВОРЕННЯ ВІДЕО

Виберіть опцію «Movie» у головному меню та натисніть кнопку [ENTER] або [PLAY], щоб увійти до підменю відтворення відео. Пристрій автоматично завантажить відео файли, що є на USB носії або на картці пам'яті. Якщо файлів придатних для відтворення немає, екран повернеться до головного меню. В іншому разі пристрій перейде в підменю відтворення відео.



Якщо налаштування «Auto-Play» знаходиться в режимі «ON», почнеться автоматичне відтворення відео.



Якщо налаштування «Auto-Play» знаходиться в режимі «ON», почнеться автоматичне відтворення музики.



6.1 Відтворення музики одночасно з зображеннями

Виберіть опцію «Photo + Music» у головному меню та натисніть кнопку **[ENTER]** або **[PLAY]**, щоб увійти до підменю перегляду зображень з фоновим відтворенням музики. Пристрій автоматично завантажить музичні файли, що є на USB носії або на картці пам'яті. Якщо файлів придатних для відтворення немає, екран повернеться до головного меню. В іншому разі пристрій перейде в режим слайд-шоу.



...ВАШИ ПОМОЦНИКИ

Если настройка «Auto-Play» находится в режиме «ON», начнется автоматическое воспроизведение музыки.



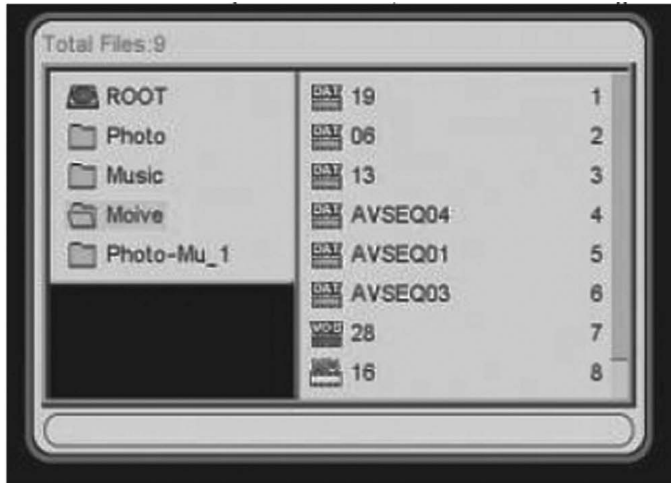
6.1 Воспроизведение музыки одновременно с изображениями

Выберите опцию «Photo+Music» в главном меню и нажмите кнопку **[ENTER]** или **[PLAY]**, чтобы войти в подменю просмотра изображений с фоновым воспроизведением музыки. Устройство автоматически загрузит музыкальные файлы, имеющиеся на USB носителе или на карте памяти. Если файлов подходящих для воспроизведения нет, экран вернется в главное меню. В противном случае устройство перейдет в режим слайд-шоу.



7. ВОСПРОИЗВЕДЕНИЕ ВИДЕО

Выберите опцию «Movie» в главном меню и нажмите кнопку [ENTER] или [PLAY], чтобы войти в подменю воспроизведения видео. Устройство автоматически загрузит видео файлы, имеющиеся на USB носителе или на карте памяти. Если файлов подходящих для воспроизведения нет, экран вернется в главное меню. В противном случае устройство перейдет в подменю воспроизведения видео.

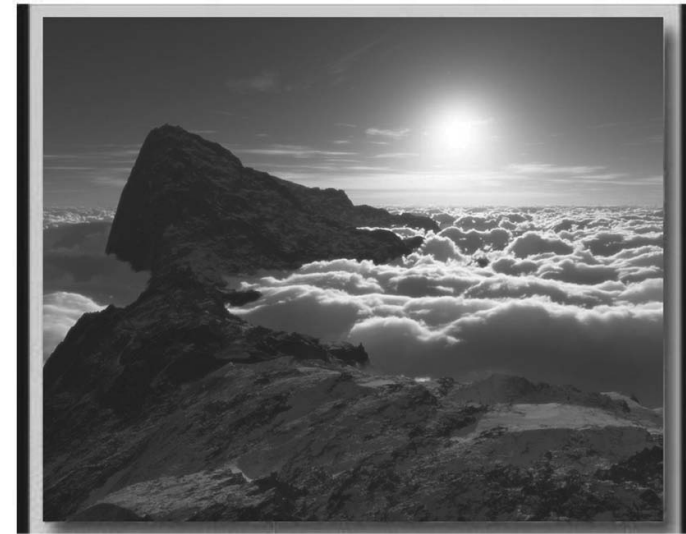


Если настройка «Auto-Play» находится в режиме «ON», начнется автоматическое воспроизведение видео.



...ВАШИ ПОМИЧНИКИ

Якщо налаштування «Auto-Play» знаходиться в режимі «ON», почнеться автоматичне відображення зображень.



6. ВІДТВОРЕННЯ МУЗИКИ

Виберіть опцію «Music» у головному меню та натисніть кнопку [ENTER] або [PLAY], щоб увійти до підменю прослуховування музики. Пристрій автоматично завантажить музичні файли, що є на USB носії або на картці пам'яті. Якщо файлів придатних для відтворення немає, екран повернеться до головного меню. В іншому випадку екран перейде в режим управління аудіо файлами.



Опція «Repeat Mode» знаходиться нижче. Вона може мати наступні значення:

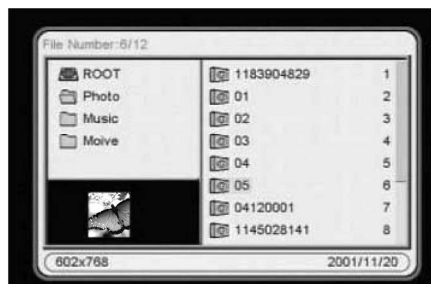


- «Off» - скасувати повтор файлів
- «One» - повторити файл що зараз відтворюється
- «Folder» - повторити всі файли в цій папці
- «All» - повторити всі файли, що є на пристрої

5. МЕНЮ ПЕРЕГЛЯДУ ЗОБРАЖЕНЬ

Виберіть опцію «Photo» у головному меню та натисніть кнопку **[ENTER]** або **[PLAY]**, щоб увійти до підменю перегляду зображень. Пристрій автоматично завантажить зображення, що є на USB носії або на картці пам'яті. Якщо файлів придатних для відображення немає, екран повернеться до головного меню. В іншому випадку екран перейде в режим управління зображеннями.

Режим перегляду міні-слайдів:

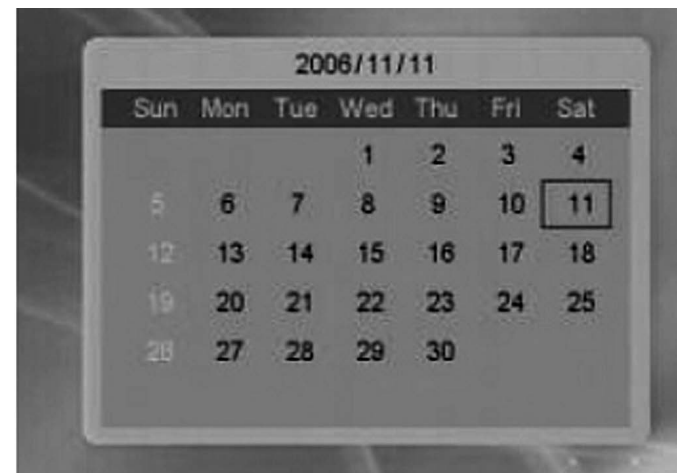


Файловий менеджер:



8. КАЛЕНДАРЬ

Виберіть опцію «Calendar» в головному меню і натисніть кнопку **[ENTER]** або **[PLAY]**, щоб увійти в підменю календаря.

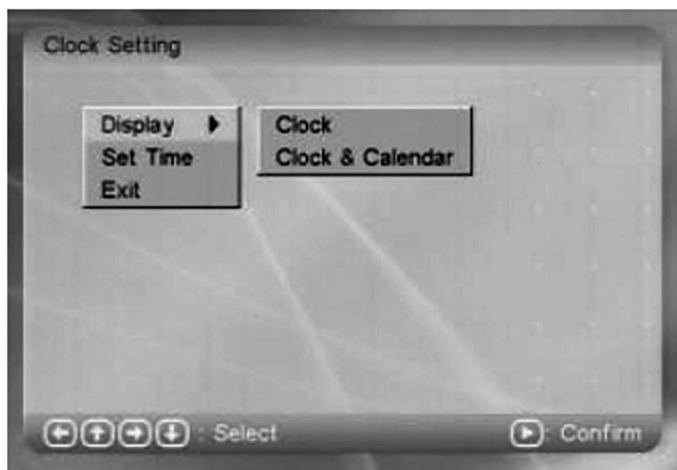


Ви можете використовувати кнопки **▲**, **▼**, **◀** і **▶**, щоб вибрати дату. Якщо ви хочете змінити рік, натисніть кнопку **[STOP]**, цифри року почнуть мигати. Натисніть кнопку **◀** або **▶**, щоб змінити значення року.



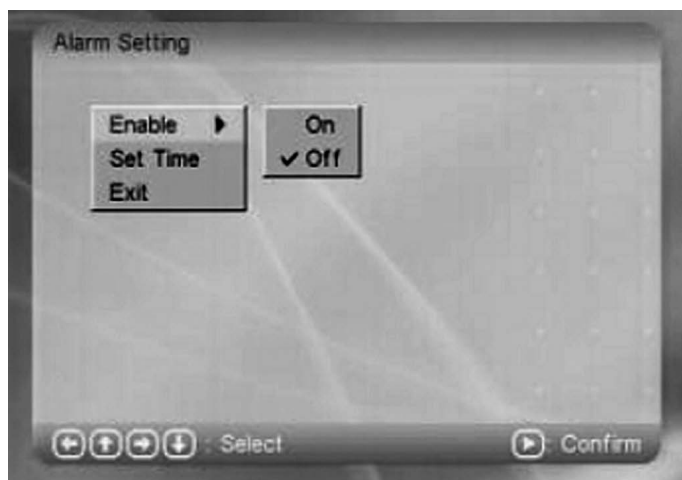
9. ЧАСЫ

Выберите опцию «Clock» в главном меню и нажмите кнопку [ENTER] или [PLAY], чтобы войти в подменю настройки часов.



10. БУДИЛЬНИК

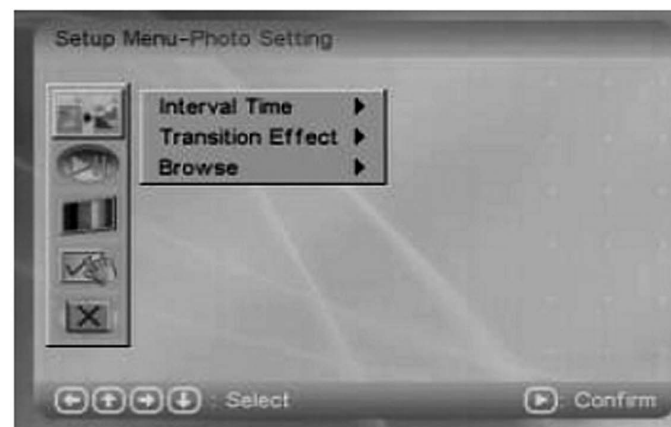
Выберите опцию «Alarm» в главном меню и нажмите кнопку [ENTER] или [PLAY], чтобы войти в подменю настройки будильника. В этом подменю вы можете активировать или деактивировать будильник.



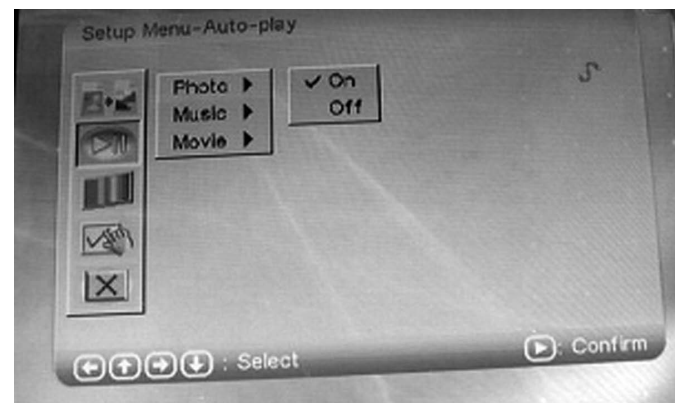
...ВАШІ ПОМІЧНИКИ

4.1 Налаштування

Виберіть опцію налаштувань в головному меню та натисніть кнопку [ENTER], щоб увійти до підменю налаштувань

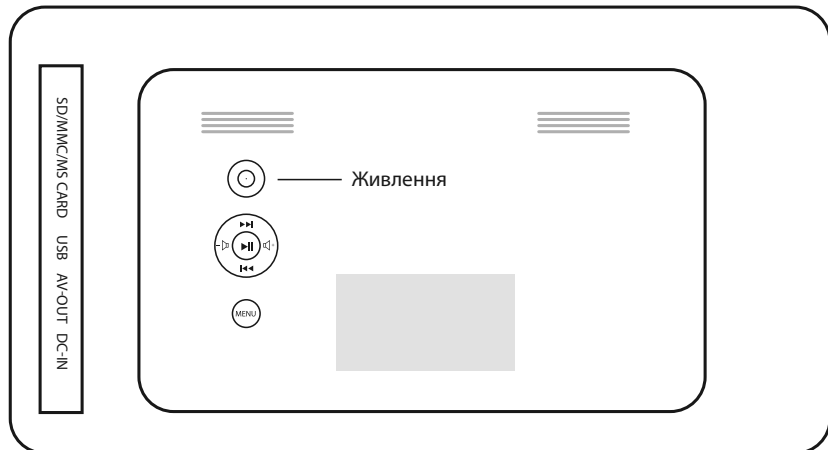


Оберіть опцію «Auto-Play»:



Опція «Photo» в цьому підменю дозволяє активувати або дезактивувати функцію автоматичного перегляду слайд-шоу. Якщо вона неактивована, фотографії можна переглядати за допомогою файлового менеджера або режиму перегляду міні-слайдів.

Вид ззаду:



4. ФУНКЦІЇ

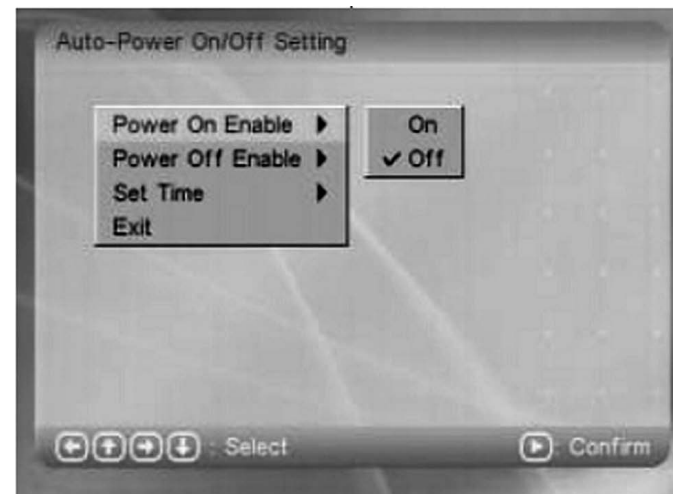
Ви можете використовувати кнопки ▲, ▼, ◀ і ▶, щоб пересунути курсор до функції, потім натисніть кнопку [ENTER] або [PLAY], щоб активувати функцію.



...ВАШИ ПОМОЩНИКИ

11. АВТОМАТИЧЕСКОЕ ОТКЛЮЧЕНИЕ

Выберите опцию «Auto-Power» в главном меню и нажмите кнопку [ENTER] или [PLAY], чтобы войти в подменю настройки автоматического отключения фоторамки. Выберите опцию «Power On Enabled», чтобы включить или выключить таймер автоматического отключения.



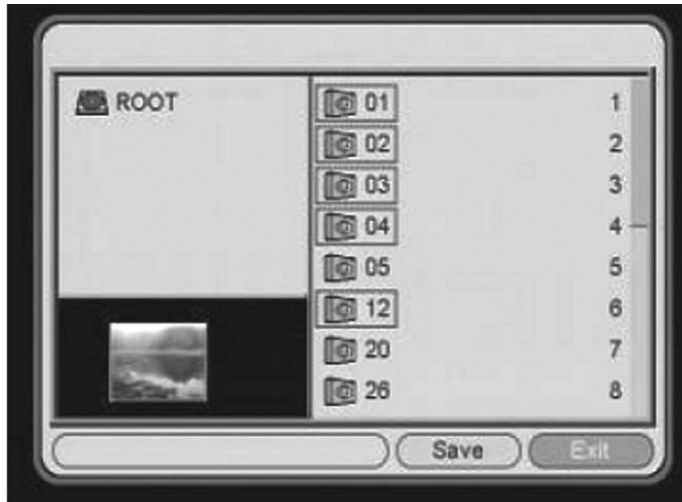
12. УПРАВЛЕНИЕ ФАЙЛАМИ

Выберите опцию «Edit» в главном меню и нажмите кнопку [ENTER] или [PLAY], чтобы войти в подменю управления файлами. С помощью этого подменю вы можете копировать файлы со съемного носителя во встроенную память фоторамки, и удалять файлы из встроенной памяти.



12.1 КОПИРОВАНИЕ

С помощью опции «Сору» вы можете копировать файлы со съемного носителя во встроенную память фоторамки:



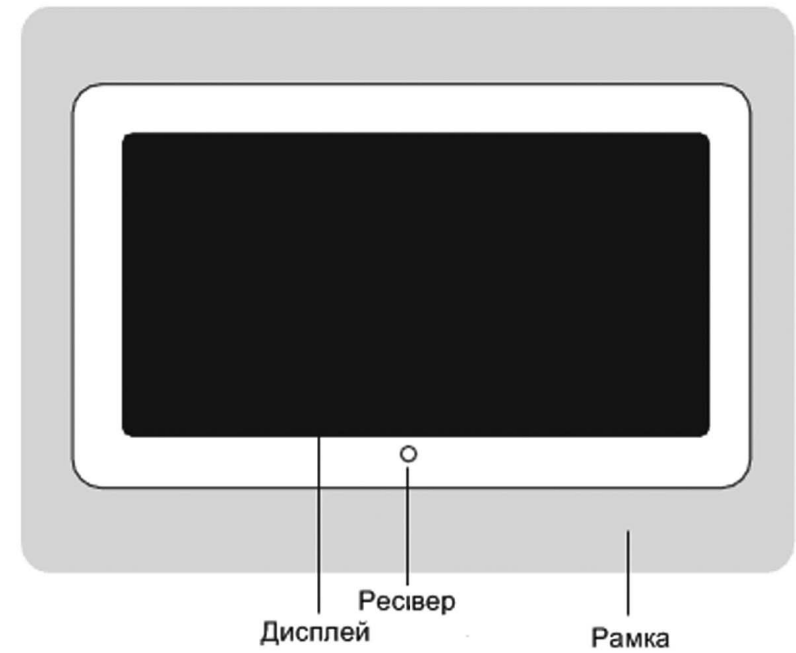
12.2 УДАЛЕНИЕ

С помощью опции «Delete» вы можете удалять файлы из встроенной памяти фоторамки:

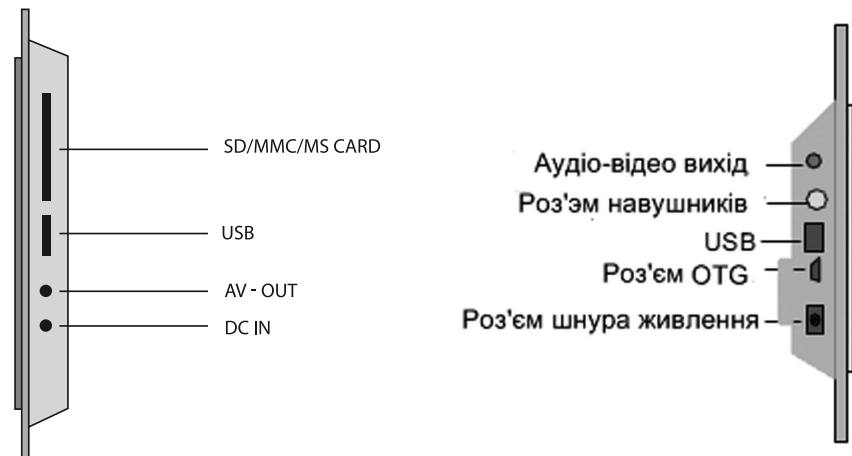


3. ЗОВНІШНІЙ ВИГЛЯД

Вигляд спереду:



Вигляд збоку:



1. СПЕЦИФІКАЦІЯ

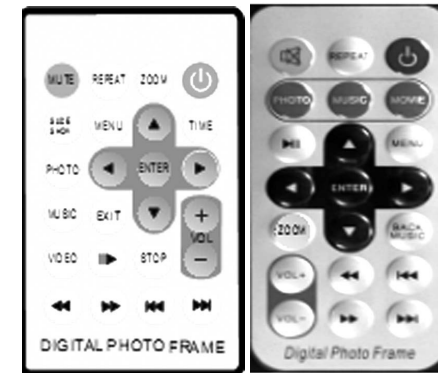
- Дисплей: 7 дюймів TFT LCD.
- Підтримка форматів: аудіо (MP3), зображення (JPEG), відео (MPEG1, MPEG2, MPEG4).
- Підключення до ПК за допомогою USB.
- Підтримка HOST USB і SD/MMC/MS/ карт пам'яті. Фоторамка спочатку визначає USB носій, якщо і USB носій та карта пам'яті вставлені в фоторамку, читання інформації буде відбуватися з USB носія.
- Аудіо-відео вихід.
- Пульт Д. і кнопки управління на корпусі.
- Опція OTG (підтримка операцій копіювання (з USB на карту пам'яті, з карти пам'яті на USB, з USB на USB), видалення файлів, перейменування файлів з використанням інтерфейсу фоторамки).
- Автоматичний режим слайд-шоу.
- Живлення: адаптер постійного струму 5В/100-240В.
- Споживана потужність менше 9Вт.
- Робоча температура від -5С° до +40 С°.
- Робоча відносна вологість повітря 20%-80%.
- Температура зберігання від -15С° до +50 С°.
- Потужність динаміків (2*1Вт).

2. ФУНКЦІОНАЛЬНІ МОЖЛИВОСТІ

- Підтримка опції OTG підключення до ПК як кард-рідера.
- Можливість видаляти і копіювати зображення, використовуючи інтерфейс фото рамки.
- Відображення більшості фотографій, зроблених цифровими фотокамерами, без допомоги комп'ютера.
- Перегляд окремих зображень і слайд-шоу з музичним супроводом; підтримка відео форматів MPEG1, MPEG2 і MPEG4 (Divx) в режимі слайд шоу.
- Підтримка відображення фотографій формату JPG і відтворення музики у форматах MP2/MP3/WMA.
- Підтримка відео форматів MP4/AVI.
- Перегорання фотографій через інтервал, встановлений користувачем. Автоматичний режим слайд-шоу з безліччю візуальних ефектів.
- TFT LCD дисплей 7 дюймів, роздільна здатність 480*234 пікселів, великий кут огляду, прозорий дисплей і яскраві кольори.
- Просто вставте карту пам'яті прямо в фоторамку, щоб переглядати фотографії та слайд-шоу, відтворювати музику і відео.
- Аудіо-відео вихід дозволяє переглядати слайд-шоу і фотографії практично на будь-якому телевізорі.
- Фоторамка працює від електромережі, батарейки не потрібні.
- Багатомовна підтримка: англійська, французька, німецька, італійська, іспанська, португальська, голландська, польська, російська.
- Вбудовані аудіо динаміки, NTSC/PAL стандарт.

13. ПУЛЬТ ДИСТАНЦІОННОГО УПРАВЛЕННЯ

В залежності от комплектації цифрової фоторамки пульт дистанційного управління може быть двух конфигураций (см. рис. ниже)



- Кнопка : включение и выключение фоторамки
- Кнопка : повтор
- Кнопка или : отключение звука
- Кнопка : приближение и удаление изображения
- Кнопки : Кнопки направления; в режиме просмотра изображений используйте их, чтобы возвращать фотографии; в режиме приближение или удаления изображения, используйте их для удаления изображения
- Кнопка : используйте эту кнопку, чтобы быстро перейти к просмотру изображений
- Кнопка : используйте эту кнопку, чтобы быстро перейти к прослушиванию музыки
- Кнопка или : используйте эту кнопку, чтобы быстро перейти к просмотру видео
- Кнопки : быстро вперед, быстро назад в режимах воспроизведения музыки и видео
- Кнопки : следующий файл, предыдущий файл

14. ПОДКЛЮЧЕНИЕ К ТЕЛЕВИЗОРУ

При подключении к телевизору, файлы, хранящиеся в фоторамке, могут быть отображены на вашем телевизоре:



15. КОМПЛЕКТАЦИЯ

■ Цифровая фоторамка

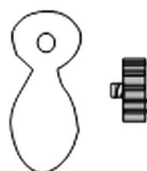
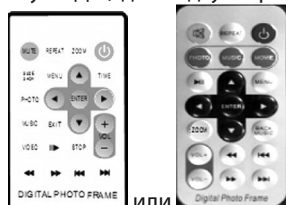


■ Сетевой адаптер



■ Инструкция по эксплуатации

■ Пульт ДУ (один из двух вариантов дизайна) ■ Подставка для цифровой фоторамки



ЗМІСТ

1. СПЕЦИФІКАЦІЯ	2
2. ФУНКЦІОНАЛЬНІ МОЖЛИВОСТІ	2
3. ЗОВНІШНІЙ ВИГЛЯД	3
4. ФУНКЦІЇ	4
5. МЕНЮ ПЕРЕГЛЯДУ ЗОБРАЖЕНЬ	6
6. ВІДТВОРЕННЯ МУЗИКИ	7
7. ВІДТВОРЕННЯ ВІДЕО	9
8. КАЛЕНДАР	10
10. ГОДИННИК	11
10. БУДИЛЬНИК	11
11. АВТОМАТИЧНЕ ВІДКЛЮЧЕННЯ	12
12. УПРАВЛІННЯ ФАЙЛАМИ	12
12.1 КОПІЮВАННЯ	13
12.2 ВИДАЛЕННЯ	13
13. ПУЛЬТ ДИСТАНЦІЙНОГО КЕРУВАННЯ	14
14. ПІДКЛЮЧЕННЯ ДО ТЕЛЕВІЗОРА	15
15. КОМПЛЕКТАЦІЯ	15